



Κτερίσματα αρχαϊκής ταφής στον Δρυμό Θεσσαλονίκης.

ΤΟ ΑΡΧΑΙΟΛΟΓΙΚΟ ΕΡΓΟ
ΣΤΗ ΜΑΚΕΔΟΝΙΑ
ΚΑΙ ΣΤΗ ΘΡΑΚΗ

23, 2009

ΥΠΟΥΡΓΕΙΟ ΠΑΙΔΕΙΑΣ, ΘΡΗΣΚΕΥΜΑΤΩΝ,
ΠΟΛΙΤΙΣΜΟΥ ΚΑΙ ΑΘΛΗΤΙΣΜΟΥ
ΑΡΙΣΤΟΤΕΛΕΙΟ ΠΑΝΕΠΙΣΤΗΜΙΟ ΘΕΣΣΑΛΟΝΙΚΗΣ

ΤΟ ΑΡΧΑΙΟΛΟΓΙΚΟ ΕΡΓΟ
ΣΤΗ ΜΑΚΕΔΟΝΙΑ
ΚΑΙ ΣΤΗ ΘΡΑΚΗ

23, 2009

Επιστημονική Επιτροπή του Αρχαιολογικού Έργου στη Μακεδονία και στη Θράκη κατά το 2009

Δημήτριος Παντερμαλής
Ομ. Καθηγητής Αρχαιολογίας ΑΠΘ

Μιχάλης Τιβέριος
Καθηγητής Κλασικής Αρχαιολογίας ΑΠΘ

Στέλιος Ανδρέου
Καθηγητής Προϊστορικής Αρχαιολογίας ΑΠΘ

Πολυξένη Αδάμ-Βελένη
Προϊσταμένη ΑΜΘ

Λίλλιαν Αχειλαρά
Προϊσταμένη ΙΣΤ' ΕΠΚΑ

Μαρία Λιλιμπάκη-Ακαμάτη
Προϊσταμένη ΙΖ' ΕΠΚΑ

Γενική επιμέλεια έκδοσης
Πολυξένη Αδάμ - Βελένη
Κατερίνα Τζαναβάρη

Διορθώσεις κειμένων
Πολυξένη Αδάμ - Βελένη
Κατερίνα Τζαναβάρη
Μιχάλης Ιντζές

ISSN 1106-5311

© ΥΠΟΥΡΓΕΙΟ ΠΑΙΔΕΙΑΣ, ΘΡΗΣΚΕΥΜΑΤΩΝ,
ΠΟΛΙΤΙΣΜΟΥ ΚΑΙ ΑΘΛΗΤΙΣΜΟΥ,
ΑΡΙΣΤΟΤΕΛΕΙΟ ΠΑΝΕΠΙΣΤΗΜΙΟ ΘΕΣΣΑΛΟΝΙΚΗΣ,
2012

Το παρόν έργο πνευματικής ιδιοκτησίας προστατεύεται κατά τις διατάξεις του ελληνικού νόμου (Ν. 2121/1993 όπως έχει τροποποιηθεί και ισχύει σήμερα) και τις διεθνείς συμβάσεις περί πνευματικής ιδιοκτησίας. Απαγορεύεται απολύτως η άνευ γραπτής άδειας του εκδότη κατά οποιοδήποτε τρόπο ή μέσο αντιγραφή, φωτοανατύπωση και εν γένει αναπαραγωγή, εκμίσθωση ή δανεισμός, μετάφραση, διασκευή, αναμετάδοση στο κοινό σε οποιαδήποτε μορφή (ηλεκτρονική, μηχανική ή άλλη) και η εν γένει εκμετάλλευσή του συνόλου ή μέρους του έργου.

Παραγωγή

 ΕΚΔΟΣΕΙΣ
ZITI
www.ziti.gr

Περιεχόμενα

ΑΝΤΩΝΙΟΣ ΠΕΤΚΟΣ, ΓΙΩΡΓΟΣ ΣΚΙΑΔΑΡΕΣΗΣ, ΑΧΙΛΛΕΑΣ ΣΤΟΪΟΣ <i>Βυζαντινή Συλλογή Αγίου Γερμανού Πρεσπών. Αφετηρία αρχαιολογικών διαδρομών στο περιβάλλον ενός υγροτόπου</i>	1
<i>The Byzantine collection of Agios Germanos of Prespes. Starting point of archaeological routes in the environment of a wetland</i> ANTONIOS PETKOS, GIORGOS SKIADARESIS, ACHILLEAS STOIOS	
ΓΕΩΡΓΙΑ ΣΤΡΑΤΟΥΛΗ, ΣΕΒΑΣΤΗ ΤΡΙΑΝΤΑΦΥΛΛΟΥ, ΝΙΚΟΣ ΚΑΤΣΙΚΑΡΙΔΗΣ, ΤΑΣΟΣ ΜΠΕΚΙΑΡΗΣ <i>Η διαχείριση του θανάτου: χώρος ταφικής πρακτικής στον νεολιθικό οικισμό Αυγής Καστοριάς</i>	9
<i>Manipulating the Dead: A Burial Area at the Neolithic Settlement of Avgi, Kastoria, NW Greece</i> GEORGIA STRATOULI, SEVASTI TRIANTAPHYLLOU, NIKOS KATSIKARIDIS, TASOS BEKIARIS	
ΑΝΔΡΟΜΑΧΗ ΣΚΡΕΚΑ <i>Έρευνες στη Μονή Μεταμόρφωσης του Σωτήρα στον νομό Καστοριάς – Μια πρώτη προσέγγιση</i>	19
<i>Research in the Transfiguration Monastery in Kastoria – A first approach</i> ANDROMACHI SKREKA	
ΔΗΜΗΤΡΗΣ ΔΑΜΑΣΚΟΣ, ΔΗΜΗΤΡΗΣ ΠΛΑΝΤΖΟΣ <i>Η πανεπιστημιακή ανασκαφή στο Άργος Ορεστικό</i>	27
<i>The university excavation project in Argos Orestikon</i> DIMITRIS DAMASKOS, DIMITRIS PLANTZOS	
ΣΤΕΛΛΑ ΔΡΟΥΓΟΥ, ΧΡΥΣΑΝΘΗ ΚΑΛΛΙΝΗ <i>Καστρί Πολυνηρίου Γρεβενών 2009. Μία δύσκολη ανασκαφή</i>	33
<i>Kastri Polyneriou, Grevena 2009. A challenging excavation project</i> STELLA DROUGOU, CHRYSANTHI KALLINI	
ΧΡΙΣΤΙΝΑ ΖΙΩΤΑ, ΑΡΕΤΗ ΧΟΝΔΡΟΓΙΑΝΝΗ-ΜΕΤΟΚΗ, ΕΥΑΝΘΙΑ ΜΑΓΟΥΡΕΤΣΙΟΥ <i>Η αρχαιολογική έρευνα στον Κλείτο Κοζάνης το 2009</i>	37
<i>Archaeological research in Kleitos, Kozani, in 2009</i> CHRISTINE ZIOTA, ARETI CHONDROGIANNI-METOKI, EYANTHIA MAGOURETSIOU	

ΓΕΩΡΓΙΑ ΚΑΡΑΜΗΤΡΟΥ-ΜΕΝΤΕΣΙΔΗ, ΔΗΜΗΤΡΑ ΘΕΟΔΩΡΟΥ <i>Από την έρευνα στο Φράγμα Ιλαρίωνα (Αλιάκμων): η ανασκαφή στον Λογκά Ελάτης</i>	53
<hr/>	
<i>Research in Ilarion dam (Haliakmon): excavation in Longa Elatis</i> GEORGIA KARAMITROU-MENDESSIDI, DIMITRA THEODOROU	
ΓΕΩΡΓΙΑ ΚΑΡΑΜΗΤΡΟΥ-ΜΕΝΤΕΣΙΔΗ <i>Αιανή 2008-2009: η νεότερη έρευνα στη βασιλική νεκρόπολη</i>	63
<hr/>	
<i>Aiane 2008-2009: the latest research in the royal necropolis</i> GEORGIA KARAMITROU-MENDESSIDI	
ΜΑΡΙΖΑ ΤΣΙΑΠΑΛΗ <i>Ανασκαφική έρευνα στον νομό Κοζάνης</i>	75
<hr/>	
<i>Excavation research in the Prefecture of Kozani</i> MARIZA TSIAPALI	
ΑΝΑΣΤΑΣΙΑ ΓΕΩΡΓΙΑΔΟΥ, ΑΝΑΣΤΑΣΙΑ ΛΑΓΟΥΔΗ <i>Υστερορωμαϊκές αγροικίες στην Αλμωπία. Έρευνες 2008-2009</i>	81
<hr/>	
<i>Late Roman farmhouses in Almopia. The research of 2008-2009</i> ANASTASIA GEORGIADOU, ANASTASIA LAGOUDI	
ΑΝΑΣΤΑΣΙΑ ΓΕΩΡΓΙΑΔΟΥ <i>Το νεολιθικό σπίτι της Σωσάνδρας</i>	87
<hr/>	
<i>The Neolithic house of Sosandra</i> ANASTASIA GEORGIADOU	
ΑΝΑΣΤΑΣΙΑ ΧΡΥΣΟΣΤΟΜΟΥ <i>Νέοι δρόμοι πάνω σε παλιούς: από την Έδεσσα στη Βεγορίτιδα</i>	95
<hr/>	
<i>New roads on top of old (leading) from Edessa to Vegoritida</i> ANASTASIA CHRYSOSTOMOU	
ΕΙΡΗΝΗ ΨΑΡΡΑ <i>Αρχαία Μιέζα: η ανασκαφή στο δημόσιο κέντρο κατά τα έτη 2004-2008</i>	105
<hr/>	
<i>Ancient Mieza: The excavations in the public centre from 2004 to 2008</i> IRENE PSARA	
ΧΡΥΣΟΥΛΑ ΣΑΑΤΣΟΓΛΟΥ-ΠΑΛΙΑΔΕΛΗ, ΑΝΑΣΤΑΣΙΑ ΚΥΡΙΑΚΟΥ, ΕΛΕΝΗ ΜΗΤΣΟΠΟΥΛΟΥ, ΑΛΕΞΑΝΔΡΟΣ ΤΟΥΡΤΑΣ <i>Πολύτιμα ταφικά σύνολα από την Αγορά των Αιγών I: η αρχαιολογική εικόνα και η ιστορική ερμηνεία της</i>	117
<hr/>	
<i>Exceptional burial assemblages from the Agora at Aegae (Vergina) I: The archaeological record and its historical interpretation</i> CHRYSOULA SAATSOGLOU-PALIADELI, ATHANASIA KYRIAKOU, ELENI MITSOPOULOU, ALEXANDROS TOURTAS	

ΧΡΥΣΟΥΛΑ ΣΑΑΤΣΟΓΛΟΥ-ΠΑΛΙΑΔΕΛΗ, ΠΑΡΑΣΚΕΥΗ ΠΑΠΑΓΕΩΡΓΙΟΥ, ΓΙΑΝΝΗΣ ΜΑΝΙΑΤΗΣ, ΣΕΒΑΣΤΗ ΤΡΙΑΝΤΑΦΥΛΛΟΥ, ΜΙΧΑΛΗΣ ΒΑΒΕΛΙΔΗΣ, ΑΘΑΝΑΣΙΑ ΚΥΡΙΑΚΟΥ, ΑΛΕΞΑΝΔΡΟΣ ΤΟΥΡΤΑΣ <i>Πολύτιμα ταφικά σύνολα από την Αγορά των Αιγών II: η διερεύνηση στο εργαστήριο</i>	123
<hr/>	
<i>Exceptional burial assemblages from the Agora at Aegae (Vergina) II: Examination at the laboratory</i> CHRYSOULA SAATSOGLOU-PALIADELI, PARASKEVI PAPAGEORGIOU, YIANNIS MANIATIS, SEVASTI TRIANTAPHYLLOU, MICHAEL VAVELIDIS, ATHANASIA KYRIAKOU, ALEXANDROS TOURTAS	
ΣΤΕΛΛΑ ΔΡΟΥΓΟΥ, ΧΡΥΣΑΝΘΗ ΚΑΛΛΙΝΗ, ΛΥΔΙΑ Α. ΤΡΑΚΑΤΕΛΛΗ <i>Βεργίνα 2009. Βιοτεχνίες και βιοτεχνικά προϊόντα στην αρχαία πόλη των Αιγών</i>	131
<hr/>	
<i>Vergina 2009. Small industries and craft products in the ancient city of Aegae</i> STELLA DROUGOU, CHRYSANTHI KALLINI, LYDIA A. TRAKATELLI	
ΓΙΑΝΝΗΣ Α. ΠΙΚΟΥΛΑΣ <i>Διασχίζοντας τον Όλυμπο: οδικό δίκτυο και άμυνα στην Περραιβία. Η έρευνα του 2009</i>	135
<hr/>	
<i>Crossing Olympus: Passages and defence in Perrhaibia. The research of 2009</i> YIANIS A. PIKOULAS	
ΣΕΜΕΛΗ ΠΙΝΓΙΑΤΟΓΛΟΥ, ΚΟΡΙΝΑ ΒΑΣΤΕΛΗ, ΕΥΑΓΓΕΛΙΑ ΠΑΥΛΟΠΟΥΛΟΥ, ΔΗΜΗΤΡΗΣ ΤΣΙΑΦΗΣ <i>Δίον 2007-2009. Ανασκαφικές έρευνες στο οικοδομικό τετράγωνο της αρχαίας αγοράς</i>	141
<hr/>	
<i>Dion 2007-2009. Excavation research in the building square of the ancient Agora</i> SEMELI PINGIATOGLOU, KORINA VASTELI, EVANGELIA PAVLOPOULOU, DIMITRIS TSIAFIS	
ΑΡΙΣΤΟΤΕΛΗΣ ΜΕΝΤΖΟΣ, ΔΗΜΗΤΡΗΣ ΚΡΙΚΕΛΙΚΟΣ <i>Οικία της όψιμης αρχαιότητας του Δίου</i>	149
<hr/>	
<i>Late Antiquity house in Dion</i> ARISTOTELIS MENTZOS, DIMITRIS KRikelIKOS	
ΕΛΕΝΗ ΠΑΠΑΝΙΚΟΛΑΟΥ, ΒΑΣΙΛΗΣ ΜΕΛΦΟΣ, ΜΙΧΑΛΗΣ ΒΑΒΕΛΙΔΗΣ <i>Προσδιορισμός προέλευσης του μαρμάρου από μνημεία του Δίου Πιερίας: ορυκτολογική, πετρογραφική και ισοτοπική μελέτη</i>	163
<hr/>	
<i>Determination of the marble provenance from monuments in Dion of Pieria, Greece: Mineralogical, petrographical and isotopic studies</i> ELENI PAPANIKOLAOU, VASILIOS MELFOS, MICHAEL VAVELIDIS	
ANNA ΑΡΒΑΝΙΤΑΚΗ <i>Αρχαιότητες ρωμαϊκών χρόνων από την κεντρική Πιερία</i>	173
<hr/>	
<i>Antiquities of roman times in central Pieria</i> ANNA ARVANITAKI	

ΔΗΜΟΣΘΕΝΗΣ ΑΡΓΥΡΑΚΗΣ, ΑΦΡΟΔΙΤΗ ΧΑΛΚΙΔΗ, ΓΙΩΡΓΟΣ ΣΚΙΑΔΑΡΕΣΗΣ, ΧΡΗΣΤΟΣ ΙΓΝΑΤΑΚΗΣ, ΓΙΩΡΓΟΣ ΚΑΡΑΔΕΔΟΣ, ΑΙΜΙΛΙΑ ΣΤΕΦΑΝΙΔΟΥ (†)	
<i>Το τζαμί του Αχμέτ Μπέη στα Γιαννιτσά: μελέτη αποκατάστασης και δομικής ενίσχυσης</i>	183
<i>The Ahmet Bey mosque in Giannitsa: restoration and structural reinforcement study</i>	
DEMOSTHENIS ARGYRAKIS, APHRODITE CHALKIDI, GIORGOS SKIADARESIS, CHRISTOS IGNOTAKIS, GIORGOS KARADEDOS, AIMILIA STEFANIDOU (†)	
ΑΝΑΣΤΑΣΙΑ ΧΡΥΣΟΣΤΟΜΟΥ, ΠΑΥΛΟΣ ΧΡΥΣΟΣΤΟΜΟΥ	
<i>Δυτικό νεκροταφείο του αρχαίου οικισμού στο Αρχοντικό Πέλλας: η σωστική ανασκαφική έρευνα του 2009</i>	195
<i>West cemetery of the ancient settlement at Archontiko Pellas. The rescue excavation during 2009</i>	
ANASTASIA CHRYSOSTOMOU, PAVLOS CHRYSOSTOMOU	
ΜΑΡΙΑ ΛΙΛΙΜΠΑΚΗ-ΑΚΑΜΑΤΗ, ΝΙΚΟΣ ΑΚΑΜΑΤΗΣ	
<i>Ανιχνεύοντας την Πέλλα του 4^{ου} αι. π.Χ</i>	205
<i>Tracing Pella of the 4th century B.C.</i>	
MARIA LILIMBAKI-AKAMATI, NIKOS AKAMATIS	
ΜΑΡΙΑ ΛΙΛΙΜΠΑΚΗ-ΑΚΑΜΑΤΗ	
<i>Το Μουσείο της Πέλλας</i>	213
<i>The Museum of Pella</i>	
MARIA LILIMBAKI-AKAMATI	
ΑΝΔΡΕΑΣ Ι. ΝΤΑΡΛΑΣ	
<i>Παλαιολιθικές έρευνες στην κοιλάδα του Αξιού</i>	221
<i>Paleolithic research in the Axios valley</i>	
ANDREAS I. DARLAS	
ΑΝΑΣΤΑΣΙΟΣ ΚΕΡΑΜΑΡΗΣ	
<i>Ανασκαφική έρευνα στον Δρυμό</i>	227
<i>Archaeological research in Drymos</i>	
ANASTASIOS KERAMARIS	
ΓΙΑΝΝΗΣ ΚΑΡΛΙΑΜΠΑΣ, ΓΑΡΥΦΑΛΛΙΑ ΒΟΥΖΑΡΑ, ΣΤΑΜΑΤΗΣ ΧΑΤΖΗΤΟΥΛΟΥΣΗΣ	
<i>Ανασκαφικές έρευνες στην τράπεζα της Πολίχνης κατά το 2009</i>	237
<i>Excavation research in the Polichni (Lebet) table during 2009</i>	
YIANNIS KARLIAMPAS, GARIFALLIA VOUZARA, STAMATIS CHATZITOULOUSIS	
ΛΙΛΙΑΝ ΑΧΕΙΛΑΡΑ	
<i>METPO Θεσσαλονίκης 2009. Το αρχαιολογικό έργο της ΙΣΤ' ΕΠΚΑ</i>	247
<i>Thessaloniki METRO 2009. The archaeological work of the 16th Ephorate of Prehistoric and Classical Antiquities</i>	
LILLIAN ACHEILARA	

ΜΕΛΙΝΑ ΠΑΪΣΙΔΟΥ, ΣΤΕΛΛΑ ΒΑΣΙΛΕΙΑΔΟΥ, ΣΤΑΥΡΟΥΛΑ ΤΖΕΒΡΕΝΗ <i>ΜΕΤΡΟ Θεσσαλονίκης 2009: το έργο της 9^{ης} Εφορείας Βυζαντινών Αρχαιοτήτων</i>	255
<hr/>	
<i>Thessaloniki METRO 2009: The work of the 9th Ephorate of Byzantine Antiquities</i> MELINA PAISIDOU, STELLA VASILEIADOU, STAVROULA TZERVENI	
ΜΑΡΙΑ ΤΣΙΜΠΙΔΟΥ-ΑΥΛΩΝΙΤΗ, ΗΡΩ ΛΥΚΙΔΟΥ, ΕΥΑΓΓΕΛΙΑ ΕΥΘΥΜΟΓΛΟΥ <i>Θεσσαλονίκης αμυντήρια. Νέα στοιχεία από την έρευνα στη «Στοά Hirsch»</i>	267
<hr/>	
<i>The Defensive Walls of Thessaloniki. New evidence from the research at "Stoa Hirsch"</i> MARIA TSIMPIDOU-AVLONITOU, IRO LYKIDOU, EVAGELIA EYTHYMOGLOU	
ΓΙΩΡΓΟΣ ΒΕΛΕΝΗΣ, ΝΑΤΑΛΙΑ ΠΟΥΛΟΥ-ΠΑΠΑΔΗΜΗΤΡΙΟΥ, ΣΤΑΥΡΟΣ ΖΑΧΑΡΙΑΔΗΣ <i>Λύχνοι της ύστερης αρχαιότητας και των πρώιμων βυζαντινών χρόνων από την Αρχαία Αγορά της Θεσσαλονίκης</i>	273
<hr/>	
<i>Late Antiquity and Early Byzantine lamps from the ancient Agora of Thessaloniki</i> GIORGOS VELENIS, NATALIA POULOU-PAPADIMITRIOU, STAVROS ZACHARIADIS	
ΚΩΝΣΤΑΝΤΙΝΟΣ Θ. ΡΑΠΤΗΣ <i>Hamza Bey Τζαμί (Αλκαζάρ) Θεσσαλονίκης: νέα στοιχεία για τη θεμελίωση του οθωμανικού μνημείου βάσει πρόσφατων ανασκαφικών ερευνών (2009)</i>	285
<hr/>	
<i>Hamza Bey Camii (Alkazar), Thessaloniki: New evidence about the foundations of the Ottoman monument based on recent excavations</i> KONSTANTINOS T. RAPTIS	
ΠΟΛΥΞΕΝΗ ΑΔΑΜ-ΒΕΛΕΝΗ, ΜΑΡΙΑ ΛΟΥΚΜΑ, ΕΣΤΕΡ ΣΟΛΟΜΩΝ, ΓΙΩΡΓΟΣ ΤΣΕΚΜΕΣ, ΔΟΜΝΑ ΤΕΡΖΟΠΟΥΛΟΥ, ΚΑΛΛΙΟΠΗ ΧΑΤΖΗΝΙΚΟΛΑΟΥ <i>«Αγρός, οικία, κήπος, τόπος», η νέα μόνιμη Έκθεση του Αρχαιολογικού Μουσείου Θεσσαλονίκης</i>	293
<hr/>	
<i>"Field, house, garden, grave": The new permanent exhibition of the Archaeological Museum of Thessaloniki</i> POLYXENI ADAM-VELENI, MARIA LOUKMA, ESTHER SOLOMON, DOMNA TERZOPOULOU, GIORGOS TSEKMES, KALLIOPI CHATZINIKOLAOU	
ΠΟΛΥΞΕΝΗ ΑΔΑΜ-ΒΕΛΕΝΗ <i>«Εκπαιδύοντας τη Ρίτα»: η επικοινωνιακή και εκθεσιακή πολιτική του Αρχαιολογικού Μουσείου Θεσσαλονίκης (2007-2009)</i>	303
<hr/>	
<i>"Educating Rita": Communication and exhibition policy of the Archaeological Museum of Thessaloniki (2007-2009)</i> POLYXENI ADAM-VELENI	
ΜΙΧΑΛΗΣ ΤΙΒΕΡΙΟΣ, ΕΛΕΝΗ ΜΑΝΑΚΙΔΟΥ, ΔΕΣΠΟΙΝΑ ΤΣΙΑΦΑΚΗ <i>Ανασκαφικές έρευνες στο Καραμπουρνάκι κατά το 2009: ο αρχαίος οικισμός</i>	319
<hr/>	
<i>Excavation research in Karaburnaki during 2009: the ancient settlement</i> MICHALIS TIVERIOS, ELENI MANAKIDOU, DESPOINA TSIAFAKI	

ΕΥΔΟΚΙΑ ΣΚΑΡΛΑΤΙΔΟΥ, ΒΑΣΙΛΙΚΗ ΤΖΑΝΑΚΟΥΛΗ Νέα οικιστικά στοιχεία από το αρχαίο πόλισμα στη Θέρμη Θεσσαλονίκης	327
<hr/>	
<i>New habitation evidence from the ancient settlement of Therme, Thessaloniki</i> ΕΥΔΟΚΙΑ ΣΚΑΡΛΑΤΙΔΟΥ, ΒΑΣΙΛΙΚΗ ΤΖΑΝΑΚΟΥΛΗ	
ΚΩΣΤΑΣ ΣΙΣΜΑΝΙΔΗΣ Συγκρότημα Σεβαστείου Καλινδοίων: Οι χώροι Η και Θ	337
<hr/>	
<i>The Sevasteion complex at Kalindoia: Hall H and Θ</i> ΚΩΝΣΤΑΝΤΙΝΟΣ ΣΙΣΜΑΝΙΔΗΣ	
ΛΗΔΑ ΤΟΣΚΑ, ΔΗΜΗΤΡΗΣ ΜΠΙΤΖΙΚΟΠΟΥΛΟΣ Σωστικές ανασκαφικές έρευνες στη Νέα Καλλικράτεια Χαλκιδικής. Νέα στοιχεία	343
<hr/>	
<i>Rescue excavations at Nea Kallikrateia, Chalkidiki. New evidence</i> LIDA TOSKA, DIMITRIS BITZIKOPOULOS	
ΝΙΚΟΣ Α. ΠΟΥΛΙΑΝΟΣ Υπερέλεγκς: ο νέος εργαλειότυπος από το σπήλαιο Πετραλώνων Χαλκιδικής	351
<hr/>	
<i>A "Hyper-axe": a new tool type from Petralona cave in Chalkidiki</i> ΝΙΚΟΣ ΠΟΥΛΙΑΝΟΣ	
ΙΩΑΝΝΗΣ ΤΑΒΛΑΚΗΣ, ΑΝΑΣΤΑΣΙΑ ΚΑΠΑΝΔΡΙΤΗ Κέντρο Βυζαντινού Πολιτισμού Χαλκιδικής «Ιουστινιανός»: το έργο αποκατάστασης του κεντρικού κτηρίου (2006-2008)	357
<hr/>	
<i>Centre of Byzantine culture of Chalkidiki "Ioustinianos": restoration works in the central building (2006-2008)</i> ΙΩΑΝΝΗΣ ΤΑΒΛΑΚΗΣ, ΑΝΑΣΤΑΣΙΑ ΚΑΠΑΝΔΡΙΤΗ	
ΗΛΕΚΤΡΑ ΑΝΑΓΝΩΣΤΟΠΟΥΛΟΥ-ΧΑΤΖΗΠΟΛΥΧΡΟΝΗ, ΣΤΕΦΑΝΟΣ ΓΙΜΑΤΖΙΔΗΣ Αρχαία Μένδη: κεραμική από τις πρώιμες φάσεις της πόλης	369
<hr/>	
<i>Ancient Mende: pottery from the early phases of the city</i> ELEKTRA ANAGNOSTOPOULOU-CHATZIPOLYCHRONI, STEFANOS GIMATZIDIS	
ΕΛΙΣΑΒΕΤ ΜΠΕΤΤΙΝΑ ΤΣΙΓΑΡΙΔΑ, ΣΠΥΡΟΣ ΒΑΣΙΛΕΙΟΥ, ΕΛΠΗ ΝΑΟΥΜ Νέα στοιχεία για την οργάνωση και την οικονομία της Κασσάνδρας κατά την ελληνιστική και ρωμαϊκή περίοδο	377
<hr/>	
<i>New evidence for the organization and the economy of the Cassandra promontory in the Hellenistic and the Roman periods</i> ELISABETH-BETTINA TSIGARIDA, SPYROS VASILEIOU, ELPI NAOUM	
ΜΙΧΑΗΛΗΣ ΒΑΒΕΛΙΔΗΣ Βορειοανατολική Χαλκιδική: ένα σημαντικό μεταλλευτικό και μεταλλουργικό κέντρο κατά την αρχαιότητα	399
<hr/>	
<i>Northeastern Chalkidiki: an important mining and metallurgical district in the antiquity</i> MICHAEL VAVELIDIS	

ΟΥΡΑΝΙΑ ΘΕΟΔΩΡΟΓΙΑΝΝΗ, ΚΑΤΕΡΙΝΑ ΤΡΑΝΤΑΛΙΔΟΥ <i>Η διαχείριση του ζωϊκού κεφαλαίου στην κοιλάδα του Στρυμόνα: Δειγματοληπτική έρευνα στο αρχαιοζωολογικό υλικό του Προμαχώνα</i>	407
<hr/>	
<i>L'exploitation du capital animal dans la vallée de Strymon. Recherches sur des échantillons archéozoologiques du Promachon</i> OURANIA THEODOROYIANNI, KATERINA TRANTALIDOU	
ΘΩΜΑΣ ΣΑΒΒΙΔΗΣ, ΚΑΤΕΡΙΝΑ ΠΕΡΙΣΤΕΡΗ, ΜΑΡΙΑ ΚΥΡΑΝΟΥΔΗ, ΒΑΣΙΛΙΚΗ ΠΑΠΑΚΩΣΤΑ, ROMAN TÜRK <i>Λέοντας Αμφίπολης: μια μελέτη «εποικισμού» από λειχήνες</i>	427
<hr/>	
<i>The Lion of Amphipolis: A study on "lichen colonization"</i> THOMAS SAWIDIS, KATERINA PERISTERI, MARIA KYRANOUDI, VASILIKI PAPAΚOSTA AND ROMAN TÜRK	
ΜΑΡΙΑ ΤΟΛΙΑ-ΧΡΙΣΤΑΚΟΥ <i>Τούμπες εποχής χαλκού στην κάτω κοιλάδα του Στρυμόνα και πρώτες ειδήσεις από την ανασκαφή της τούμπας Σφελινού Νομού Σερρών</i>	435
<hr/>	
<i>Bronze Age tell sites in the Lower Struma Valley and preliminary report on the excavation at Toumba Sfelinou, district of Serres</i> MARIA TOLIA-CHRISTAKOU	
ΒΑΣΙΛΙΚΗ ΠΟΥΛΙΟΥΔΗ <i>Η ανασκαφή της Πλατανιάς 2009</i>	445
<hr/>	
<i>Excavation - Acropolis - Platania 2009</i> VASILIKI POULIOUDI	
ΣΟΦΙΑ ΒΑΚΙΡΤΖΗ <i>Νηματουργικές δραστηριότητες στη Σκάλα Σωτήρος Θάσου. Προκαταρκτικές παρατηρήσεις</i>	451
<hr/>	
<i>Spinning activities in Skala Soteris, Thassos. Preliminary observations</i> SOFIA VAKIRTZI	
ΣΩΤΗΡΗΣ ΑΘΑΝΑΣΙΟΥ, ΚΩΝΣΤΑΝΤΙΝΑ ΚΑΛΛΙΝΤΖΗ <i>Προβλήματα συντήρησης, αρχιτεκτονικής και μορφολογικής αποκατάστασης των μνημείων στον αρχαιολογικό χώρο Αβδήρων. Προλεγόμενα</i>	455
<hr/>	
<i>Problems of conservation, architecture and morphological restoration of monuments in the archaeological site of Abdera. Prolegomena</i> SOTIRIS ATHANASIOU, KONSTANTINA KALLINTZI	
ΜΑΤΘΑΙΟΣ ΚΟΥΤΣΟΥΜΑΝΗΣ, ΑΘΑΝΑΣΙΑ ΤΣΟΚΑ, ΧΡΗΣΤΟΣ ΚΕΚΕΣ <i>Η συνέχιση της ανασκαφικής έρευνας στη Θυρέα και στην Πλωτινούπολη Διδυμοτείχου</i>	465
<hr/>	
<i>Excavations at Thyrea and Plotinoupolis, Didymoteicho</i> ΜΑΤΘΑΙΟΣ ΚΟΥΤΣΟΥΜΑΝΗΣ, ΑΘΑΝΑΣΙΑ ΤΣΟΚΑ, ΧΡΗΣΤΟΣ ΚΕΚΕΣ	

Ανασκαφικές έρευνες στο Καραμπουρνάκι κατά το 2009: ο αρχαίος οικισμός

Μιχάλης Τιβέριος, Ελένη Μανακίδου, Δέσποινα Τσιαφάκη

Η πανεπιστημιακή ανασκαφή στον αρχαίο οικισμό κατά το 2009 είχε, για μια ακόμη χρονιά, μικρή έκταση εξαιτίας της πολύ περιορισμένης χρηματοδότησης. Η ανασκαφική περίοδος διήρκεσε τέσσερις εβδομάδες, από 4 μέχρι και 30 Ιουλίου. Στην ανασκαφή συμμετείχαν τρεις εργάτες, πέντε μεταπτυχιακοί και 17 προπτυχιακοί φοιτητές Αρχαιολογίας του ΑΠΘ και τρεις φοιτητές Αρχαιολογίας από ευρωπαϊκά πανεπιστήμια¹.

Κατά την ανασκαφική περίοδο του 2009 (Σχ. 1) διερευνήθηκαν τρεις τομές, διαστάσεων 4 × 4 μ., στην κορυφή της τούμπας². Η ανασκαφή σε μία από τις τομές αυτές (22-84γ) είχε ξεκινήσει κατά την ανασκαφική περίοδο του 2008, ενώ οι υπόλοιπες ανασκάφηκαν για πρώτη φορά.

Οι τομές³ ερευνήθηκαν σε βάθος περίπου 1-1,50 μ., με εξαίρεση τα σημεία όπου εντοπίστηκαν λάκκοι και εκεί η ανασκαφή προχώρησε σε μεγαλύτερο βάθος, μέχρι τον εντοπισμό του πυθμένα τους. Έκδηλα ήταν τα σημάδια των σύγχρονων διαταράξεων και επεμβάσεων. Σύγχρονες ταφές αλόγων αποκαλύφθηκαν και κα-

τά την ανασκαφή του 2009⁴, όπως και μετάλλινα αντικείμενα του 20^{ου} αιώνα.

Ωστόσο, παρά τις σύγχρονες επεμβάσεις, η έρευνα των τομών έδωσε ενδιαφέροντα στοιχεία για τη μορφή και τις δραστηριότητες του αρχαίου οικισμού. Ειδικότερα, η ανασκαφή του 2009 έφερε στο φως υποθεμελιώσεις κτισμάτων, λάκκους και υπόσκαπτα, αλλά κυρίως προσέφερε πληροφορίες για μαγειρικές δραστηριότητες και διατροφικές συνήθειες.

Η ανασκαφή στην τομή 22-85α ξεκίνησε το 2009, αλλά θα ολοκληρωθεί κατά την επόμενη ανασκαφική περίοδο (Εικ. 1). Η μέχρι τώρα έρευνα έδειξε νεότερες καταστροφές σε όλη την έκταση της επιφάνειάς της. Στη βόρεια πλευρά, ωστόσο, αποκαλύφθηκε το κάτω τμήμα πίθου *in situ*, αλλά η σύγχρονη διατάραξη δεν επιτρέπει να συνδεθεί με ασφάλεια με τα λείψανα του αρχαίου χώρου που αποκαλύφθηκε στη διπλανή τομή 22-84β. Ίχνη καύσης και στάχτης ανακατεμένα με μαλακό καστανό χώμα εντοπίστηκαν στην τομή 22-85α και κυρίως στο δυτικό τμήμα της, ενώ σε βάθος περίπου 1,30 μ. από τη σημερινή επιφάνεια αποκαλύφθηκε το λευκό φυσικό χώμα της περιοχής. Δύο λάκκοι εντοπίστηκαν στην τομή αυτή, ένας στη νοτιοδυτική γωνία και ένας στη νοτιοανατολική. Περιείχαν μαλακό, αμμώδες, γκριζό σαν στάχτη χώμα με άφθονη κεραμική και όστρεα. Ο λάκκος στη νοτιοανατολική γωνία ήταν αβαθής και η διερεύνησή του ολοκληρώθηκε, ενώ η ανασκαφή στο λάκκο της νοτιοδυτικής γωνίας θα συνεχιστεί σε επόμενη ανασκαφική περίοδο.

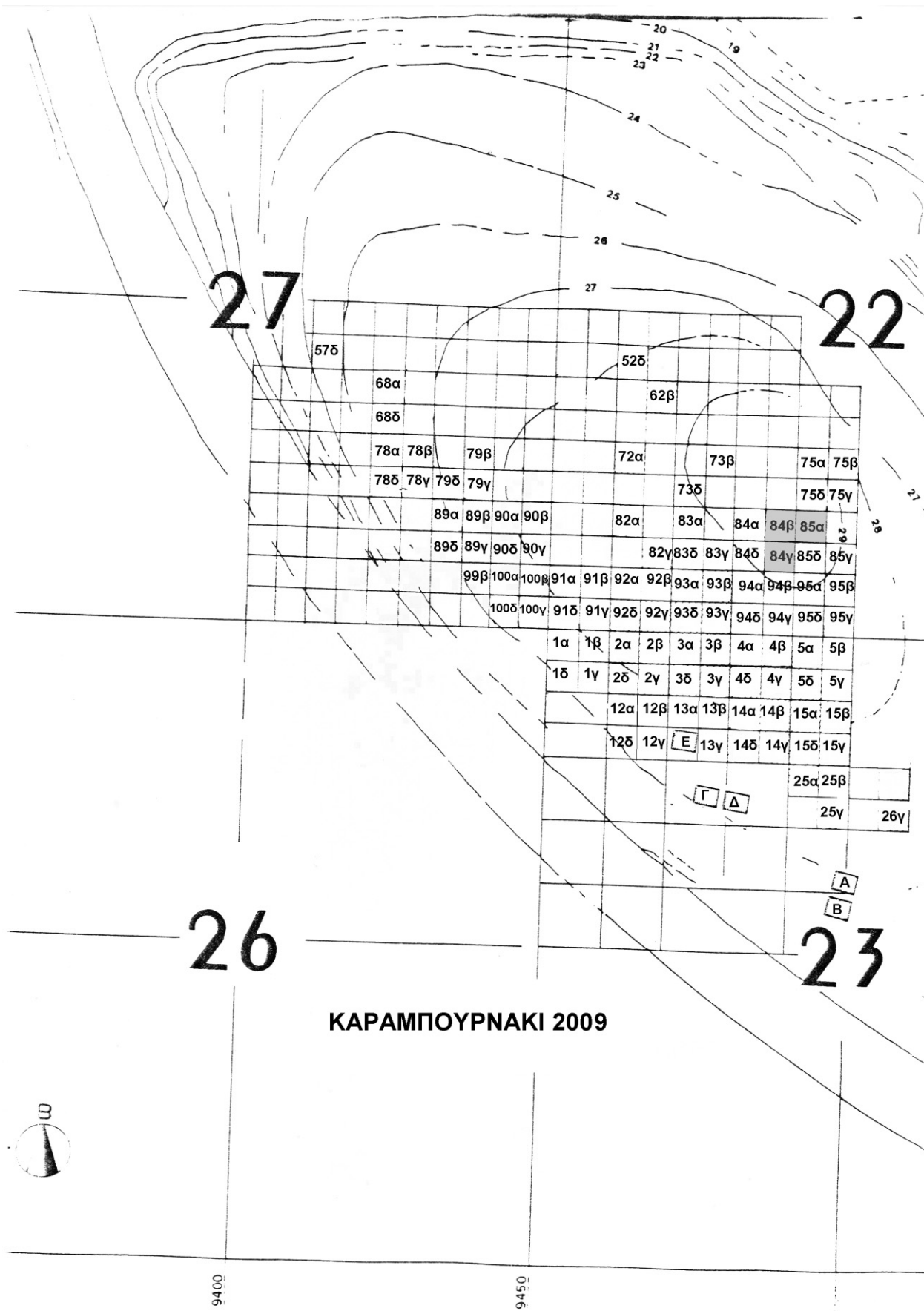
Η έρευνα στην τομή 22-84γ ξεκίνησε κατά το 2008 (Εικ. 2) αλλά ολοκληρώθηκε το 2009. Η ανασκαφή στον χώρο των λίθων που αποκαλύφθηκαν ήδη στο

1. Υπεύθυνη των ανασκαφικών τομών που ερευνήθηκαν ήταν η μεταπτυχιακή φοιτήτρια Ευ. Ρουκά. Τον καθαρισμό και τη διαλογή της κεραμικής επέβλεψε η μεταπτυχιακή φοιτήτρια Ε. Παπαϊωάννου, την τακτοποίηση των ευρημάτων και των αποθηκών ανέλαβε για ένα διάστημα ο υποψήφιος διδάκτορας Ν. Σκιαδάς, ενώ για τις καταγραφές υπεύθυνη ήταν η υποψήφια διδάκτορας Β. Σαριπανίδη. Στο νεροκόσκινο και τη διαλογή των σπόρων εργάστηκε η υποψήφια διδάκτορας Τ. Γκατζόγια και στην ηλεκτρονική καταγραφή της κεραμικής η υποψήφια διδάκτορας Μ. Γκείβανιδου, η οποία είχε επίσης την επίβλεψη του φωτογραφικού αρχείου. Τη φωτογράφιση των αρχιτεκτονικών καταλοίπων και των κινητών ευρημάτων έκανε ο φωτογράφος Κ. Γκάλιος. Για την οικονομική στήριξη της ανασκαφής οφείλουμε ευχαριστίες στο Αριστοτέλειο Πανεπιστήμιο Θεσσαλονίκης και στο Υπουργείο Μακεδονίας-Θράκης.

2. Πρόκειται για τις τομές 22-84γ, 22-84β και 22-85α.

3. Η τομή 22-84γ ερευνήθηκε σε βάθος περίπου 1 μ. από τη σημερινή επιφάνεια, η 22-85α έφτασε στο 1,30 μ., ενώ η έρευνα στην τομή 22-84β προχώρησε μέχρι το 1,50 μ. Στις τομές εντοπίστηκαν λάκκοι και υπόσκαπτα, που ανασκάφηκαν στο σύνολό τους.

4. Συγκεκριμένα, βρέθηκαν δύο ταφές αλόγων στην τομή 22-84β, ενώ η ταφή αλόγου κατά μήκος της ανατολικής πλευράς στην τομή 22-84γ είχε αποκαλυφθεί κατά την ανασκαφική έρευνα του 2008.



Σχ. Ι. Καραμπουρνάκι 2009: Τοπογραφικό.



Εικ. 1.
Τομή 22-85α. Γενική άποψη από βόρεια.



Εικ. 2.
Τομή 22-84γ. Γενική άποψη από βορειοανατολικά.

νότιο τμήμα της τομής κατά το 2008⁵, έδειξε την ύπαρξη υποθεμελίωσης δύο τοίχων. Πρόκειται για την τυπική στο Καραμπουρνάκι υποθεμελίωση με αργούς λίθους, η οποία στη συγκεκριμένη περίπτωση πατά επάνω σε καστανό χώμα, κάτω από το οποίο βρίσκεται το σκούρο καστανό και σκληρό καθαρό χώμα, πάχους περίπου 0,40 μ. Κάτω από το τελευταίο εντοπίστηκε, όπως συνήθως, το λευκό φυσικό χώμα της περιοχής⁶. Οι δύο τοίχοι φαίνεται να σχηματίζουν γωνία και η κατεύθυνσή τους είναι ΝΔ-ΒΑ (τοίχος 1) και

ΝΑ-ΒΔ (τοίχος 2)⁷. Η κατεύθυνση αυτή ακολουθεί τον κανόνα του προανατολισμού των κτισμάτων στον αρχαίο οικισμό, σύμφωνα με τον οποίο ο τοίχος 1 αντιστοιχεί στη μία στενή πλευρά του «δωματίου» και ο τοίχος 2 στη μία μακρά πλευρά του⁸. Ο χώρος που σχηματίζεται στο εσωτερικό τους έδωσε άφθονη

5. Μ. Τιβέριος – Ε. Μανακίδου – Δ. Τσιαφάκη, ΑΕΜΘ 22, 2008.

6. Το λευκό φυσικό χώμα αποκαλύφθηκε στο ανατολικό τμήμα της τομής και στο δυτικό σε βάθος περίπου ενός μέτρου από τη σημερινή επιφάνεια.

7. Η υποθεμελίωση του τοίχου 1 σώζει τρεις σειρές αργών λίθων και οι μέγιστες σωζόμενες διαστάσεις της είναι: μήκος 1,47 μ., πλάτος 0,35 μ., ύψος 0,58 μ. Η υποθεμελίωση του τοίχου 2 σώζει μία σειρά αργών λίθων και οι μέγιστες σωζόμενες διαστάσεις της είναι: μήκος 1,48 μ., πλάτος 0,29 μ.

8. Βλ. D. Tsiafakis «Domestic Architecture in the Northern Aegean: the Evidence from the ancient settlement of Karabournaki», στο H. Tréziny (επιμ.), Grecs et indigènes de la Catalogne à la Mer Noire. Actes des rencontres du programme Ramses 2 (2006-2008), (BAMA 3, 2010) 379-388.



Εικ. 3.
Τομή 22-84β.
Γενική άποψη από νοτιοανατολικά.



Εικ. 4.
Τομή 22-84β.
Ο βορειοδυτικός λάκκος.



Εικ. 5.
Τομή 22-84β.
Το βορειοανατολικό υπόσκαπτο.

κεραμική και η ολοκλήρωση της διερεύνησής του θα συνεχιστεί κατά την επόμενη ανασκαφική περίοδο. Τελείως ανεξάρτητος από τον παραπάνω χώρο φαίνεται να είναι ο πίθος που εντοπίστηκε *in situ* στη βορειοανατολική γωνία της τομής κατά την έρευνα του 2008⁹. Ίχνη καύσης αποκαλύφθηκαν κοντά σ' αυτόν και κατά μήκος της βόρειας πλευράς.

Η συνέχιση της ανασκαφικής έρευνας προς τα βόρεια, ώστε να φανεί αν υπήρχε πιθεώνας που να σχετίζεται με τον πίθο της 22-84γ, οδήγησε στην ανασκαφή της τομής 22-84β (Εικ. 3). Σύγχρονη διατάραξη παρατηρήθηκε και στον χώρο αυτό, στο σύνολο του οποίου εντοπίστηκαν στρώματα στάχτης, ενώ λιθοσωροί που πρέπει να δημιουργήθηκαν από την καταστροφή των κτισμάτων εντοπίστηκαν σε διάφορα σημεία. Κατά τη διερεύνηση των λιθοσωρών και κάτω από αυτούς αποκαλύφθηκαν ένας λάκκος στη βορειοδυτική γωνία και ένα υπόσκαπτο στη βορειοανατολική γωνία. Ένα δεύτερο υπόσκαπτο εντοπίστηκε στο νότιο τμήμα της τομής, μέρος του οποίου συνεχίζει και μέσα στη νότια παρειά, προς την τομή 22-84γ.

Το υπόσκαπτο της νότιας πλευράς περιείχε μαλακό γκριζοκάστανο χώμα με ίχνη καύσης και στρώματα στάχτης κατά τόπους¹⁰. Σε αντίθεση με τα περισσότερα υπόσκαπτα του οικισμού, περιείχε λίγη κεραμική μαζί με όστρεα και διάσπαρτους λίθους.

Ο λάκκος της βορειοδυτικής γωνίας (Εικ. 4) σωζόταν σε βάθος 0,70 μ., αλλά πιθανότατα ξεκινούσε από πιο ψηλά¹¹ και το επάνω τμήμα του καταστράφηκε από τις σύγχρονες επεμβάσεις. Το γέμισμά του ήταν το οικείο στο Καραμπουρνάκι μαλακό καστανό λεπτό χώμα με ίχνη καύσης και φαίνεται ότι ο λάκκος αυτός είχε απορριμματικό χαρακτήρα. Περιείχε άφθονη κεραμική ντόπια και εισαγμένη, κυρίως αρχαϊκής εποχής, οστά και όστρεα.

Στη ΒΑ πλευρά του σκάμματος, κάτω από την ταφή αλόγου και τον λιθοσωρό 2, αποκαλύφθηκε μία από τις τυπικές για το Καραμπουρνάκι ημιυπόγειες κυψελόμορφες κατασκευές η οποία, όμως, διαφοροποιήθηκε από τις υπόλοιπες ως προς το γέμισμά της¹² (Εικ. 5). Η ταφή του αλόγου και ο λιθοσωρός κατέστρεψαν το



Εικ. 6. Τομή 22-84β. Όστρακα υποπρωτογεωμετρικών αμφορέων.

επάνω τμήμα του υπόσκαπτου, το οποίο περιείχε στρώματα στάχτης που εναλλάσσονταν με το μαλακό καστανό χώμα. Άφθονη κεραμική και εντυπωσιακά πολλά όστρεα αποτελούσαν το γέμισμά του, ενώ σε μικρότερες ποσότητες βρέθηκαν οστά ζώων και ψαροκόκκαλα. Χαρακτηριστικός είναι και ο τρόπος απόθεσης της πλειονότητας των οστρέων μαζί με σπασμένες ντόπιες οινόχοες στα τοιχώματα του υπόσκαπτου. Μαζί με τα παραπάνω βρέθηκε και μεγάλος αριθμός σπασμένων πήλινων μαγειρικών «ταψιών». Ιδιαιτερότητα του γεμίματος αποτελεί το γεγονός ότι η κεραμική που αποκαλύφθηκε αφορά αποκλειστικά σε δραστηριότητες εστίασης, δηλαδή μαγειρέματος και συμποσίου. Το σύνολο της κεραμικής δίνει μια πρώτη χρονολόγηση μέσα στον 7^ο αι. π.Χ. Τόσο τα κινητά ευρήματα όσο και τα στρώματα της στάχτης οδηγούν στο συμπέρασμα ότι ο συγκεκριμένος χώρος σχετίζεται με δραστηριότητες «κουζίνας».

Ιδιαίτερα πλούσια ήταν η κεραμική που βρέθηκε στο λάκκο της ΒΔ γωνίας στην τομή 22-84β. Παρά τη χρονική διασπορά του άφθονου κεραμικού υλικού, στο λάκκο αυτόν αντιπροσωπεύονται διάφορες κατηγορίες τόσο της εγχώριας όσο και της εισαγμένης κεραμικής, που χρονολογούνται εν μέρει στη γεωμετρική και κυρίως στην αρχαϊκή εποχή¹³. Στα θραύσματα των «ντόπιων» αγγείων περιλαμβάνονται αρκετά χειροποίητα γκριζα μαγειρικά σκεύη της εποχής του σιδήρου και ορισμένες από τις πιο χαρακτηριστικές τοπικές κεραμικές κατηγορίες, όπως οι υποπρωτογεωμετρικοί αμφορείς με ομόκεντρους κύκλους (Εικ. 6), τα λεγόμενα «ασημίζοντα» αγγεία με την ποικιλία

9. Μ. Τιβέριος, Ε. Μανακίδου, Δ. Τσιαφάκη, ΑΕΜΘ 22, 2008.

10. Διαστάσεις του υπόσκαπτου της νότιας πλευράς: άνω διάμετρος 1,40 μ., κάτω διάμετρος 1,83 μ., σωζόμενο βάθος 1,12 μ.

11. Διαστάσεις του λάκκου της βορειοδυτικής γωνίας: άνω διάμετρος 1,82 μ., κάτω διάμετρος 1,45 μ. Κρίνοντας από τη στρωματογραφία στη δυτική παρειά της τομής και επάνω στο λιθοσωρό 2, το αρχικό βάθος του λάκκου θα πρέπει να ήταν γύρω στο 1,30 μ.

12. Διαστάσεις του υπόσκαπτου: άνω διάμετρος 1,68 μ., κάτω διάμετρος 1,88 μ. Το σωζόμενο βάθος του υπόσκαπτου είναι 0,80 μ., ωστόσο η στρωματογραφία του λιθοσωρού 2 δείχνει ότι ξεκινούσε πιο ψηλά και υποδεικνύει ένα βάθος περίπου 1,15 μ.

13. Βλ. Ε. Μανακίδου στο Η. Tréziny (επιμ.), Grecs et indigènes de la Catalogne à la Mer Noire. Actes des rencontres du programme Ramses 2 (2006-2008) Centre Camille Jullian (BiAMA 3, 2010) 463-470.



Εικ. 7. Τομή 22-84β. Όστρακα αγγείων «ασημίζουσας» κεραμικής.

των γεωμετρικών μοτίβων (Εικ. 7), οι μεγάλες οινοχόες και πρόχοι με καστανό επίχρισμα ή με γραπτή ταινιωτή διακόσμηση, καθώς και πολλά όστρακα αγγείων της «ωοκέλυφης» κεραμικής με έμφαση στο σχήμα της άποδης κύλικας και της πρόχου. Ορισμένα σχήματα παρουσιάζουν ιδιαίτερα στοιχεία, όπως δύο ασυνήθιστου σχήματος οριζόντιες λαβές, μια θηλεωτή από φιαλόσχημο αγγείο και μια διχαλωτή από αρύταινα. Επιπλέον, για πρώτη φορά διαπιστώθηκε η ύπαρξη χαραγμάτων και διακόσμησης με την τεχνική rouleting στο εσωτερικό ορισμένων ωοκέλυφων οστράκων.

Στον ίδιο λάκκο παρατηρείται μεγάλη ποικιλία και στις κατηγορίες της εισαγμένης κεραμικής, καθώς αντιπροσωπεύονται τόσο οι εμπορικοί αμφορείς με ποικίλες προελεύσεις όσο και διάφορα σχήματα διακοσμημένων αγγείων «πολυτελείας». Ανάμεσά τους ξεχωρίζουν τα όστρακα υπο-πρωτογεωμετρικών πιθαμφορέων διακοσμημένων με ομόκεντρα ημικύκλια, συστάδες γραμμών και πλατιές ταινίες από την Εύβοια, καθώς και μεγάλο συγκολλημένο τμήμα από έναν αττικό αμφορέα SOS, ο οποίος φέρει στον ώμο χαρακτή επιγραφή (ΧΕΑΣΔΜΑ:). Αρκετά θραύσματα προέρχονται επίσης από άλλους αττικούς αμφορείς SOS, από χιώτικους και λέσβιους αμφορείς και μία βάση ίσως κλαζομενιακού αμφορέα. Τα περισσότερα δείγματα της λεπτής κεραμικής έχουν προέλευση από εργαστήρια της ανατολικής Ελλάδας και ορισμένα φέρουν γραπτή διακόσμηση, ενώ άλλα είναι μελαμβοφή ή ερυθροβαφή, όπως το τμήμα μιας μελαμβοφούς οινοχόης, τμήματα ερυθροβαφούς οινοχόης, όστρακο πρώιμου χιώτικου κάλυκα και άλλα. Ιδιαίτερη μνεία πρέπει να γίνει σε τρία όστρακα από πινάκια-καρποδόχες που συνανήκουν με θραύσματα δύο πινάκων γνωστών από παλιότερες ανασκαφικές περιόδους και από αρκετά απομα-



Εικ. 8. Τομή 22-84β. Πινάκιο από ιωνικό εργαστήριο.

κρυσμένα σκάμματα¹⁴. Τα δύο συγκολλήθηκαν, μάλιστα, με το συνανήκον αγγείο τους (Εικ. 8), που ήταν εύρημα του 1996, μια ακόμη απόδειξη για την έντονη διατάραξη των αρχαίων στρωμάτων.

Ορισμένα όστρακα προέρχονται πιθανόν από κυπρο-φοινικικά αγγεία ή τοπικές μιμήσεις τους, όπως από ληκύθους με ταινιωτή διακόσμηση, ο αριθμός των οποίων αυξάνει συνεχώς με την πρόοδο της ανασκαφής στο Καραμπουρνάκι. Μια άλλη ιδιαίτερη ομάδα σκευών, επίσης γνωστών από τις προηγούμενες χρονιές, αποτελούν τα λεγόμενα «mortaria»-ιγδία, δηλαδή τα λεκανόσχημα αγγεία με περιχείλωμα, φτιαγμένα από χοντρόκοκκο πηλό και καλυμμένα με παχύ υπόλευκο ή κιτρινωπό επίχρισμα. Το ανασκαφικό υλικό από τον λάκκο της βορειοδυτικής γωνίας συμπληρώνουν αρκετά οστά, ορισμένα από μεγάλα ζώα, και όστρακα.

Ξεχωριστό ενδιαφέρον παρουσιάζουν, όπως προαναφέρθηκε, τα κεραμικά και τα υπόλοιπα ευρήματα από το υπόσκαπτο στη βορειοανατολική γωνία της τομής 22-84β. Στις κατηγορίες της «ντόπιας» κεραμικής περιλαμβάνονται αξιοσημείωτες ποσότητες από γκρίζα χειροποίητα μαγειρικά χυτροειδή σκεύη (Εικ. 9) και άλλα χειροποίητα αγγεία της εποχής σιδήρου, κυρίως οινοχόες και φιάλες. Στα τροχήλατα αγγεία ανήκουν οι γνωστοί «ντόπιοι» μακεδονικοί γεωμετρικοί αμφορείς για την αποθήκευση και μεταφορά κρασιού, αρκετά όστρακα της «ασημίζουσας» κεραμικής, καθώς και από τα «ωοκέλυφα» αγγεία, κυρίως από κύλικες και λιγότερο από οινοχόες και όλπες. Ιδιαίτερη

14. Πρόκειται για δύο όστρακα που συνανήκουν με το πινάκιο K96.75+K96.166+K96.952, που είχε βρεθεί στην τομή 22-93β, και ένα άλλο όστρακο από πινάκιο που ταιριάζει πολύ με το K95.715 της τομής 23-4δ.



Εικ. 9. Τομή 22-84β. Μαγειρικό σκεύος-χύτρα.

μνεία αξίζει να γίνει στον μεγάλο αριθμό οστράκων και τμημάτων από τις τοπικές μεγάλου μεγέθους οινοχόες (Εικ. 10). Τα αγγεία αυτά παρουσιάζουν ποικιλία ως προς τη διαμόρφωση του χείλους και των λαβών καθώς και ως προς τη διακόσμησή τους. Το στόμιο μπορεί να είναι στρογγυλό και οπισθότμητο ή ελαφρά τριφυλλόσχημο, οι λαβές κυκλικής (μονές ή διπλές) ή ταινιωτής διατομής. Ορισμένες οινοχόες διακοσμούνται με την εναλλαγή πλατιών φωτεινών πορτοκαλλί και σκούρων καστανών ταινιών, ενώ άλλες καλύπτονται ολόκληρες με καστανό επίχρισμα. Συχνά φέρουν συστάδες από οριζόντιες αυλακώσεις στο χείλος και τον ώμο. Στην προκειμένη περίπτωση, πολλά θραύσματα οινοχών βρέθηκαν ανακατεμένα με σωρούς οστρέων και εντοπίστηκαν συγκεντρωμένα κοντά στα τοιχώματα του λάκκου, δηλώνοντας έτσι ότι τα όστρακα πρέπει να αποτελούσαν το περιεχόμενο των σκευών αυτών.

Από τις κατηγορίες των εισαγμένων αγγείων ξεχωρίζουν κυρίως οι εμπορικοί αμφορείς, στους οποίους περιλαμβάνονται αρκετά θραύσματα αττικών αμφορέων τύπου SOS, χιώτικων, λέσβιων και σαμιακών για τη μεταφορά και αποθήκευση λαδιού και κρασιού. Αντίθετα, είναι ελάχιστα τα όστρακα εισαγμένων αγγείων από τα λεγόμενα «αγγεία πολυτελείας».

Μαζί με την κεραμική βρέθηκαν, επίσης, πολλά τμήματα από πήλινες «εστίες» και μαγειρικές πλατφόρμες-ταψιά¹⁵ (Εικ. 11), ορισμένες με καμπύλη απόληξη, θραύσματα πήλινων ιγδίων, πήλινα εργαστηριακά σκεύη (όπως μικρές χοάνες) και μεγάλα λίθινα εργαλεία. Εκείνο που προξενεί εντύπωση είναι οι ποσότητες από διάφορα είδη οστρέων που πετάχθηκαν

15. Μ. Τιβέριος, Σ. Γκατζίδης, AEMΘ 15, 2001, 301, S. Gimatzidis, Die Stadt Sindos: eine Siedlung von der späten Bronze- bis zur klassischen Zeit am Thermaischen Golf in Makedonien (2010)



Εικ. 10. Τομή 22-84β. Οινοχόη τοπικού εργαστηρίου.

στον λάκκο, αφού προηγουμένως είχαν μαγειρευτεί και καταναλωθεί, όπως διαπίστωσε η αρχαιοζωολόγος Τ. Θεοδωροπούλου, η οποία έχει αναλάβει τη μελέτη του σχετικού υλικού. Πρόκειται, μάλιστα, για τις ίδιες ποικιλίες που συλλέγονται μέχρι σήμερα από τις ακτές του Θερμαϊκού, όπως αχιβάδες, σωλήνες, χτένια, κυδώνια, κέρατα, καλόγνωμες και πορφύρες, και που φαίνεται ότι αποτελούσαν εκλεκτά θαλασσινά εδέσματα άλλοτε, όπως και τώρα.

Σημασία για τη συνολική αποτίμηση του ευρήματος αυτού έχει η ομοιογένεια της κεραμικής, τόσο της «ντόπιας» όσο και της εισαγμένης, καθώς αντιπροσωπεύονται διάφορες κατηγορίες αποθηκευτικών και μαγειρικών σκευών, όπως αμφορείς, χύτρες, πιθάρια, μαζί με χαρακτηριστικές ομάδες αγγείων φύλαξης και σερβιρίσματος φαγητών και ποτών (οινοχόες, λεκάνες, κύλικες), καθώς και του λοιπού απαραίτητου μαγειρικού εξοπλισμού. Σε συνδυασμό, μάλιστα, με τα εδώδιμα είδη –κυρίως τα διάφορα είδη οστρέων– και τα εκτεταμένα ίχνη καύσης, μπορούμε να ανασυνθέσουμε μια σειρά από εργασίες για την προετοιμασία και την κατανάλωση γευμάτων.

Προκύπτει, επομένως, πολύ καθαρά η εικόνα ενός οργανωμένου οικοτεχνικού χώρου, μιας εξοπλισμένης και λειτουργικής κουζίνας («οπτάνιον»). Παράλληλα, διαπιστώνεται η χρονολογική συνάφεια των κεραμικών ευρημάτων που ανήκουν τα περισσότερα στον 7^ο αι. π.Χ., γεγονός που υποδεικνύει την ταυτόχρονη χρήση σε μία ή και περισσότερες, αλλά κοντινές χρονικά ενέργειες, όλων των αντικειμένων και των διατροφικών υπολειμμάτων –δηλαδή της οικοσκευής, των ζωικών και φυτικών καταλοίπων– που βρέθηκαν στον λάκκο.

Από τα υπόλοιπα ευρήματα της περσινής ανασκαφής αναφέρονται λίγα υφαντικά βάρη και αγνύθες, ένα τμήμα από ειδώλιο αγριόχοιρου και ένα χρυσό ενώτιο



Εικ. 11. Τομή 22-84β. Μαγειρικό σκεύος-«ταψί».



Εικ. 12. Τομή 22-84β. Χρυσό ενώτιο.

(Εικ. 11) από τον τρίτο λάκκο της τομής 22-94β. Αυτό ανήκει, μάλιστα, στον ίδιο τύπο με παρόμοιο ενώτιο που βρέθηκε κατά την ανασκαφή του 2008, στον χώρο του εργαστηρίου μεταλλουργίας στην τομή 23-12δ. Αποτελούνται και τα δύο από συρμάτινο κρίκο από όπου κρέμονται τρία στελέχη διακοσμημένα με σφαιρίδια, που απολήγουν σε κοκκιδωτό καρπό, ανακαλώντας τα ομηρικά «τρίγλινα μορόεντα»¹⁶. Παρά τις εμφανείς ομοιότητες, τα δύο ενώτια διαφέρουν κάπως ως προς το μέγεθος και τη μορφή τους¹⁷.

Παράλληλα με την ανασκαφή έγιναν και όλες οι απαιτούμενες εργασίες για μία πρώτη ταξινόμηση και οργάνωση των ανασκαφικών δεδομένων. Πιο συγκε-

κριμένα, ολοκληρώθηκε το πλύσιμο και η πρώτη διαλογή της κεραμικής από τις τομές που ανασκάφτηκαν το 2009, ενώ λειτούργησε και νεροκόσκινο για τη διαδικασία ανίχνευσης σπόρων μέσα από τα δείγματα χώματος που συλλέχθηκαν. Συνεχίστηκε η καταγραφή, φωτογράφιση και αρχειοθέτηση των ευρημάτων που προέρχονται από την ανασκαφική έρευνα μέχρι και το 2007, ενώ προχώρησε η συγκόλληση και η σχεδίασή τους. Ταυτόχρονα, σε συνεργασία με το Ινστιτούτο Πολιτιστικής και Εκπαιδευτικής Τεχνολογίας στην Ξάνθη, συνεχίστηκε η εισαγωγή των ευρημάτων στην πολυμεσική βάση δεδομένων που έχει δημιουργηθεί.

Θεσσαλονίκη,
Τμήμα Ιστορίας και Αρχαιολογίας
Φιλοσοφικής Σχολής ΑΠΘ

Ξάνθη,
Ινστιτούτο Πολιτιστικής
και Εκπαιδευτικής Τεχνολογίας

16. Πρβλ. Μ. Τιβέριος, Ε. Μανακίδου, Δ. Τσιαφάκη, ΑΕΜΘ 22, 2008, 334 σην. 16 εικ. 8.

17. Το ενώτιο που βρέθηκε το 2009 είναι πιο μικρό, έχει λιγότερα σφαιρίδια σε κάθε στέλεχος και φέρει μικρό καμπυλωμένο στέλεχος με ανοικτή απόληξη-άγκιστρο, περασμένο ανάμεσα στο μεγάλο στέλεχος-κρίκο.