

ΜΙΧΑΗΛ ΤΙΒΕΡΙΟΥ

ΕΙΣΑΓΜΕΝΗ ΚΕΡΑΜΙΚΗ ΑΠΟ ΤΗ ΔΙΠΛΗ ΤΡΑΠΕΖΑ  
ΤΗΣ ΑΓΧΙΑΛΟΥ ΚΟΝΤΑ ΣΤΗ ΣΗΜΕΡΙΝΗ ΣΙΝΔΟ

ΑΝΑΤΥΠΟΝ ΕΚ ΤΟΥ ΔΕ ΤΟΜΟΥ (1993) ΤΟΥ ΠΕΡΙΟΔΙΚΟΥ «ΠΑΡΝΑΣΣΟΣ»

ΑΘΗΝΑΙ 1993



Κορνήσιος Νάσχα  
Αρμύρα 17/11/1978  
Μιχάλης Τελίφης

ΜΙΧΑΗΛ ΤΙΒΕΡΙΟΥ

ΕΙΣΑΓΜΕΝΗ ΚΕΡΑΜΙΚΗ ΑΠΟ ΤΗ ΔΙΠΛΗ ΤΡΑΠΕΖΑ  
ΤΗΣ ΑΓΧΙΑΛΟΥ ΚΟΝΤΑ ΣΤΗ ΣΗΜΕΡΙΝΗ ΣΙΝΔΟ\*

Στήν ανακοίνωση αυτή ασχολούμαι με την εισαγμένη κεραμική που βρέθηκε σ' ένα αρχαίο πόλισμα, κοντά στη σημερινή Σίνδο, 23 περίπου χιλιόμετρα δυτικά της Θεσσαλονίκης, σε θέση γνωστή στους ειδικούς ως «διπλή τράπεζα» της Ἀγχιάλου. Σημειώνω ἐδῶ ὅτι ἡ κεραμική αὐτή προέρχεται τόσο ἀπὸ τὴν ἀνασκαφὴ ἑνὸς σημαντικοῦ νεκροταφείου, πὺ ἀνέσκαψε στὴν περιοχή αὐτὴ ἀπὸ τὸ 1980 ὡς τὸ 1982 ἡ Αἰκ. Δεσπίνη καὶ ἡ ὁποία ἔκανε τὸν ἀρχαιολογικὸ χῶρο τῆς Σίνδος εὐρύτερα γνωστὸ, ὅσο καὶ ἀπὸ ἔρευνες πὺ ἔχουν γίνεϊ στὸν ἴδιο τὸν ἀρχαῖο οἰκισμό. Ἀπὸ τὶς τελευταῖες μνημονεύω αὐτὲς τῆς Ἀγνῆς Σακελλαρίου, πὺ διεξήχθησαν κατὰ τὸ 1964, καὶ τοῦ γράφοντός, ὁ ὁποῖος, μαζί με μιὰ ὁμάδα προπτυχιακῶν καὶ μεταπτυχιακῶν φοιτητῶν, ἔχει ἀρχίσει ἀπὸ τὸ 1990 περιορισμένης ἔκτασης ἀνασκαφικὲς ἔρευνες στὴν περιοχή<sup>1</sup>.

\* Μέρὸς τῆς ἀνακοίνωσης αὐτῆς ἔχει παρουσιαστῆϊ σὲ ἡμερίδα πὺ διοργάνωσε τὸ Πανεπιστήμιο Ἀθηνῶν γιὰ τὴ Μακεδονία, τὸ 1992. Γιὰ τὶς φωτογραφίες (Εἰκ. 1, 9) εὐχαριστῶ τὸν φωτ. Μ. Στεφανίδη καὶ γιὰ τὶς ὑπόλοιπες τὸν συνεργάτη τῆς ἀνασκαφῆς Κ. Φίλη. Ἡ Εἰκ. 8 εἶναι ἀπὸ τὸν ὁδηγὸ τῆς ἔκθεσης «Θεσσαλονίκη. Ἀπὸ τὰ προϊστορικά μέχρι τὰ χριστιανικά χρόνια», Ἀθήνα 1986, 85 εἰκ. 61.

1. Γιὰ τὶς ἀρχαιολογικὲς ἔρευνες στὴν Ἀγχιάλο, βλ. Μ. Τιβέριος, «Ἀρχαιολογικὲς ἔρευνες στὴ διπλὴ τράπεζα τῆς Ἀγχιάλου (Σίνδος) κατὰ τὸ 1990», *Τὸ Ἀρχαιολογικὸ Ἔργο στὴ Μακεδονία καὶ Θράκη*, 4 (1990), 315 κ.ἔ. καὶ σημ. 1, 2, 4. Αἰκ. Δεσπίνη, *ΠΑΕ*, 1981, Α, 40 κ.ἔ. καὶ *ΠΑΕ*, 1982, 63 κ.ἔ. (πρβλ. καὶ *Ἔργον* 1981, 18 κ.ἔ. καὶ *Ἔργον* 1982, 21 κ.ἔ.). Α. Σακελλαρίου, *ΑΔ*, 20 (1965), *Χρονικά*, 421-422, (πρβλ. καὶ *BCH*, 92 (1968), 903 κ.ἔ. (G. Daux)). Βλ. ἀκόμη Μ. Τσιμπίδου-Αἰδωνίτη, «Ἀνασκαφικὲς ἔρευνες σὲ ταφικοὺς τύμβους τῶν νομῶν Θεσσαλονίκης καὶ Χαλκιδικῆς», *Τὸ Ἀρχαιολογικὸ Ἔργο στὴ Μακεδονία καὶ Θράκη*, 1 (1987), 263, Φ. Πέτσας, «Πολιτιστικὲς ἐπιδράσεις στὸ μυχὸ τοῦ Θερμαϊκοῦ Κόλπου ἕως τὴν ἰδρυση τῆς Θεσσαλονίκης», *Ἡ Θεσσαλονίκη μεταξὺ Ἀνατολῆς καὶ Δύσεως*, ἐκδ. Ἑταιρείας Μακεδονικῶν Σπουδῶν - Μακεδονικὴ Βιβλιοθήκη, ἀρ. 59, Θεσσαλονίκη 1982, 62 κ.ἔ., 65 κ.ἔ., τοῦ ἴδιου, «Χρονικὰ Ἀρχαιολογικά», *Μακεδονικά*, 7 (1966), 305, ἀριθ. 98 καὶ «Χρονικὰ Ἀρχαιολογικά 1966-1967», *Μακεδονικά*, 9 (1969), 167, ἀριθ. 66 καὶ πίν. 9α, S. Casson, *Macedonia, Thrace and Illyria*, Ὁξφόρδη 1926, 80 καὶ 122, J. Vokotopoulou, «La Macédoine de la protohistoire à l'époque



Είναι γνωστό ότι μέχρι πριν από λίγο καιρό, η ανεύρεση εισαγμένης μυκηναϊκής κεραμικής στον Θερμαϊκό κόλπο και γενικότερα στον βορειοελλαδικό χώρο, ήταν μάλλον κάτι το σπάνιο. Τα τελευταία χρόνια όμως, σχετικά ευρήματα, που μερικές φορές μάλιστα είναι έντυπωσιακά τόσο σε ποιότητα όσο και σε ποσότητα, μās επιτρέπουν να μιλούμε για κάποιες σχέσεις της περιοχής αυτής με τον μυκηναϊκό κόσμο του Νότου<sup>2</sup>. Από την Ἀγχιάλο τὰ μυκηναϊκά ὄστρακα που ἔχουν βρεθεῖ μέχρι σήμερα, προέρχονται ἀπὸ περισυλλογή, ἀπὸ διαταραγμένα ἀλλὰ καὶ ἀδιατάρακτα στρώματα τῶν ἀνασκαφικῶν μας ἐρευνῶν καὶ χρονολογοῦνται στὴν ΥΕΙΠ β καὶ γ. (Εἰκ. 1, τὰ δύο ἐπάνω ἀριστερά).

Σὲ ἀδιατάρακτα στρώματα, μαζί με ὕστερη ἢ ὑπομυκηναϊκή κεραμική, ὅπως ἐπίσης μαζί με πρωτογεωμετρικά ἢ γεωμετρικά ὄστρακα, βρέθηκαν κομμάτια μιᾶς ἐπίσης ἐπέισακτης κεραμικής, πολὺ ὁμοίας με μιᾶ, που εἶναι γνωστή ἀπὸ πολλὲς θέσεις τῆς Ἀνατ. Μεσογείου. Πρόκειται γιὰ μιὰ τροχήλατη, γκριζα κεραμική (Εἰκ. 1, τὰ τρία στὴ μέση, ἀριστερά), που τὸ βασικὸ κέντρο παραγωγῆς της ἐντοπίζεται συνήθως στὴ ΒΔ Μ. Ἀσία καὶ κυρίως στὴν Τρωάδα<sup>3</sup>.

Ἐκεῖ ὅπου οἱ ἀρχαιολογικὲς ἐρευνες στὴν Ἀγχιάλο ἔχουν δώσει ἀποτελέσματα πραγματικὰ πρωτόγνωρα γιὰ τὸν βορειοελλαδικὸν ἄνθρωπον, σχετίζονται με τὴν ἀμέσως ἐπόμενη ἐποχὴ, τὴν γεωμετρική. Τὰ εἰσαγόμενα πρωτογεωμετρικά ὄστρακα εἶναι λίγα καὶ φαίνεται νὰ σχετίζονται με τὸν ἄνθρωπον τῆς Θεσσαλίας (Εἰκ. 1, τὰ δύο κάτω). Ἡ ανεύρεση ὁμοίας μεγάλης ποσότητας καὶ καλῆς ποιότητας ἐπέισακτης γεωμετρικῆς κεραμικῆς τῆς Μέσης καὶ Ὑστερης Περιόδου τοῦ 9ου καὶ 8ου αἰ. π.Χ. ἀπὸ διάφορα κεραμικὰ ἐργαστήρια τοῦ Νότου, ὅπως τῆς Ἀττικῆς (Εἰκ. 2), τῆς Θεσσαλίας (Εἰκ. 3) καὶ ἰδιαίτερα τῆς Εὐβοίας, δίνει ἀσφαλῶς νέα ὄψη στὴν ἐρευνα τῆς σχετικῆς με τοὺς

archaique», *Magna Grecia, Epiro e Macedonia, Atti del venti quattresimo convegno di studi sulla Magna Grecia*, Taranto, 5-10 ottobre 1984, Napoli 1985, κυρίως 153 κ.έ.

2. Γιὰ μυκηναϊκὴ παρουσία στὴ Μακεδονία βλ. τελευταία Χ. Κουκούλη-Χρυσανθάκη, *Προϊστορικὴ Θάσος*, Ἀθήνα 1992, 553 κ.έ. (Ὁ χάρτης στὴ σελ. 554, Σχέδ. 151, θὰ πρέπει νὰ συμπληρωθεῖ με ὀρισμένες νέες θέσεις, που ἔχουν δώσει μυκηναϊκὴ κεραμική, ὅπως τῆς περιοχῆς τοῦ νομοῦ Κοζάνης, π.χ. Σέρβια, τοῦ Ὀλύμπου, π.χ. Ἀγ. Δημήτριος, καὶ τοῦ Θερμαϊκοῦ Κόλπου, π.χ. Ἀγχιάλος καὶ Καραμπουρνάκι). Βλ. ἐπίσης Μ. Τιβέριος, «Ὀστρακα ἀπὸ τὸ Καραμπουρνάκι», *Τὸ Ἀρχαιολογικὸ Ἔργο στὴ Μακεδονία καὶ Θράκη*, 1 (1987), 249-250 καὶ σημ. 19 καὶ Vokotopoulou, *δ.π.*, 145 κ.έ.

3. Γιὰ τὴν κεραμικὴ αὐτὴ βλ. τελευταία S. Heuck Allen, «Late Bronze Age Grey Wares in Cyprus», *Cypriot Ceramics reading the prehistoric Record*, ἐκδ. J. Barlow - D. Bolger - B. Kling, University of Pennsylvania, Museum Monograph 74, Pennsylvania 1991, 151 κ.έ., ὅπου καὶ σχετικὴ βιβλιογραφία. Βλ. καὶ Κουκούλη-Χρυσανθάκη, *δ.π.*, 568 κ.έ. καὶ Vokotopoulou, *δ.π.*, (σημ. 1), 147. B. Hänsel, «Ergebnisse der Grabungen bei Kastanas in Zentralmakedonien 1975-1978», *JbZMusMainz*, 26 (1979), 197 καὶ εἰκ. 18,6.

γεωμετρικοὺς χρόνους τὸν βορειοελλαδικὸν ἄνθρωπον<sup>4</sup>. Ἐπέισακτη γεωμετρικὴ κεραμικὴ ἀπὸ περιοχὲς τοῦ Θερμαϊκοῦ Κόλπου ἦταν μέχρι σήμερα μάλλον σπάνια<sup>5</sup>. Ἐτσι ἡ παρουσία μιᾶς τέτοιας ποσότητας εὐβοϊκῶν γεωμετρικῶν ἀγγείων ἀπὸ τὸν ἀρχαῖο οἰκισμὸ τῆς Ἀγχιάλου (Εἰκ. 4, 5, 6, πλὴν τοῦ ε καὶ πιθανὸν τοῦ β), χωρὶς μάλιστα νὰ ἔχουν γίνει μεγάλης ἔκτασης ἀνασκαφικὲς ἐρευνες στὴν περιοχὴ, μās κάνει νὰ ἀναρωτιόμαστε μήπως εἴχαμε ἐδῶ τὴν ἴδρυση ἑνὸς ἐρετριακοῦ ἢ γενικότερα εὐβοϊκοῦ ἐμπορίου, που, ὡς γνωστὸν, ἔνα ἀπὸ τὰ κύρια χαρακτηριστικὰ του γνωρίσματα, εἶναι ἡ ὑπαρξὴ μεικτοῦ πληθυσμοῦ<sup>6</sup>.

Ἡ πλούσια αὐτὴ κεραμικὴ μās κάνει νὰ θεωροῦμε ὡς πολὺ πιθανόν, ὅτι οἱ Ἕλληνες τοῦ Νότου προμηθεύονταν, τουλάχιστον ἀπὸ τὸν 9ο αἰ. π.Χ. ἂν ὄχι καὶ παλιότερα, ἀπὸ τὸν γειτονικὸν Γαλλικὸν ποταμὸν, τὸν χρυσὸν, που εἶχε τὸ ποτάμι αὐτό. Εἶναι ἄλλωστε πολὺ χαρακτηριστικὸ καὶ τὸ ἀρχαῖο του ὄνομα: Ἐχέδωρος<sup>7</sup>. Τὸ ὅτι στὴν πλειονότητά της ἡ εἰσαγμένη αὐτὴ κεραμικὴ προέρχεται ἀπὸ τὴν Εὐβοία, μās κάνει νὰ ἀναρωτιόμαστε μήπως ὁ χρυσὸς που ἔχει βρεθεῖ στὸ πρωτογεωμετρικὸ Λευκαντὶ ἢ στὴν γεωμετρικὴ Ἐρέτρια, προέρχεται καὶ ἀπὸ ἐδῶ<sup>8</sup>. Ἀκόμη ἐνισχύει τὴν γνώμη αὐτῶν που πιστεύουν ὅτι ὁ δεῦτερος ἑλληνικὸς ἀποικισμὸς, τὸν ὁποῖο πρωταγωνίστησαν οἱ Χαλκιδεῖς καὶ οἱ Ἐρετριεῖς, ἄρχισε τὸν βορειοελλαδικὸν ἄνθρωπον τουλάχιστον συγχρόνως μ' αὐτὸν στὴ Μεγάλῃ Ἑλλάδι καὶ Σικελία καὶ κάνει πιὸ ἀξιόπιστη μιὰ πληροφορία τοῦ Πλουτάρχου, σύμφωνα με τὴν ὁποία οἱ Ἐρετριεῖς ἴδρυσαν, πιθανότατα τὸ 733 π.Χ., στὰ παράλια τοῦ Θερμαϊκοῦ Κόλπου, τὴν Μεθώνη<sup>9</sup>. Ἀκόμη δὲν ἀποκλείεται τὰ γεωμετρικὰ μοτίβα

4. Βλ. Τιβέριος, *δ.π.*, (σημ. 1) 318, 320-321, 322, 323-324, 328 εἰκ. 5, 329 εἰκ. 7, 332 εἰκ. 16.

5. Βλ. π.χ. Τιβέριος, *δ.π.*, (σημ. 2) 249-250, σημ. 20-23 καὶ 255 εἰκ. 2, 256 εἰκ. 1-4.

6. Βλ. π.χ. D. Ridgway, *Οἱ πρότοι Ἕλληνες στὴ Δύση*, Ἀθήνα 1992, 157 κ.έ. (μτφρ. Φ. Ἀρβανίτης).

7. Βλ. Τιβέριος, *δ.π.*, (σημ. 1) 323 καὶ τοῦ ἴδιου, «Archaische Keramik aus Sindos», *Μακεδονικά*, 25 (1985-1986), 81.

8. Γιὰ τὸ χρυσὸ ἀπὸ τὸ πρωτογεωμετρικὸ Λευκαντὶ, βλ. π.χ. M. Popham - L. Sackett and P. Themelis Ἐκδ., *Lefkandi I, BSA Suppl. 11*, Ὁξφόρδη 1980, 217 κ.έ. (R. Higgins) καὶ 461 κ.έ. (R. E. Jones) καὶ M. Popham - E. Touloupa - L. Sackett, «The Hero of Lefkandi», *Antiquity*, 56 (1982), 172, 173 εἰκ. 5 καὶ πίν. 23 καὶ ἀπὸ τὴν γεωμετρικὴ Ἐρέτρια, Π. Θέμελης, «Ἡ Ἐρέτρια τὸν 8ο π.Χ. αἰ. Ἐργαστήριον Χρυσοχοῦς», *Ἀρχαιολογία*, 42 (1992), 29 κ.έ. καὶ τοῦ ἴδιου, «An 8th Century Goldsmith's Workshop at Eretria», *The Greek Renaissance of the Eighth Century B.C.: Tradition and Innovation*, ἐκδ. R. Hägg, Stockholm 1983, 157 κ.έ.

9. Βλ. Τιβέριος, *δ.π.*, (σημ. 1) 323-324 καὶ τοῦ ἴδιου, «Ὀστρακα ἀπὸ τὴν Σάνη τῆς Παλλήνης. Παρατηρήσεις στὸ ἐμπόριο τῶν ἑλληνικῶν ἀγγείων καὶ τὸν ἀποικισμὸ τῆς Χαλκιδικῆς», *Ἐργατὰ*, 1 (1989), 57 κ.έ., 61 καὶ σημ. 162 καὶ 189, με σχετικὴ βιβλιογραφία.



πὸ συναντοῦμε πάνω στὰ «μακεδονικά» ντόπια ἀγγεῖα τῶν γεωμετρικῶν χρόνων, πολλὰ ἀπὸ τὰ ὁποῖα βρέθηκαν καὶ στὸν ἀρχαῖο οἰκισμὸ τῆς Ἀγχιάλου<sup>10</sup> (Εἰκ. 7), νὰ ἀποτελοῦν κι ἐδῶ ἀπευθείας συνέχεια τῶν σχηματοποιημένων ὀργανικῶν μορφῶν ποὺ διακοσμοῦσαν τὴν ἐπιφάνεια τῶν μυκηναϊκῶν ἀγγείων κατὰ τὰ ὕστερα μυκηναϊκὰ χρόνια, τὰ ὁποῖα εἰσάγονταν ἢ καὶ κατασκευάζονταν στὸ βορειοελλαδικὸ χῶρο. Ἔτσι εἶναι πολὺ πιθανὸν νὰ καθιερώθηκαν στὸ ρεπερτόριο τῶν ντόπιων κεραμῶν, κάτω καὶ ἀπὸ τὴν ἐπίδραση κυρίως τῶν εὐβοϊκῶν γεωμετρικῶν ἀγγείων, ποὺ συχνὰ καὶ σὲ ποσότητες, ὅπως εἶδαμε, ἔφταναν στὰ μακεδονικὰ παράλια<sup>11</sup>. Στὶς ἐπαφές αὐτὲς τῶν Εὐβοέων μὲ τὸν βορειοελλαδικὸ χῶρο μπορεῖ νὰ ὀφείλεται καὶ ἡ γνωριμία τῶν πρώτων, ἐκτὸς τῶν ἄλλων καὶ μὲ ὀρισμένα «μακεδονικά» σχήματα, ὅπως π.χ. εἶναι τὸ σχῆμα τῆς ὀπισθότητης οἰνοχόης, ποὺ τὴ συναντοῦμε στὸν εὐβοϊκὸ Κεραμεικὸ<sup>12</sup> καὶ ποὺ εἶναι, ὡς γνωστὸν, ἓνα σχῆμα μὲ μεγάλη παράδοση στὸν βορειοελλαδικὸ χῶρο<sup>13</sup>.

Ἀπὸ τὸν 7ο αἰ. π.Χ. ἔχουμε ἐντοπίσει, τουλάχιστον μέχρι σήμερα, πολὺ λίγη χαρακτηριστικὴ ἐπέισακτη κεραμικὴ στὴν Ἀγχιάλου (Εἰκ. 6ε). Εἶναι ὅμως γνωστὴ καὶ ἀπὸ ἄλλες θέσεις τοῦ Θερμαϊκοῦ Κόλπου, ὅπως π.χ. ἀπὸ τὸ Καραμπουρνάκι, ποὺ πιστεύουμε ὅτι κατέχει τὴ θέση τῆς ἀρχαίας Θέρμης<sup>14</sup>, πράγμα ποὺ βεβαιώνει ὅτι δὲν ἔχουμε διακοπὴ τῶν σχέσεων τοῦ βορειοελλαδικοῦ χώρου μὲ τὸν ὑπόλοιπο ἑλληνικὸ κόσμον. Φαίνεται μόνο τώρα, κρίνοντας ἀπὸ τὰ ἐργαστήρια προέλευσης τῶν ἐπέισακτων αὐτῶν ἀγγείων τοῦ 7ου αἰ. π.Χ., ὅτι τὴ θέση τῶν Εὐβοέων τὴν πῆραν ἐμποροὶ ἀπὸ τὴν Ἀνατολικὴ Ἑλλάδα. Τὸ ὅτι οἱ σχέσεις τῆς περιοχῆς μὲ τὴν Εὐβοία φαίνεται νὰ σταμάτησαν κατὰ τὸν 7ο αἰ. π.Χ., πρόκειται γιὰ διαπίστωση ποὺ εὐκόλα μπορεῖ νὰ βρεῖ τὴν ἐξήγησή της. Δὲν πρέπει νὰ ξεχνῶμε ὅτι γύρω στὸ 700 π.Χ. ἔχουμε τὸ τέλος τοῦ λεγόμενου Ληλάντιου πολέμου, ποὺ βρῆκε τὴν Ἐρέτρια ἡττημένη καὶ ὀλόκληρη τὴν Εὐβοία ἐξασθενημένη<sup>15</sup>.

10. Βλ. Τιβέριος, *ὁ.π.*, (σημ. 1) 322, 329 εἰκ. 9, 330 εἰκ. 11.

11. Βλ. π.χ. Τιβέριος, *ὁ.π.*, (σημ. 1) 324.

12. *Lefkandi I*, *ὁ.π.*, (σημ. 8) 324-325 (V. R. d' A. Desborough).

13. Βλ. π.χ. Μ. Ἀνδρόνικος, *Βεργίνα I*. Τὸ νεκροταφεῖο τῶν τύμβων, Ἀθήνα 1969, κυρίως 194 κ.έ. Πρβλ. Μ. Τιβέριος, «Ἐγχώρια κεραμικὴ τοῦ 6ου καὶ 5ου αἰ. π.Χ. ἀπὸ τὴ Σίνδος», *Τὸ Ἀρχαιολογικὸ Ἔργο στὴ Μακεδονία καὶ Θράκη*, 2 (1988), 299.

14. Βλ. Τιβέριος, *ὁ.π.*, (σημ. 1) 247 κ.έ. καὶ κυρίως 250 κ.έ., σημ. 24 καὶ σελ. 257 εἰκ. 7-8. Σχετικὰ μὲ τὴ θέση τῆς ἀρχαίας Θέρμης, βλ. μιὰ σύνοψη τῶν διαφορῶν ἂποψεων στὸν Ν. Χριστιανόπουλο, *Ἡ ἀρχαία Θέρμη καὶ ἡ ἴδρυση τῆς Θεσσαλονίκης (1000-315 π.Χ.)*, Θεσσαλονίκη 1991, κυρίως 23 κ.έ.

15. Βλ. π.χ. Ridgway, *ὁ.π.*, (σημ. 6) κυρίως 44 κ.έ. Πρβλ. καὶ P. Themelis, «An 8th Century Goldsmith's Workshop at Eretria», *The Greek Renaissance of the Eighth Century B.C.: Tradition and Innovation*, ἐκδ. R. Hägg, Stockholm 1983, 157 κ.έ.

Ἐπομένως δικαιολογεῖται ἡ ἔλλειψη εὐβοϊκῆς κεραμικῆς κατὰ τὸν 7ο αἰ. π.Χ. ἀπὸ μιὰ περιοχῆ, μὲ τὴν ὁποία ἡ Εὐβοία καὶ ἰδιαίτερα ἡ Ἐρέτρια, εἶχε στενὲς σχέσεις κατὰ τοὺς γεωμετρικοὺς χρόνους.

Στὸ πρῶτο μισὸ τοῦ 6ου αἰ. π.Χ. βλέπουμε νὰ κάνουν αἰσθητὴ τὴν παρουσία τους στὴν Ἀγχιάλου τὰ κορινθιακὰ ἀγγεῖα. Ὑπενθυμίζω ἐδῶ ὅτι ἀπὸ τὸ 600 π.Χ. ἰσχυροποιεῖται ἡ θέση τῆς Κορίνθου στὴν περιοχὴ αὐτή, μὲ τὴν ἴδρυση, κατὰ τοὺς χρόνους αὐτοὺς, τῆς Ποτειδαίας. Τὴ δευτέρη θέση σὲ ποσότητα κατέχουν τὰ ἄττικά ἀγγεῖα, ἐνῶ τὴν τρίτη τὰ ἰωνικά. Ὅμως ἀπὸ τὸ 550 π.Χ. καὶ μέχρι τὸ τέλος τῆς ἀρχαϊκῆς ἐποχῆς, τὰ ἄττικά ἀγγεῖα, ποὺ σημειῶνω ὅτι ὡς πρὸς τὴν ποιότητά τους εἶναι ἀπὸ τὰ καλύτερα ποὺ ἔχουν βρεθεῖ στὸ Βόρειο Αἰγαῖο καὶ στὸν Εὐξείνιο Πόντο, προηγούνται σταθερά, ἀκολουθοῦν τὰ κορινθιακὰ, ἐνῶ σὲ μικρότερες ποσότητες ἔχουμε ἀγγεῖα ἀπὸ ἰωνικὰ ἐργαστήρια, βοιωτικά, εὐβοϊκὰ καὶ ἀγγεῖα ἀπὸ φαγεντιανὴ τῆς Αἰγύπτου<sup>16</sup>.

Ἡ αὔξηση τῆς ποσότητας τῶν ἄττικῶν ἀγγείων ποὺ παρατηρεῖται στὴν Ἀγχιάλου ἀπὸ τὰ μέσα τοῦ 6ου αἰ. π.Χ., συμπίπτει μὲ τὴν ἐγκατάσταση στὰ χρόνια αὐτὰ τοῦ Πεισίστρατου στὴ Ραϊκήλο, ποὺ ὡς γνωστὸν, βρισκόταν καὶ αὐτὴ «περὶ τὸν Θερμαῖον κόλπον». Χρονικὰ τὸ γεγονός αὐτὸ τοποθετεῖται γύρω στὸ 550 π.Χ. Μὲ τὴν ἐγκατάσταση αὐτὴ τοῦ Πεισίστρατου στὸ Θερμαϊκὸ Κόλπο, πιθανότατα καὶ μὲ τὴ βοήθεια τῶν Ἐρετριέων, ποὺ, ὅπως εἶδαμε, γνώριζαν ἀπὸ παλιὰ τὰ μέρη αὐτὰ καὶ μὲ τοὺς ὁποίους ὁ τύραννος φαίνεται ὅτι εἶχε στενὲς σχέσεις<sup>17</sup>, πιστεύω ὅτι εἶναι δυνατόν νὰ συσχετίζεται τὸ ἐξῆς γεγονός. Ἀπὸ διάφορες θέσεις τοῦ Θερμαϊκοῦ Κόλπου εἶναι γνωστοὶ ἀρκετοὶ κιον. κρατῆρες τῆς ἐποχῆς αὐτῆς, οἱ ὁποῖοι, ἂν καὶ μοιάζουν μὲ ἄττικά ἀντίστοιχα ἀγγεῖα καὶ μάλιστα τοῦ ἐργαστηρίου τοῦ Λυδοῦ, ποὺ ἂς σημειωθεῖ ἐπίσης ἔχουν βρεθεῖ στὰ μέρη αὐτὰ<sup>18</sup>, παρόλα αὐτὰ, μερικὲς φορές, τόσο ὡς πρὸς τὸ σχῆμα καὶ τὴ διακόσμησή τους ὅσο καὶ ὡς πρὸς τὸν πηλὸ τους, κάπως διαφοροποιοῦνται ἀπὸ τὰ τελευταῖα (Εἰκ. 8).

16. Βλ. Μ. Τιβέριος, «Archaische Keramik aus Sindos», *Μακεδονικά*, 25 (1985-1986), 70 κ.έ., 75-76, 80-81, 82 κ.έ. καὶ κυρίως 81.

17. Βλ. N. Hammond - G. Griffith, *A History of Macedonia II*, Ὁξφόρδη 1979, 68. H. Bengtson, *Griechische Geschichte*, Μόναχο 1969, 136-137. A. Andrewes, *Ἡ Τυραννία στὴν ἀρχαία Ἑλλάδα*, Ἀθήνα 1982, 138 (μτφρ. Μ. Κάσου). H. Berge, *Die Tyrannis bei den Griechen*, Μόναχο 1967, 50, 53, 62, 546.

18. Π.χ. ἀπὸ τὴν Ὀλυνθο προέρχεται ἓνα ὄστρακο ἀπὸ ἓναν κιον. κρατῆρα τοῦ Λυδοῦ. Βλ. J. Beazley, *ABV* 108, 10 καὶ Μ. Τιβέριος, *Ὁ Λυδοὺς καὶ τὸ ἔργο του*, Ἀθήνα 1976, πίν. 70β. Ἀπὸ τὴν Ἀγχιάλου ἔχουμε ἓναν κιον. κρατῆρα ἐνὸς στενοῦ μαθητῆ τοῦ Λυδοῦ, τοῦ Ζ. τοῦ Λούβρου F 6. Βλ. Σίνδος, *Κατάλογος τῆς Ἐκθέσεως*, Ἀθήνα 1985, 230-231 (Μ. Τιβέριος).



Αυτή η διαπίστωση μας κάνει να υποψιαζόμαστε μήπως ο Πεισίστρατος, κατά την εγκατάστασή του στη Ραϊκήλο, έφερε μαζί του εκτός των άλλων και κεραμείς από το αττικό εργαστήριο του Λυδοῦ, στους οποίους πιθανόν να οφείλονται και οι αττικίζοντες κιον. κρατήρες που έχουν βρεθεί στον βορειοελλαδικό χώρο. Είναι χαρακτηριστικό ότι με τα μέχρι σήμερα ανασκαφικά δεδομένα, η χρονική διάρκεια δράσης του εργαστηρίου αυτού φαίνεται να ήταν μικρή, πιθανόν τόση όση ήταν και αυτή της παραμονής του Πεισίστρατου στον βορειοελλαδικό χώρο<sup>19</sup>. Αξίζει εδώ να υπενθυμίσω ότι κεραμείς από τον αττικό Κεραμεικό και μάλιστα από το εργαστήριο του Λυδοῦ, είναι πιθανόν ότι κατά το ίδιο χρονικό διάστημα, είχαν εγκατασταθεί και δούλευαν και στην Ερέτρια<sup>20</sup>. Δεν πρέπει να ξεχνούμε ότι κατά την αρχαιότητα ήταν ίσως συνηθισμένο το φαινόμενο, ανάμεσα σ' αυτούς που αποστέλλονταν σε μια αποικία, να συμπεριλαμβάνονταν και άτομα ειδικευμένα και στην παραγωγή κεραμικών, όπως μᾶς αφήνει να εννοήσουμε ακόμη και η λιγόλογη για τέτοια θέματα γραπτή παράδοση<sup>21</sup>.

Για την κλασική εποχή, με βάση τα μέχρι σήμερα ανασκαφικά δεδομένα από την Αγχιάλο, μπορούμε να πούμε ότι ο αττικός Κεραμεικός μονοπωλεί εδώ την αγορά των αγγείων. Έχουμε μάλιστα περιπτώσεις που τα αττικά

19. Μερικές φορές τα αγγεία αυτά δεν έχουν το χαρακτηριστικό πλακίδιο, που συνδέει τις λαβές των κιον. κρατήρων με το χεῖλος τους, ενώ και η διακόσμησή τους συχνά συνίσταται μόνο από τη μορφή ενός ζώου. Βλ. τέτοιους κρατήρες π.χ. από την Αγ. Παρασκευή, κοντά στη Θεσσαλονίκη στο «Η Μακεδονία από τα μυκηναϊκά χρόνια ως τον Μέγα Αλέξανδρο», *Κατάλογος Έκθεσης στο Αρχαιολογικό Μουσείο Θεσσαλονίκης*, Ιούλιος-Αύγουστος 1988 και στη Μολδάνια, Museo Civico, 29 Απριλίου - 17 Ιουνίου 1988, Αθήνα 1988, 90 αριθ. 64, 93 αριθ. 70, 95 αριθ. 75 και τους εγχρωμους πίν. αριθ. 64 και 70 (Κ. Σισμανίδης) ή από το Καραμπουρνάκι στο «Θεσσαλονίκη. Από τα προϊστορικά μέχρι τα χριστιανικά χρόνια», *Οδηγός Έκθεσης*, Αθήνα 1986, 85 εικ. 61 (και εδώ εικ. 8). Η Vokotopoulou, *δ.π.*, (σημ. 1) 156, μιλά για έργα ενός τοπικού εργαστηρίου της Χαλκιδικής. Παρόμοιοι κρατήρες, με χαρακτηριστικές στυλιστικές ομοιότητες, έχουν βρεθεί και στη Σικελία. Είναι τολμηρό να υποθέσει κανείς ότι οι αθηναίοι κεραμείς, που είχαν συνοδεύσει τον Πεισίστρατο στην εγκατάστασή του στο Θερμαϊκό Κόλπο, μετά την αναχώρηση του τελευταίου από τα μέρη αυτά, έφυγαν κι αυτοί και εγκαταστάθηκαν στη Σικελία. Για ένα παρόμοιο κρατήρα από τη Σικελία, βλ. π.χ. *CVA Agrigento I*, πίν. 1-2 και σελ. 7 (Α. Calderone), όπου αναφέρονται και άλλα ανάλογα παραδείγματα, ενώ θίγεται και το πρόβλημα της εργαστηριακής προέλευσης των κρατήρων της Σικελίας, με σχετική βιβλιογραφία.

20. Μ. Τιβέριος, *Προβλήματα της μελανόμορφης αττικής κεραμικής*, Θεσσαλονίκη 1988, 102 κ.έ., 105 κ.έ.

21. Μ. Τιβέριος, «Από τη νησιωτική κεραμική παραγωγή των αρχαϊκών χρόνων στον βορειοελλαδικό χώρο», *Τό Αρχαιολογικό Έργο στη Μακεδονία και Θράκη*, 3 (1989), 617 και σημ. 18.

ερυθρόμορφα ή μελαμβοφή αγγεία είναι πολύ καλής ποιότητας<sup>22</sup>. Σπανιότερα συναντούμε κεραμικά προϊόντα και άλλων εργαστηρίων, όρισμένα μάλιστα από τα οποία παρουσιάζουν ιδιαίτερο ενδιαφέρον<sup>23</sup> (Εικ. 9).

Στο ερώτημα από ποιά μέρη του ελληνικού κόσμου προέρχονταν οι έμποροι που συναλλάσσονταν με τον πληθυσμό που κατοικούσε στο μυχό του Θερμαϊκού Κόλπου, δεν έχουμε άμεση απάντηση από τις γραπτές πηγές. Όρισμένες αρχαιολογικές ενδείξεις και κάποιες φιλολογικές μαρτυρίες μᾶς επιτρέπουν να υποστηρίξουμε ότι Αιγινήτες, Ρόδιοι, ίσως Αθηναίοι, Φοίνικες και κυρίως Χίοι, ήταν οι έμποροι που συνέδεαν τον αρχαίο οικισμό της Αγχιάλου και γενικότερα τον Θερμαϊκό Κόλπο με τον υπόλοιπο ελληνικό κόσμο<sup>24</sup>. Πρέπει να πούμε ότι η παρουσία στην Αγχιάλο των Χίων εμπόρων επιβεβαιώνεται πιθανότατα και από την ανεύρεση εδώ οστράκων από χιώτικους δξυπύθμενους άμφορείς (Εικ. 10), με τους οποίους, ως γνωστόν, γινόταν ή μεταφορά του περίφημου χιώτικου κρασιού<sup>25</sup>. Σημειώνουμε εδώ ότι στις έρευνές μας στη διπλή τράπεζα της Αγχιάλου βρέθηκε ένας μεγάλος αριθμός οστράκων από δξυπύθμενους άμφορείς, ως επί το πλείστον, της αρχαϊκής και κλασικής εποχής, διαφόρων εργαστηρίων, όπως π.χ. της Αττικής ή της Μένδης, ενώ για αρκετά απ' αυτά άγνοούμε τον τόπο προέλευσής τους<sup>26</sup>.

Οι έμπορικές επαφές και συναλλαγές ανάμεσα στον αρχαίο οικισμό της Αγχιάλου και στον υπόλοιπο ελληνικό κόσμο, ήδη από τα Μυκηναϊκά χρόνια και καθ' όλη τη διάρκεια των γεωμετρικών, αρχαϊκών και κλασικών χρόνων, ήταν ιδιαίτερα πυκνές. Ένας βασικός λόγος που έκανε τις επαφές αυτές συχνές, πιθανόν είναι και το ότι οι Έλληνες του Νότου άναζητούσαν εδώ ανάμεσα στα άλλα, και τον πολύτιμο χρυσό, που βεβαιωμένα υπήρχε<sup>27</sup>. Όποσδήποτε οι ελάχιστες σχετικές γραπτές μαρτυρίες που έχουμε για την

22. Βλ. π.χ. *Σίνδος, Κατάλογος της Έκθεσης*, Αθήνα 1985, 206-207 αριθ. 329 και 210-212 αριθ. 333 και 334 (Μ. Τιβέριος).

23. Το καπάκι αυτό πιθανότατα είναι έργο βοιωτικό, του πρώτου μισού του 4ου αι. π.Χ.

24. Βλ. Τιβέριος, *δ.π.*, (σημ. 16) 82 κ.έ. Τοῦ ἴδιου, *Προβλήματα της μελανόμορφης αττικής κεραμικής*, Θεσσαλονίκη 1988, κυρίως 161 κ.έ. Τοῦ ἴδιου «Σίνδος-Αἴγυπτος», *Αρχαία Μακεδονία, Ε' Διεθνές Συμπόσιο*, Θεσσαλονίκη 1989 (τυπώνεται). Σε πρόσφατες ανασκαφικές έρευνες έχουν βρεθεί σε θέσεις του μυχού του Θερμαϊκού Κόλπου (στη σημερινή Θεσσαλονίκη) οστρακα, που φέρουν σημαντικές επιγραφές και μπορούν να σχετιστούν με τις δραστηριότητες φοινίκων εμπόρων. Τα οστρακα αυτά πρόκειται να δημοσιευτούν από τον συνάδελφο Τ. Χρηστίδη.

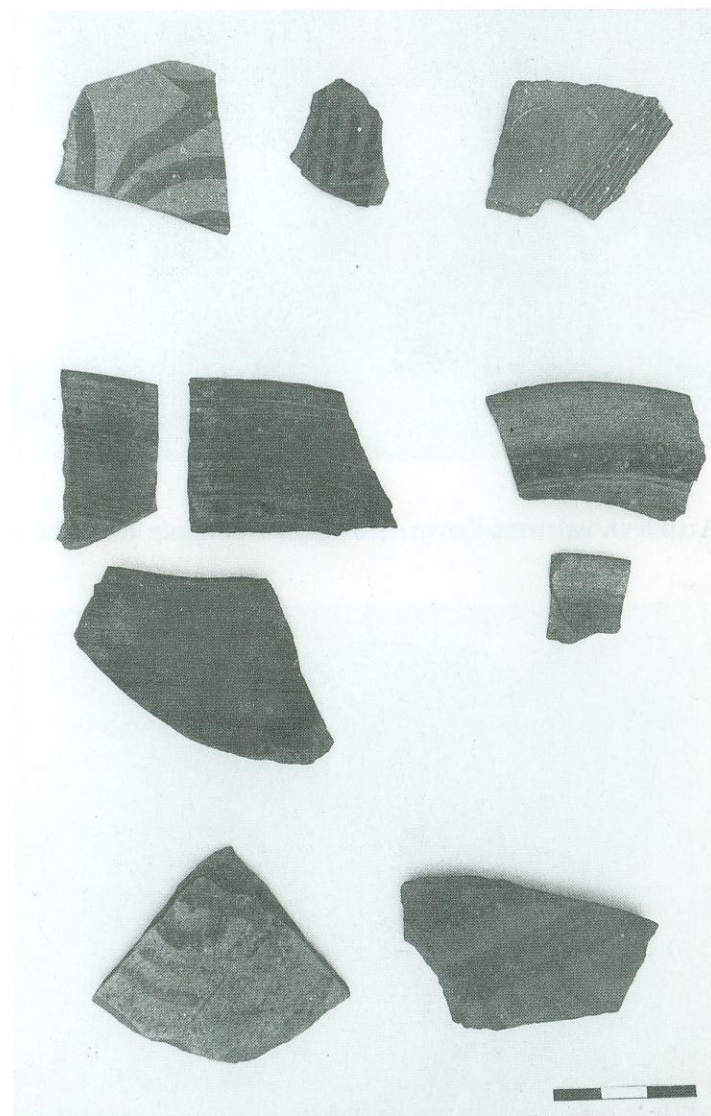
25. Βλ. Τιβέριος, *δ.π.*, (σημ. 1) 322-323 και σημ. 21.

26. Βλ. Τιβέριος, *δ.π.*, (σημ. 1) 322-323, σημ. 20-21, 331 εικ. 13.

27. Βλ. Τιβέριος, *δ.π.*, (σημ. 16) 81 κ.έ.



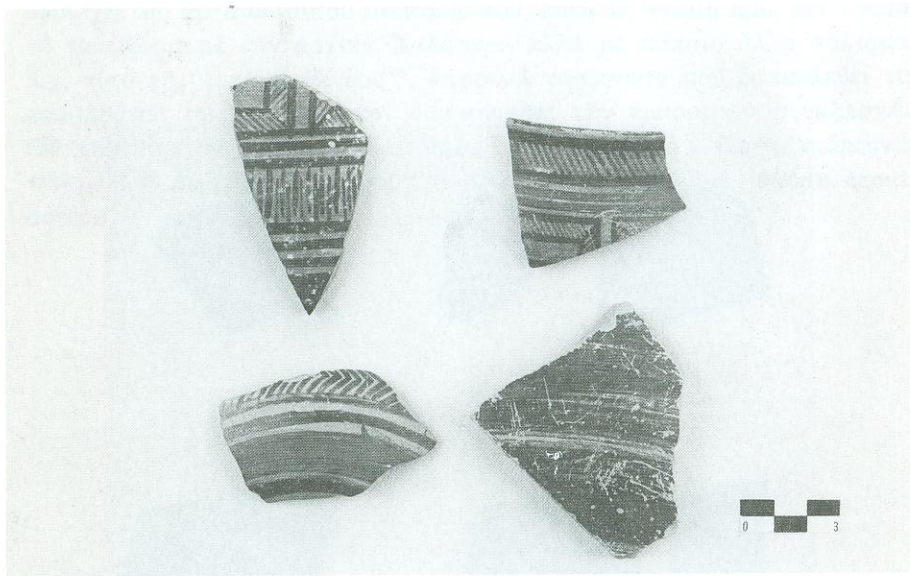
περιοχή του αρχαίου αυτού οικισμού που, κατά τη γνώμη μου, δεν πρέπει να ταυτίζεται με την αρχαία Χαλάστρα αλλά με κάποιο άλλο πόλισμα, π.χ. αυτό της αρχαίας Σίνδου<sup>28</sup>, αποτελεί παράγοντα που δυσκολεύει τις προσπάθειες προσέγγισης και διερεύνησης των εμπορικών συναλλαγών εδώ κατά την αρχαιότητα. Είναι όμως βέβαιο ότι οι ανασκαφικές έρευνες στο μέλλον θα μᾶς διαφωτίσουν, σχετικά με το θέμα αυτό, ακόμη περισσότερο.



Εικ. 1. Μυκηναϊκά, ύπομυκηναϊκά, πρωτογεωμετρικά και «γκρίζα» όστρακα από την Άγχιαλο.

28. Παλιότερα (Τιβέριος, *ό.π.*, σημ. 1, 324-325) είχα συνταχθεί με τους έρευνητές εκείνους που πίστευαν ότι στον αρχαιολογικό χώρο της Άγχιαλου θα πρέπει να τοποθετηθεί ή αρχαία Χαλάστρα. Τώρα πιστεύω ότι ή τελευταία θα πρέπει να καταλάμβανε τον γνωστό αρχαιολογικό χώρο που βρίσκεται στην περιοχή των χωριών του Άγ. Άθανασίου και της Γέφυρας, δίπλα στον Άξιό ποταμό. Βλ. Μ. Τιβέριος, «Αρχαιολογικές έρευνες στη διπλή τράπεζα, κοντά στη σημερινή Άγχιαλο και Σίνδο (1990-1992) — Ο αρχαίος οικισμός», *Έγνατία*, 3 (τυπώνεται). Πρβλ. και Ε. Kirsten, «Makedonies Flüsse und Küstem im Altertum», *Δόρημα στον Ιωάννη Καραγιαννόπουλο, Βυζαντινά*, 13 (1985), 225.





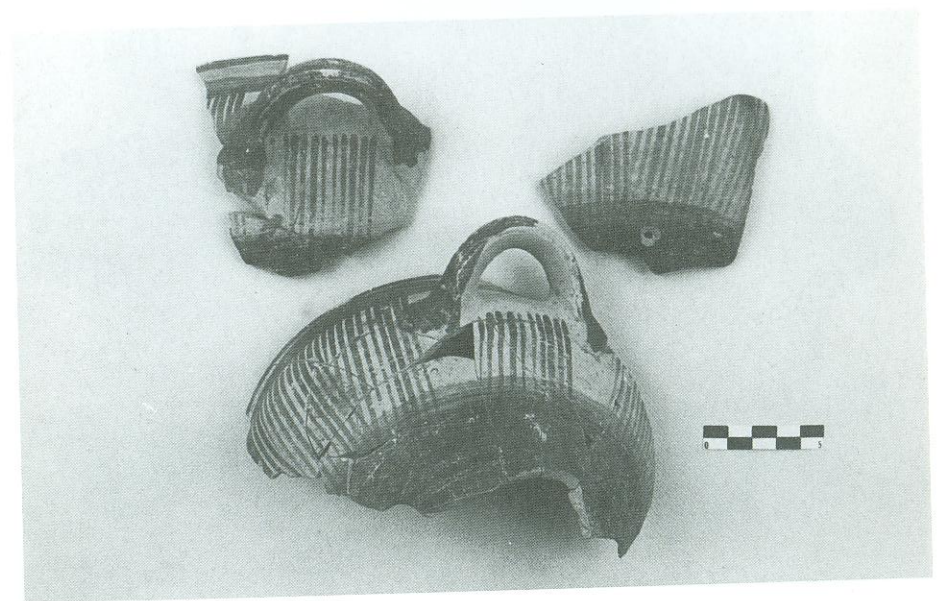
Εικ. 2. Ἀττικά (ἢ καὶ ἀττικίζοντα) γεωμετρικά ὄστρακα ἀπὸ τὴν Ἀγχιάλο.



Εικ. 4. Εὐβοϊκὰ γεωμετρικά ὄστρακα ἀπὸ τὴν Ἀγχιάλο.

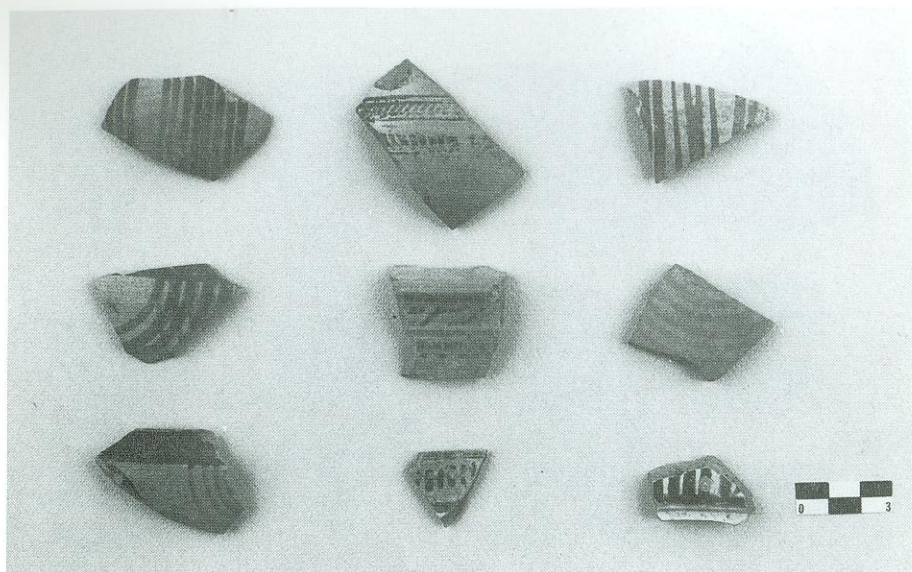


Εικ. 3. Κάνθαρος γεωμετρικῆς ἐποχῆς, πιθανότατα Θεσσαλικός, ἀπὸ τὴν Ἀγχιάλο.

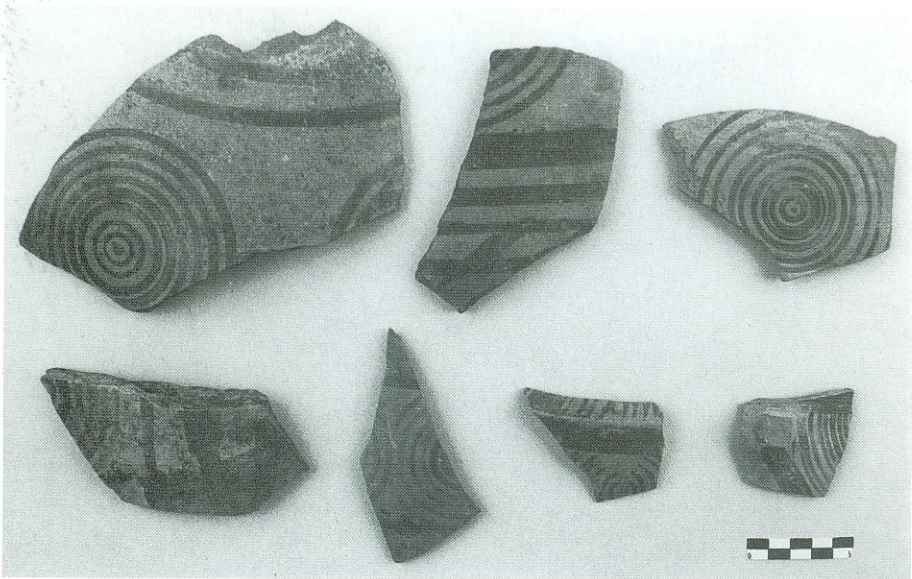


Εικ. 5. Εὐβοϊκὸς γεωμετρικὸς σκύφος ἀπὸ τὴν Ἀγχιάλο.





Εικ. 6. Γεωμετρικά δοτράκα, πλὴν τοῦ μεσαίου ποῦ εἶναι τοῦ 7ου αἰ. π.Χ.  
ἀπὸ τὴν Ἄγχιαλο.

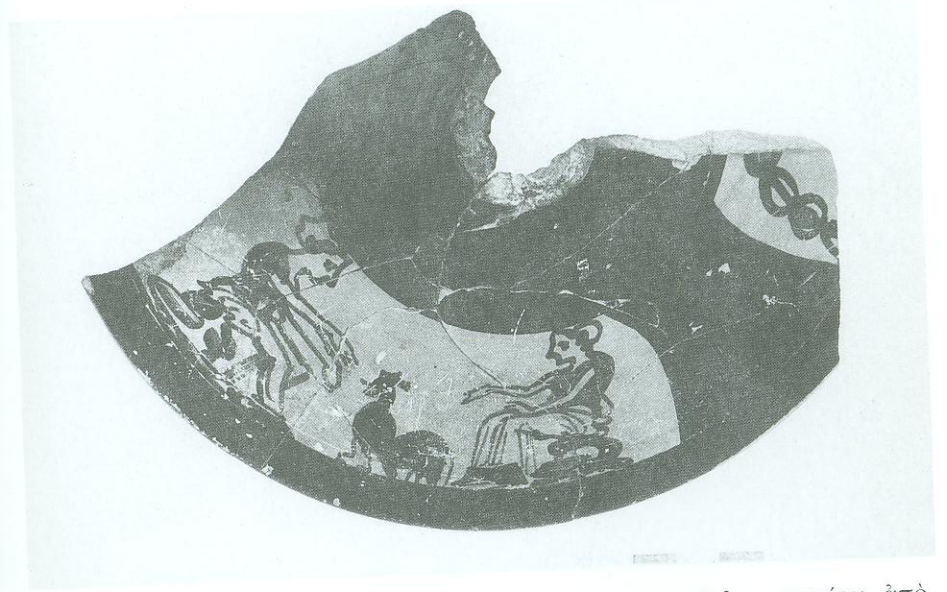


Εικ. 7. «Ντόπια» γεωμετρικά δοτράκα ἀπὸ τὴν Ἄγχιαλο.



Εικ. 8. Μελανόμορφος κιον. κρατήρας ἀπὸ τὸ Καραμπουρνάκι.  
Ἀρχαιολογικὸ Μουσεῖο Θεσσαλονίκης, ἀριθ. 2972.





Εικ. 9. Κάλυμμα πυξίδας (ἢ λεκανίδας), ἴσως βοιωτικῶν ἐργαστηρίων, ἀπὸ τὴν Ἄγχιαλο.



Εικ. 10. Ὅστρακα χιώτικων ὀξυπύθμενων ἀμφορέων ἀπὸ τὴν Ἄγχιαλο.