



Ανασκαφές στην Αγορά της Θάσου το 1922

ΤΟ ΑΡΧΑΙΟΛΟΓΙΚΟ ΕΡΓΟ
ΣΤΗ ΜΑΚΕΔΟΝΙΑ
ΚΑΙ ΣΤΗ ΘΡΑΚΗ

24, 2010

ΥΠΟΥΡΓΕΙΟ ΠΑΙΔΕΙΑΣ, ΘΡΗΣΚΕΥΜΑΤΩΝ,
ΠΟΛΙΤΙΣΜΟΥ ΚΑΙ ΑΘΛΗΤΙΣΜΟΥ
ΑΡΙΣΤΟΤΕΛΕΙΟ ΠΑΝΕΠΙΣΤΗΜΙΟ ΘΕΣΣΑΛΟΝΙΚΗΣ

ΤΟ ΑΡΧΑΙΟΛΟΓΙΚΟ ΕΡΓΟ
ΣΤΗ ΜΑΚΕΔΟΝΙΑ
ΚΑΙ ΣΤΗ ΘΡΑΚΗ
23, 2009

Επιστημονική Επιτροπή του Αρχαιολογικού Έργου στη Μακεδονία και στη Θράκη κατά το 2009

Δημήτριος Παντερμαλής
Ομ. Καθηγητής Αρχαιολογίας ΑΠΘ

Μιχάλης Τιβέριος
Καθηγητής Κλασικής Αρχαιολογίας ΑΠΘ

Στέλιος Ανδρέου
Καθηγητής Προϊστορικής Αρχαιολογίας ΑΠΘ

Πολυξένη Αδάμ-Βελένη
Προϊσταμένη ΑΜΘ

Λίλλιαν Αχειλαρά
Προϊσταμένη ΙΣΤ' ΕΠΚΑ

Μαρία Λιλιμπάκη-Ακαμάτη
Προϊσταμένη ΙΖ' ΕΠΚΑ

Γενική επιμέλεια έκδοσης
Πολυξένη Αδάμ-Βελένη
Κατερίνα Τζαναβάρη

Διορθώσεις κειμένων
Πολυξένη Αδάμ-Βελένη
Κατερίνα Τζαναβάρη
Μιχάλης Ιντζές

ISSN 1106-5311

© ΥΠΟΥΡΓΕΙΟ ΠΑΙΔΕΙΑΣ, ΘΡΗΣΚΕΥΜΑΤΩΝ,
ΠΟΛΙΤΙΣΜΟΥ ΚΑΙ ΑΘΛΗΤΙΣΜΟΥ,
ΑΡΙΣΤΟΤΕΛΕΙΟ ΠΑΝΕΠΙΣΤΗΜΙΟ ΘΕΣΣΑΛΟΝΙΚΗΣ,
2012

Το παρόν έργο πνευματικής ιδιοκτησίας προστατεύεται κατά τις διατάξεις του ελληνικού νόμου (Ν. 2121/1993 όπως έχει τροποποιηθεί και ισχύει σήμερα) και τις διεθνείς συμβάσεις περί πνευματικής ιδιοκτησίας. Απαγορεύεται απολύτως η άνευ γραπτής άδειας του εκδότη κατά οποιοδήποτε τρόπο ή μέσο αντιγραφή, φωτοανατύπωση και εν γένει αναπαραγωγή, εκμίσθωση ή δανεισμός, μετάφραση, διασκευή, αναμετάδοση στο κοινό σε οποιαδήποτε μορφή (ηλεκτρονική, μηχανική ή άλλη) και η εν γένει εκμετάλλευσή του συνόλου ή μέρους του έργου.

Παραγωγή

 ΕΚΔΟΣΕΙΣ
ZITI
www.ziti.gr

Περιεχόμενα

ΑΝΤΩΝΙΟΣ ΠΕΤΚΟΣ, ΓΙΩΡΓΟΣ ΣΚΙΑΔΑΡΕΣΗΣ, ΑΧΙΛΛΕΑΣ ΣΤΟΪΟΣ <i>Βυζαντινή Συλλογή Αγίου Γερμανού Πρεσπών. Αφετηρία αρχαιολογικών διαδρομών στο περιβάλλον ενός υγροτόπου</i>	1
<i>The Byzantine collection of Agios Germanos of Prespes. Starting point of archaeological routes in the environment of a wetland</i> ANTONIOS PETKOS, GIORGOS SKIADARESIS, ACHILLEAS STOIOS	
ΓΕΩΡΓΙΑ ΣΤΡΑΤΟΥΛΗ, ΣΕΒΑΣΤΗ ΤΡΙΑΝΤΑΦΥΛΛΟΥ, ΝΙΚΟΣ ΚΑΤΣΙΚΑΡΙΔΗΣ, ΤΑΣΟΣ ΜΠΕΚΙΑΡΗΣ <i>Η διαχείριση του θανάτου: χώρος ταφικής πρακτικής στον νεολιθικό οικισμό Αυγής Καστοριάς</i>	9
<i>Manipulating the Dead: A Burial Area at the Neolithic Settlement of Avgi, Kastoria, NW Greece</i> GEORGIA STRATOULI, SEVASTI TRIANTAPHYLLOU, NIKOS KATSIKARIDIS, TASOS BEKIARIS	
ΑΝΔΡΟΜΑΧΗ ΣΚΡΕΚΑ <i>Έρευνες στη Μονή Μεταμόρφωσης του Σωτήρα στον νομό Καστοριάς – Μια πρώτη προσέγγιση</i>	19
<i>Research in the Transfiguration Monastery in Kastoria – A first approach</i> ANDROMACHI SKREKA	
ΔΗΜΗΤΡΗΣ ΔΑΜΑΣΚΟΣ, ΔΗΜΗΤΡΗΣ ΠΛΑΝΤΖΟΣ <i>Η πανεπιστημιακή ανασκαφή στο Άργος Ορεστικό</i>	27
<i>The university excavation project in Argos Orestikon</i> DIMITRIS DAMASKOS, DIMITRIS PLANTZOS	
ΣΤΕΛΛΑ ΔΡΟΥΓΟΥ, ΧΡΥΣΑΝΘΗ ΚΑΛΛΙΝΗ <i>Καστρί Πολυνηρίου Γρεβενών 2009. Μία δύσκολη ανασκαφή</i>	33
<i>Kastri Polyneriou, Grevena 2009. A challenging excavation project</i> STELLA DROUGOU, CHRYSANTHI KALLINI	
ΧΡΙΣΤΙΝΑ ΖΙΩΤΑ, ΑΡΕΤΗ ΧΟΝΔΡΟΓΙΑΝΝΗ-ΜΕΤΟΚΗ, ΕΥΑΝΘΙΑ ΜΑΓΓΟΥΡΕΤΣΙΟΥ <i>Η αρχαιολογική έρευνα στον Κλείτο Κοζάνης το 2009</i>	37
<i>Archaeological research in Kleitos, Kozani, in 2009</i> CHRISTINE ZIOTA, ARETI CHONDROGIANNI-METOKI, EYANTHIA MAGOURETSIOU	

ΓΕΩΡΓΙΑ ΚΑΡΑΜΗΤΡΟΥ-ΜΕΝΤΕΣΣΙΔΗ, ΔΗΜΗΤΡΑ ΘΕΟΔΩΡΟΥ <i>Από την έρευνα στο Φράγμα Ιλαρίωνα (Αλιάκμων): η ανασκαφή στον Λογκά Ελάτης</i>	53
<hr/>	
<i>Research in Ilarion dam (Haliakmon): excavation in Longa Elatis</i> GEORGIA KARAMITROU-MENDESSIDI, DIMITRA THEODOROU	
ΓΕΩΡΓΙΑ ΚΑΡΑΜΗΤΡΟΥ-ΜΕΝΤΕΣΣΙΔΗ <i>Αιανή 2008-2009: η νεότερη έρευνα στη βασιλική νεκρόπολη</i>	63
<hr/>	
<i>Aiane 2008-2009: the latest research in the royal necropolis</i> GEORGIA KARAMITROU-MENDESSIDI	
ΜΑΡΙΖΑ ΤΣΙΑΠΑΛΗ <i>Ανασκαφική έρευνα στον νομό Κοζάνης</i>	75
<hr/>	
<i>Excavation research in the Prefecture of Kozani</i> MARIZA TSIAPALI	
ΑΝΑΣΤΑΣΙΑ ΓΕΩΡΓΙΑΔΟΥ, ΑΝΑΣΤΑΣΙΑ ΛΑΓΟΥΔΗ <i>Υστερορωμαϊκές αγροικίες στην Αλμωπία. Έρευνες 2008-2009</i>	81
<hr/>	
<i>Late Roman farmhouses in Almopia. The research of 2008-2009</i> ANASTASIA GEORGIADOU, ANASTASIA LAGOUDI	
ΑΝΑΣΤΑΣΙΑ ΓΕΩΡΓΙΑΔΟΥ <i>Το νεολιθικό σπίτι της Σωσάνδρας</i>	87
<hr/>	
<i>The Neolithic house of Sosandra</i> ANASTASIA GEORGIADOU	
ΑΝΑΣΤΑΣΙΑ ΧΡΥΣΟΣΤΟΜΟΥ <i>Νέοι δρόμοι πάνω σε παλιούς: από την Έδεσσα στη Βεγορίτιδα</i>	95
<hr/>	
<i>New roads on top of old (leading) from Edessa to Vegoritida</i> ANASTASIA CHRYSOSTOMOU	
ΕΙΡΗΝΗ ΨΑΡΡΑ <i>Αρχαία Μιέζα: η ανασκαφή στο δημόσιο κέντρο κατά τα έτη 2004-2008</i>	105
<hr/>	
<i>Ancient Mieza: The excavations in the public centre from 2004 to 2008</i> IRENE PSARA	
ΧΡΥΣΟΥΛΑ ΣΑΑΤΣΟΓΛΟΥ-ΠΑΛΙΑΔΕΛΗ, ΑΝΑΣΤΑΣΙΑ ΚΥΡΙΑΚΟΥ, ΕΛΕΝΗ ΜΗΤΣΟΠΟΥΛΟΥ, ΑΛΕΞΑΝΔΡΟΣ ΤΟΥΡΤΑΣ <i>Πολύτιμα ταφικά σύνολα από την Αγορά των Αιγών Ι: η αρχαιολογική εικόνα και η ιστορική ερμηνεία της</i>	117
<hr/>	
<i>Exceptional burial assemblages from the Agora at Aegae (Vergina) I: The archaeological record and its historical interpretation</i> CHRYSOULA SAATSOGLOU-PALIADELI, ATHANASIA KYRIAKOU, ELENI MITSOPOULOU, ALEXANDROS TOURTAS	

ΧΡΥΣΟΥΛΑ ΣΑΑΤΣΟΓΛΟΥ-ΠΑΛΙΑΔΕΛΗ, ΠΑΡΑΣΚΕΥΗ ΠΑΠΑΓΕΩΡΓΙΟΥ, ΓΙΑΝΝΗΣ ΜΑΝΙΑΤΗΣ, ΣΕΒΑΣΤΗ ΤΡΙΑΝΤΑΦΥΛΛΟΥ, ΜΙΧΑΛΗΣ ΒΑΒΕΛΙΔΗΣ, ΑΘΑΝΑΣΙΑ ΚΥΡΙΑΚΟΥ, ΑΛΕΞΑΝΔΡΟΣ ΤΟΥΡΤΑΣ <i>Πολύτιμα ταφικά σύνολα από την Αγορά των Αιγών II: η διερεύνηση στο εργαστήριο</i>	123
<i>Exceptional burial assemblages from the Agora at Aegae (Vergina) II: Examination at the laboratory</i> CHRYSOULA SAATSOGLOU-PALIADELI, PARASKEVI PAPAGEORGIOU, YIANNIS MANIATIS, SEVASTI TRIANTAPHYLLOU, MICHAEL VAVELIDIS, ATHANASIA KYRIAKOU, ALEXANDROS TOURTAS	
ΣΤΕΛΛΑ ΔΡΟΥΓΟΥ, ΧΡΥΣΑΝΘΗ ΚΑΛΛΙΝΗ, ΛΥΔΙΑ Α. ΤΡΑΚΑΤΕΛΛΗ <i>Βεργίνα 2009. Βιοτεχνίες και βιοτεχνικά προϊόντα στην αρχαία πόλη των Αιγών</i>	131
<i>Vergina 2009. Small industries and craft products in the ancient city of Aegae</i> STELLA DROUGOU, CHRYSANTHI KALLINI, LYDIA A. TRAKATELLI	
ΓΙΑΝΝΗΣ Α. ΠΙΚΟΥΛΑΣ <i>Διασχίζοντας τον Όλυμπο: οδικό δίκτυο και άμυνα στην Περραιβία. Η έρευνα του 2009</i>	135
<i>Crossing Olympus: Passages and defence in Perrhaibia. The research of 2009</i> YIANIS A. PIKOULAS	
ΣΕΜΕΛΗ ΠΙΝΓΙΑΤΟΓΛΟΥ, ΚΟΡΙΝΑ ΒΑΣΤΕΛΗ, ΕΥΑΓΓΕΛΙΑ ΠΑΥΛΟΠΟΥΛΟΥ, ΔΗΜΗΤΡΗΣ ΤΣΙΑΦΗΣ <i>Δίον 2007-2009. Ανασκαφικές έρευνες στο οικοδομικό τετράγωνο της αρχαίας αγοράς</i>	141
<i>Dion 2007-2009. Excavation research in the building square of the ancient Agora</i> SEMELI PINGIATOGLOU, KORINA VASTELI, EVANGELIA PAVLOPOULOU, DIMITRIS TSIAFIS	
ΑΡΙΣΤΟΤΕΛΗΣ ΜΕΝΤΖΟΣ, ΔΗΜΗΤΡΗΣ ΚΡΙΚΕΛΙΚΟΣ <i>Οικία της όψιμης αρχαιότητας του Δίου</i>	149
<i>Late Antiquity house in Dion</i> ARISTOTELIS MENTZOS, DIMITRIS KRikelIKOS	
ΕΛΕΝΗ ΠΑΠΑΝΙΚΟΛΑΟΥ, ΒΑΣΙΛΗΣ ΜΕΛΦΟΣ, ΜΙΧΑΛΗΣ ΒΑΒΕΛΙΔΗΣ <i>Προσδιορισμός προέλευσης του μαρμάρου από μνημεία του Δίου Πιερίας: ορυκτολογική, πετρογραφική και ισοτοπική μελέτη</i>	163
<i>Determination of the marble provenance from monuments in Dion of Pieria, Greece: Mineralogical, petrographical and isotopic studies</i> ELENI PAPANIKOLAOU, VASILIOS MELFOS, MICHAEL VAVELIDIS	
ANNA ΑΡΒΑΝΙΤΑΚΗ <i>Αρχαιότητες ρωμαϊκών χρόνων από την κεντρική Πιερία</i>	173
<i>Antiquities of roman times in central Pieria</i> ANNA ARVANITAKI	

ΔΗΜΟΣΘΕΝΗΣ ΑΡΓΥΡΑΚΗΣ, ΑΦΡΟΔΙΤΗ ΧΑΛΚΙΔΗ, ΓΙΩΡΓΟΣ ΣΚΙΑΔΑΡΕΣΗΣ, ΧΡΗΣΤΟΣ ΙΓΝΑΤΑΚΗΣ, ΓΙΩΡΓΟΣ ΚΑΡΑΔΕΔΟΣ, ΑΙΜΙΛΙΑ ΣΤΕΦΑΝΙΔΟΥ (†)	
<i>Το τζαμί του Αχμέτ Μπέη στα Γιαννιτσά: μελέτη αποκατάστασης και δομικής ενίσχυσης</i>	183
<i>The Ahmet Bey mosque in Giannitsa: restoration and structural reinforcement study</i>	
DEMOSTHENIS ARGYRAKIS, APHRODITE CHALKIDI, GIORGOS SKIADARESIS, CHRISTOS IGNOTAKIS, GIORGOS KARADEDOS, AIMILIA STEFANIDOU (†)	
ΑΝΑΣΤΑΣΙΑ ΧΡΥΣΟΣΤΟΜΟΥ, ΠΑΥΛΟΣ ΧΡΥΣΟΣΤΟΜΟΥ	
<i>Δυτικό νεκροταφείο του αρχαίου οικισμού στο Αρχοντικό Πέλλας: η σωστική ανασκαφική έρευνα του 2009</i>	195
<i>West cemetery of the ancient settlement at Archontiko Pellas. The rescue excavation during 2009</i>	
ANASTASIA CHRYSOSTOMOU, PAVLOS CHRYSOSTOMOU	
ΜΑΡΙΑ ΛΙΛΙΜΠΑΚΗ-ΑΚΑΜΑΤΗ, ΝΙΚΟΣ ΑΚΑΜΑΤΗΣ	
<i>Ανιχνεύοντας την Πέλλα του 4^{ου} αι. π.Χ</i>	205
<i>Tracing Pella of the 4th century B.C.</i>	
MARIA LILIMBAKI-AKAMATI, NIKOS AKAMATIS	
ΜΑΡΙΑ ΛΙΛΙΜΠΑΚΗ-ΑΚΑΜΑΤΗ	
<i>Το Μουσείο της Πέλλας</i>	213
<i>The Museum of Pella</i>	
MARIA LILIMBAKI-AKAMATI	
ΑΝΔΡΕΑΣ Ι. ΝΤΑΡΛΑΣ	
<i>Παλαιολιθικές έρευνες στην κοιλάδα του Αξιού</i>	221
<i>Paleolithic research in the Axios valley</i>	
ANDREAS I. DARLAS	
ΑΝΑΣΤΑΣΙΟΣ ΚΕΡΑΜΑΡΗΣ	
<i>Ανασκαφική έρευνα στον Δρυμό</i>	227
<i>Archaeological research in Drymos</i>	
ANASTASIOS KERAMARIS	
ΓΙΑΝΝΗΣ ΚΑΡΛΙΑΜΠΑΣ, ΓΑΡΥΦΑΛΛΙΑ ΒΟΥΖΑΡΑ, ΣΤΑΜΑΤΗΣ ΧΑΤΖΗΤΟΥΛΟΥΣΗΣ	
<i>Ανασκαφικές έρευνες στην τράπεζα της Πολίχνης κατά το 2009</i>	237
<i>Excavation research in the Polichni (Lebet) table during 2009</i>	
YIANNIS KARLIAMPAS, GARIFALLIA VOUZARA, STAMATIS CHATZITOULOUSIS	
ΛΙΛΙΑΝ ΑΧΕΙΛΑΡΑ	
<i>METPO Θεσσαλονίκης 2009. Το αρχαιολογικό έργο της ΙΣΤ' ΕΠΚΑ</i>	247
<i>Thessaloniki METRO 2009. The archaeological work of the 16th Ephorate of Prehistoric and Classical Antiquities</i>	
LILLIAN ACHEILARA	

ΜΕΛΙΝΑ ΠΑΪΣΙΔΟΥ, ΣΤΕΛΛΑ ΒΑΣΙΛΕΙΑΔΟΥ, ΣΤΑΥΡΟΥΛΑ ΤΖΕΒΡΕΝΗ <i>ΜΕΤΡΟ Θεσσαλονίκης 2009: το έργο της 9^{ης} Εφορείας Βυζαντινών Αρχαιοτήτων</i>	255
<hr/>	
<i>Thessaloniki METRO 2009: The work of the 9th Ephorate of Byzantine Antiquities</i> MELINA PAISIDOU, STELLA VASILEIADOU, STAVROULA TZERVENI	
ΜΑΡΙΑ ΤΣΙΜΠΙΔΟΥ-ΑΥΛΩΝΙΤΗ, ΗΡΩ ΛΥΚΙΔΟΥ, ΕΥΑΓΓΕΛΙΑ ΕΥΘΥΜΟΓΛΟΥ <i>Θεσσαλονίκης αμυντήρια. Νέα στοιχεία από την έρευνα στη «Στοά Hirsch»</i>	267
<hr/>	
<i>The Defensive Walls of Thessaloniki. New evidence from the research at "Stoa Hirsch"</i> MARIA TSIMPIDOU-AVLONITOU, IRO LYKIDOU, EVAGELIA EYTHYMOGLOU	
ΓΙΩΡΓΟΣ ΒΕΛΕΝΗΣ, ΝΑΤΑΛΙΑ ΠΟΥΛΟΥ-ΠΑΠΑΔΗΜΗΤΡΙΟΥ, ΣΤΑΥΡΟΣ ΖΑΧΑΡΙΑΔΗΣ <i>Λύχνοι της ύστερης αρχαιότητας και των πρώιμων βυζαντινών χρόνων από την Αρχαία Αγορά της Θεσσαλονίκης</i>	273
<hr/>	
<i>Late Antiquity and Early Byzantine lamps from the ancient Agora of Thessaloniki</i> GIORGOS VELENIS, NATALIA POULOU-PAPADIMITRIOU, STAVROS ZACHARIADIS	
ΚΩΝΣΤΑΝΤΙΝΟΣ Θ. ΡΑΠΤΗΣ <i>Hamza Bey Τζαμί (Αλκαζάρ) Θεσσαλονίκης: νέα στοιχεία για τη θεμελίωση του οθωμανικού μνημείου βάσει πρόσφατων ανασκαφικών ερευνών (2009)</i>	285
<hr/>	
<i>Hamza Bey Camii (Alkazar), Thessaloniki: New evidence about the foundations of the Ottoman monument based on recent excavations</i> KONSTANTINOS T. RAPTIS	
ΠΟΛΥΞΕΝΗ ΑΔΑΜ-ΒΕΛΕΝΗ, ΜΑΡΙΑ ΛΟΥΚΜΑ, ΕΣΤΕΡ ΣΟΛΟΜΩΝ, ΓΙΩΡΓΟΣ ΤΣΕΚΜΕΣ, ΔΟΜΝΑ ΤΕΡΖΟΠΟΥΛΟΥ, ΚΑΛΛΙΟΠΗ ΧΑΤΖΗΝΙΚΟΛΑΟΥ <i>«Αγρός, οικία, κήπος, τόπος», η νέα μόνιμη Έκθεση του Αρχαιολογικού Μουσείου Θεσσαλονίκης</i>	293
<hr/>	
<i>"Field, house, garden, grave": The new permanent exhibition of the Archaeological Museum of Thessaloniki</i> POLYXENI ADAM-VELENI, MARIA LOUKMA, ESTHER SOLOMON, DOMNA TERZOPOULOU, GIORGOS TSEKMES, KALLIOPI CHATZINIKOLAOU	
ΠΟΛΥΞΕΝΗ ΑΔΑΜ-ΒΕΛΕΝΗ <i>«Εκπαιδύοντας τη Ρίτα»: η επικοινωνιακή και εκθεσιακή πολιτική του Αρχαιολογικού Μουσείου Θεσσαλονίκης (2007-2009)</i>	303
<hr/>	
<i>"Educating Rita": Communication and exhibition policy of the Archaeological Museum of Thessaloniki (2007-2009)</i> POLYXENI ADAM-VELENI	
ΜΙΧΑΛΗΣ ΤΙΒΕΡΙΟΣ, ΕΛΕΝΗ ΜΑΝΑΚΙΔΟΥ, ΔΕΣΠΟΙΝΑ ΤΣΙΑΦΑΚΗ <i>Ανασκαφικές έρευνες στο Καραμπουρνάκι κατά το 2009: ο αρχαίος οικισμός</i>	319
<hr/>	
<i>Excavation research in Karaburnaki during 2009: the ancient settlement</i> MICHALIS TIVERIOS, ELENI MANAKIDOU, DESPOINA TSIAFAKI	

ΕΥΔΟΚΙΑ ΣΚΑΡΛΑΤΙΔΟΥ, ΒΑΣΙΛΙΚΗ ΤΖΑΝΑΚΟΥΛΗ Νέα οικιστικά στοιχεία από το αρχαίο πόλισμα στη Θέρμη Θεσσαλονίκης	327
<hr/>	
<i>New habitation evidence from the ancient settlement of Therme, Thessaloniki</i> ΕΥΔΟΚΙΑ ΣΚΑΡΛΑΤΙΔΟΥ, ΒΑΣΙΛΙΚΗ ΤΖΑΝΑΚΟΥΛΗ	
ΚΩΣΤΑΣ ΣΙΣΜΑΝΙΔΗΣ Συγκρότημα Σεβαστείου Καλινδοίων: Οι χώροι Η και Θ	337
<hr/>	
<i>The Sevasteion complex at Kalindoia: Hall H and Θ</i> ΚΩΝΣΤΑΝΤΙΝΟΣ ΣΙΣΜΑΝΙΔΗΣ	
ΛΗΔΑ ΤΟΣΚΑ, ΔΗΜΗΤΡΗΣ ΜΠΙΤΖΙΚΟΠΟΥΛΟΣ Σωστικές ανασκαφικές έρευνες στη Νέα Καλλικράτεια Χαλκιδικής. Νέα στοιχεία	343
<hr/>	
<i>Rescue excavations at Nea Kallikrateia, Chalkidiki. New evidence</i> LIDA TOSKA, DIMITRIS BITZIKOPOULOS	
ΝΙΚΟΣ Α. ΡΟΥΛΙΑΝΟΣ Υπερέλεκυς: ο νέος εργαλειότυπος από το σπήλαιο Πετραλώνων Χαλκιδικής	351
<hr/>	
<i>A "Hyper-axe": a new tool type from Petralona cave in Chalkidiki</i> ΝΙΚΟΣ ΡΟΥΛΙΑΝΟΣ	
ΙΩΑΝΝΗΣ ΤΑΒΛΑΚΗΣ, ΑΝΑΣΤΑΣΙΑ ΚΑΠΑΝΔΡΙΤΗ Κέντρο Βυζαντινού Πολιτισμού Χαλκιδικής «Ιουστινιανός»: το έργο αποκατάστασης του κεντρικού κτηρίου (2006-2008)	357
<hr/>	
<i>Centre of Byzantine culture of Chalkidiki "Ioustinianos": restoration works in the central building (2006-2008)</i> ΙΩΑΝΝΗΣ ΤΑΒΛΑΚΗΣ, ΑΝΑΣΤΑΣΙΑ ΚΑΠΑΝΔΡΙΤΗ	
ΗΛΕΚΤΡΑ ΑΝΑΓΝΩΣΤΟΠΟΥΛΟΥ-ΧΑΤΖΗΠΟΛΥΧΡΟΝΗ, ΣΤΕΦΑΝΟΣ ΓΙΜΑΤΖΙΔΗΣ Αρχαία Μένδη: κεραμική από τις πρώιμες φάσεις της πόλης	369
<hr/>	
<i>Ancient Mende: pottery from the early phases of the city</i> ELEKTRA ANAGNOSTOPOULOU-CHATZIPOLYCHRONI, STEFANOS GIMATZIDIS	
ΕΛΙΣΑΒΕΤ ΜΠΕΤΤΙΝΑ ΤΣΙΓΑΡΙΔΑ, ΣΠΥΡΟΣ ΒΑΣΙΛΕΙΟΥ, ΕΛΠΗ ΝΑΟΥΜ Νέα στοιχεία για την οργάνωση και την οικονομία της Κασσάνδρας κατά την ελληνιστική και ρωμαϊκή περίοδο	377
<hr/>	
<i>New evidence for the organization and the economy of the Cassandra promontory in the Hellenistic and the Roman periods</i> ELISABETH-BETTINA TSIGARIDA, SPYROS VASILEIOU, ELPI NAOUM	
ΜΙΧΑΗΛΗΣ ΒΑΒΕΛΙΔΗΣ Βορειοανατολική Χαλκιδική: ένα σημαντικό μεταλλευτικό και μεταλλουργικό κέντρο κατά την αρχαιότητα	399
<hr/>	
<i>Northeastern Chalkidiki: an important mining and metallurgical district in the antiquity</i> MICHAEL VAVELIDIS	

<p>ΟΥΡΑΝΙΑ ΘΕΟΔΩΡΟΓΙΑΝΝΗ, ΚΑΤΕΡΙΝΑ ΤΡΑΝΤΑΛΙΔΟΥ <i>Η διαχείριση του ζωϊκού κεφαλαίου στην κοιλάδα του Στρυμόνα: Δειγματοληπτική έρευνα στο αρχαιοζωολογικό υλικό του Προμαχώνα</i></p> <hr/> <p><i>Exploitation du capital animal dans la vallée de Strymon. Recherches sur des échantillons archéozoologiques du Promachon</i> OURANIA THEODOROYIANNI, KATERINA TRANTALIDOU</p>	407
<p>ΘΩΜΑΣ ΣΑΒΒΙΔΗΣ, ΚΑΤΕΡΙΝΑ ΠΕΡΙΣΤΕΡΗ, ΜΑΡΙΑ ΚΥΡΑΝΟΥΔΗ, ΒΑΣΙΛΙΚΗ ΠΑΠΑΚΩΣΤΑ, ROMAN TÜRK <i>Λέοντας Αμφίπολης: μια μελέτη «εποικισμού» από λειχήνες</i></p> <hr/> <p><i>The Lion of Amphipolis: A study on “lichen colonization”</i> THOMAS SAWIDIS, KATERINA PERISTERI, MARIA KYRANOUDI, VASILIKI PAPAΚOSTA AND ROMAN TÜRK</p>	427
<p>ΜΑΡΙΑ ΤΟΛΙΑ-ΧΡΙΣΤΑΚΟΥ <i>Τούμπες εποχής χαλκού στην κάτω κοιλάδα του Στρυμόνα και πρώτες ειδήσεις από την ανασκαφή της τούμπας Σφελινού Νομού Σερρών</i></p> <hr/> <p><i>Bronze Age tell sites in the Lower Struma Valley and preliminary report on the excavation at Toumba Sfelinou, district of Serres</i> MARIA TOLIA-CHRISTAKOU</p>	435
<p>ΒΑΣΙΛΙΚΗ ΠΟΥΛΙΟΥΔΗ <i>Η ανασκαφή της Πλατανιάς 2009</i></p> <hr/> <p><i>Excavation - Acropolis - Platania 2009</i> VASILIKI POULIOUDI</p>	445
<p>ΣΟΦΙΑ ΒΑΚΙΡΤΖΗ <i>Νηματουργικές δραστηριότητες στη Σκάλα Σωτήρος Θάσου. Προκαταρκτικές παρατηρήσεις</i></p> <hr/> <p><i>Spinning activities in Skala Soteris, Thassos. Preliminary observations</i> SOFIA VAKIRTZI</p>	451
<p>ΣΩΤΗΡΗΣ ΑΘΑΝΑΣΙΟΥ, ΚΩΝΣΤΑΝΤΙΝΑ ΚΑΛΛΙΝΤΖΗ <i>Προβλήματα συντήρησης, αρχιτεκτονικής και μορφολογικής αποκατάστασης των μνημείων στον αρχαιολογικό χώρο Αβδήρων. Προλεγόμενα</i></p> <hr/> <p><i>Problems of conservation, architecture and morphological restoration of monuments in the archaeological site of Abdera. Prolegomena</i> SOTIRIS ATHANASIOU, KONSTANTINA KALLINTZI</p>	455
<p>ΜΑΤΘΑΙΟΣ ΚΟΥΤΣΟΥΜΑΝΗΣ, ΑΘΑΝΑΣΙΑ ΤΣΟΚΑ, ΧΡΗΣΤΟΣ ΚΕΚΕΣ <i>Η συνέχιση της ανασκαφικής έρευνας στη Θυρέα και στην Πλωτινούπολη Διδυμοτείχου</i></p> <hr/> <p><i>Excavations at Thyrea and Plotinoupolis, Didymoteicho</i> ΜΑΤΘΑΙΟΣ ΚΟΥΤΣΟΥΜΑΝΗΣ, ΑΘΑΝΑΣΙΑ ΤΣΟΚΑ, ΧΡΗΣΤΟΣ ΚΕΚΕΣ</p>	465



Χάρτης των περιοχών της Μακεδονίας και της Θράκης που αναφέρονται στο ΑΕΜΘ 23, 2009.

Ανασκαφικές έρευνες στο Καραμπουρνάκι κατά το 2010: συνοψίζοντας τα πρόσφατα αρχαιολογικά δεδομένα

Μιχάλης Τιβέριος, Ελένη Μανακίδου, Δέσποινα Τσιαφάκη

Δύο κυρίως λόγοι μάς ώθησαν να μην κάνουμε ανασκαφικές εργασίες στον αρχαίο οικισμό τον Ιούλιο του 2010, για πρώτη φορά στα δεκαπέντε χρόνια από το ξεκίνημα της πανεπιστημιακής ανασκαφής στο Καραμπουρνάκι. Ο πρώτος και βασικότερος ήταν τα εξαιρετικά περιορισμένα οικονομικά μέσα που είχαμε στη διάθεσή μας¹. Ο δεύτερος λόγος έχει να κάνει με την επιτακτική ανάγκη της επεξεργασίας και μελέτης των ανασκαφικών δεδομένων και ευρημάτων των παλιότερων ανασκαφών μας, κάτι που πρέπει να αποτελέσει μέλημα και στόχο κάθε συστηματικής ανασκαφικής έρευνας. Στην περίπτωση, μάλιστα, μιας πανεπιστημιακής ανασκαφής θεωρούμαστε τυχεροί που διαθέτουμε ικανό αριθμό ασκούμενων φοιτητών Αρχαιολογίας, αρχάριων αλλά και πιο έμπειρων, προπτυχιακών και μεταπτυχιακών, το πλήθος των οποίων όλα αυτά τα χρόνια αγγίζει τα 500 άτομα. Έτσι, και πέρσι συμμετείχαν στην ομάδα μας 20 προπτυχιακοί και 10 μεταπτυχιακοί φοιτητές από το Αριστοτέλειο καθώς και τρεις από ξένα πανεπιστήμια².

Η στέγασή μας στο ανακαινισμένο διώροφο κτήριο κοντά στον χώρο της ανασκαφής μάς έδωσε τη δυνατότητα να δουλέψουμε παράλληλα σε διάφορες εργασίες σχετικές με την καταγραφή, συγκόλληση, σχεδίαση και φωτογράφιση των ευρημάτων (Εικ. 1). Ταυ-

τόχρονα, οργανώσαμε και εμπλουτίσαμε το φωτογραφικό και το ηλεκτρονικό αρχείο της ανασκαφής. Υπενθυμίζουμε ότι οι ανασκαμμένες μέχρι σήμερα τομές ανέρχονται σε 109 και τα καταγεγραμμένα αντικείμενα ξεπερνούν τα 7.000. Ήδη ολοκληρώθηκαν οι καταγραφές και φωτογραφήσεις των ευρημάτων μέχρι και το 2008, απομένουν δηλαδή μόνο τα ευρήματα της έως τώρα τελευταίας ανασκαφικής περιόδου (2009). Επίσης, ενημερώθηκε η ιστοσελίδα της ανασκαφής (<http://karabournaki.ipet.gr>) και συνεχίστηκε η συνεργασία μας με το Ινστιτούτο Πολιτιστικής και Εκπαιδευτικής Τεχνολογίας (ΙΠΕΤ) στην Ξάνθη, όπου γίνονται και αναλύσεις κεραμικών δειγμάτων.

Το κέντρο βάρους της μελέτης μας δόθηκε σε ένα πολύ ενδιαφέρον σύνολο κινητών ευρημάτων από την ανασκαφή του 2009 και είχαμε την ευκαιρία να το αποκαταστήσουμε σε μεγάλο βαθμό και να το εξετάσουμε συστηματικά κατά το 2010, συνοψίζοντας έτσι ορισμένα νέα δεδομένα που προέκυψαν από αυτό.

Ήδη αναφερθήκαμε συνοπτικά στο συγκεκριμένο εύρημα κατά την παρουσίαση των ανασκαφικών ερευνών μας το 2009³. Ειδικότερα, πρόκειται για το πλούσιο σύνολο της κεραμικής που προήλθε από ένα υπόσκαπτο («ΒΑ λάκκος») στη βορειοανατολική γωνία της τομής 24-84β. Από το γέμισμα του υπόσκαπτου αυτού έγινε προφανές ότι χρησιμοποιήθηκε και ως λάκκος απόρριψης πήλινων αγγείων και άλλων σκευών που σχετίζονται με μαγειρικές δραστηριότητες και αποτελούν ένα ασυνήθιστα πολυάριθμο και ομοιογενές σύνολο. Μαζί με τα σπασμένα κεραμικά αντικείμενα βρέθηκαν, επίσης, μεγάλες ποσότητες οστρέων (όπως αχιβάδες, σωλήνες, χτένια, κυδώνια, κέρατα, καλόγνωμες και πορφύρες), λιγότερα οστά ζώων και

1. Συγκεκριμένα λάβαμε από το Αριστοτέλειο Πανεπιστήμιο 5.000 ευρώ, εισπράττοντας μάλιστα το μισό ποσό κατά τη διάρκεια και το άλλο μισό μετά τη λήξη των εργασιών μας.

2. Υπεύθυνοι για τις καταγραφές, που πραγματοποιήθηκαν με εντατικούς ρυθμούς, ήταν οι μόνιμοι συνεργάτες μας υποψήφιοι διδάκτορες Αρχαιολογίας Β. Σαριπανίδη και Ν. Χατζής. Την επίβλεψη των ηλεκτρονικών καταγραφών είχε η υποψήφια διδάκτορας Μ. Γκειβανίδου, ενώ του φωτογραφικού αρχείου η μεταπτυχιακή φοιτήτρια Ε. Ρουκά. Στον τομέα της συντήρησης υπεύθυνος ήταν ο υποψήφιος διδάκτορας Δ. Πάτης. Τη φωτογράφιση των κινητών ευρημάτων ανέλαβαν πέρσι δύο ομάδες με επικεφαλής φωτογράφους τον Ζ. Πάμαλη και την Η. Στεφανάτου.

3. Μ. Τιβέριος, Ε. Μανακίδου, Δ. Τσιαφάκη, ΑΕΜΘ 23, 2009, 261-267.



Εικ. 1. Συνεργείο συγκόλλησης κεραμικής

ψαριών και αρκετοί σπόροι. Το πλούσιο αυτό υλικό άρχισαν να μελετούν η αρχαιολογολόγος Δρ Τ. Θεοδωρούλου, η οστεολόγος Δρ Ε. Βήκα και οι αρχαιοβοτανολόγοι Τ. Βαλαμώτη, επίκουρη καθηγήτρια του Τομέα Αρχαιολογίας, με την υποψήφια διδάκτορα Τ. Γκατζόγια αντίστοιχα⁴.

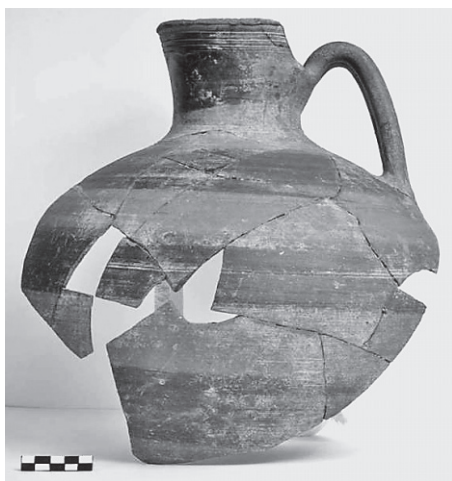
Τα κεραμικά σκεύη από τον λάκκο ανήκουν σε ορισμένες από τις πιο χαρακτηριστικές τοπικές κατηγορίες της ύστερης εποχής σιδήρου. Αυτές είναι οι υποπρωτογεωμετρικοί εμπορικοί αμφορείς (τύπου ΙΙ), τα «ασημίζοντα» αγγεία, οι μεγάλοι μεγέθους οινοχόες, είτε μονόχρωμες ή με ταινιωτή διακόσμηση (Εικ. 2), οι ιωνίζουσες «ωοκέλυφες» κύλικες, λίγα χειροποίητα ή τροχήλατα γεωμετρικά αγγεία και πολλά μαγειρικά σκεύη (Εικ. 3, κυρίως χύτρες διαφόρων σχημάτων, οβάλ πλατφόρμες-ταιψιά, ένας ηθμός και λίγα γουδιά-mortaria). Αντίθετα, σχετικά περιορισμένη είναι η παρουσία εισαγμένων αγγείων, από τα οποία λείπουν, με ελάχιστες εξαιρέσεις, τα δείγματα λεπτής και διακοσμη-

μένης κεραμικής «πολυτελείας», ενώ υπάρχουν κυρίως θραύσματα εμπορικών αμφορέων για λάδι και κρασί (αττικοί τύπου SOS, χιώτικοι, λέσβιοι και σαμιακοί). Όλα τα παραπάνω αγγεία και σκεύη αποτελούσαν τον εξοπλισμό ενός οργανωμένου μαγειρικού χώρου, του οποίου μάλιστα η λειτουργία μπορεί να προσδιοριστεί κυρίως στη διάρκεια του 7^{ου} αι. π.Χ., αν και δεν λείπουν λίγα όστρακα που χρονολογούνται στον 8^ο και στον 6^ο αιώνα αντίστοιχα. Επιπλέον, με βάση το σχήμα τους, είναι προφανές ότι υπάρχουν διαφορετικές κατηγορίες σκευών που εξυπηρετούσαν διαφορετικές χρήσεις, δηλαδή ειδικότερα τη μεταφορά και την αποθήκευση υγρών και στερεών προϊόντων, το μαγείρεμα και το ψήσιμο, καθώς και το σερβίρισμα φαγητού και ποτού.

Μια πρώτη διαπίστωση που κάναμε σχετίζεται με την εύρεση πολλών κεραμικών οστράκων, ορισμένων ιδιαίτερα μικρού μεγέθους, αρκετά από τα οποία κολλάνε μεταξύ τους, ενώ άλλα φαίνεται ότι ανήκουν στο ίδιο αγγείο, χωρίς όμως να συγκολλούνται. Όπως ήταν αναμενόμενο, αρκετά όστρακα που βρέθηκαν την ίδια ημέρα συνανήκουν και συγκολλήθηκαν, σχηματίζοντας μικρά ή μεγάλα τμήματα από τα περισσότερα αγγεία που προαναφέρθηκαν (αλλά κανένα ολόκληρο ή σχεδόν).

Συγκολλήθηκαν, όμως, και όστρακα που βρέθηκαν σε διαφορετικές ημέρες, διαδοχικές ή μη, –επομένως σε διαφορετικά βάθη στο εσωτερικό του υπόσκαπτου–

4. Μια πρώτη παρουσίαση του ευρήματος έγινε σε διεθνές συνέδριο της Ολλανδικής Σχολής Αθηνών τον Μάρτιο του 2010 και δημοσιεύθηκε στα πρακτικά του, βλ. Μ. Tiverios – Ε. Manakidou – Δ. Tsiafakis – S.M. Valamoti – Τ. Theodoropoulou – Ε. Gatzogia, «Cooking in an Iron Age pit at Karabournaki. An interdisciplinary approach», στο: S. Voutsaki – S.M. Valamoti (επιμ.), *Diet, Economy and Society in the Ancient Greek World. Towards a Better Integration of Archaeology and Science. Proceedings of the International Conference held at the Netherlands Institute at Athens on 22-24 March 2010* (2013) 205-214.



Εικ. 2. Οινοχόη με ταινιωτή διακόσμηση



Εικ. 3. Χυτροειδές αγγείο



Εικ. 4. Οινοχόη με σχοινοειδή διακόσμηση

και έδωσαν επίσης αρκετά αγγεία διαφόρων σχημάτων (Εικ. 4). Τα περισσότερα θραύσματα σχηματίστηκαν από τη συγκόλληση οστράκων ακριβώς πάνω και μέσα από τα βαθύτερα στρώματα του λάκκου, που τα αποτελούσαν δύο επάλληλες στρώσεις στάκτης και εντοπίστηκαν κατά την ανασκαφή σε τρεις συνεχόμενες μέρες (20-22 Ιουλίου 2009). Συγκεκριμένα, προέκυψαν 27 εγχώριες οινοχόες, μία «ασημίζουσα» οινοχόη, έξι μαγειρικά σκεύη (χύτρες), εννέα ωκέλυφες κύλικες, μία ντόπια χειροποίητη φιάλη με ομόκεντρα ημικύκλια και τρεις αμφορείς (ένας ντόπιος υπό-πρωτογεωμετρικός και δύο εισαγμένοι). Αυτά τα λιγότερο ή περισσότερο αποσπασματικά αγγεία, που συναρμολογήθηκαν από όστρακα διαφορετικών ημερών και στρωμάτων, δεν διαφέρουν καθόλου από τα υπόλοιπα που συνενώθηκαν από όστρακα μίας μόνο ημέρας. Όπως αναφέρθηκε προηγουμένως, και τα αγγεία της ομάδας αυτής είναι αρκετά σε ποσότητα και έχουν διάφορα σχήματα, αν και δεν στάθηκε δυνατό να καταμετρηθούν ακόμη όλα.

Μια άλλη διαπίστωση έχει να κάνει με την ποσότητα των απορριφθέντων αγγείων, που είναι ομολογουμένως ασυνήθιστη – ακόμη και για τις ποσότητες της κεραμικής που βρίσκουμε γενικότερα στο Καραμπουρνάκι. Αυτό μάς οδήγησε στη σκέψη ότι όλα τα παραπάνω σκεύη χρησιμοποιήθηκαν σε μια ή περισσότερες εστιάσεις μεγάλης κλίμακας, επομένως ότι τότε προφανώς καταναλώθηκε και το περιεχόμενό τους. Με βάση τα μεγαλύτερα θραύσματα και τα συγκολλημένα αλλά αποσπασματικά αγγεία, μπορούμε να υπολογίσουμε κατά προσέγγιση ότι είχαν ριχτεί στον λάκκο αυτόν περισσότερα από 100 αγγεία διαφορετικών σχημάτων και χρήσεων.

Συνολικά, ως προς τις κατηγορίες όλων των παρα-

πάνω αγγείων, γίνεται φανερό ότι αισθητά περισσότερες είναι οι εγχώριες οινοχόες (Εικ. 6), ακολουθούμενες από τις επίσης ντόπιες ωκέλυφες κύλικες. Σημαντικές είναι και οι ποσότητες οστράκων από διάφορα μαγειρικά σκεύη, όπως χύτρες και ταψιά. Αντίθετα, πολύ λιγότερα είναι τα δείγματα της «ασημίζουσας» και των άλλων ντόπιων κατηγοριών διακοσμημένης κεραμικής, όπως για παράδειγμα οι υπο-πρωτογεωμετρικοί αμφορείς (Εικ. 5).

Κερδίσαμε, έτσι, μια χρήση των κυψελόμορφων αυτών κατασκευών, που έχουν ιδιαίτερα συχνή παρουσία στο Καραμπουρνάκι. Ο χώρος αυτός χρησιμοποιήθηκε δηλαδή για μαγειρικές δραστηριότητες και για να δεχτεί τα απορρίμματά τους, όπως δείχνουν τα δύο στρώματα στάκτης που βρέθηκαν στον πυθμένα της. Επάνω από τα τελευταία ρίχτηκαν τα μαγειρικά και αποθηκευτικά σκεύη καθώς και άλλα λοιπής χρήσης αγγεία. Το ότι κανένα από αυτά δεν βρέθηκε ολόκληρο, σημαίνει μάλλον ότι πετάχτηκαν εκεί μέσα από κάπου αλλού (οπωσδήποτε από κοντινή απόσταση), όταν σταμάτησε η χρήση του χώρου.

Από τη χρονολόγηση των αγγείων που βρέθηκαν εντός του λάκκου διαπιστώθηκε ότι η πλειοψηφία τους ανήκει στον 7^ο αιώνα, αν και υπάρχουν ορισμένα του 8^{ου} αιώνα (ντόπιοι αμφορείς), ενώ ο χώρος ήταν σε χρήση μέχρι και τον 6^ο αι. π.Χ.

Στο γενικότερο πλαίσιο της μελέτης των ευρημάτων της ανασκαφής προς δημοσίευση εντάσσεται και η ενασχόλησή μας με δύο ασυνήθιστα κεραμικά σπαράγματα που φέρουν εγχάρακτες επιγραφές. Πρόκειται για ένα αποσπασματικό σωζόμενο κλειστό αγγείο, πιθανόν από εργαστήριο της ανατολικής Ελλάδας, και μια κεραμίδα στέγης (ευρήματα του 1995 και του 2002 αντίστοιχα). Η άποψη ότι το πρώτο φέρει επιγραφές σε καρικό αλφάβη-



Εικ. 5. Υπο-πρωτογεωμετρικός
αμφορέας



Εικ. 6. Ντόπιες
αρχαϊκές οινόχες

το διατυπώθηκε από τον Μ. Τιβέριο και ανακοινώθηκε ήδη στο Στ' Διεθνές Συνέδριο για την Αρχαία Μακεδονία το 1996⁵. Επρόκειτο να δημοσιευτεί από τον αείμνηστο καθηγητή Γλωσσολογίας Τ. Χρηστίδη, δεν πρόλαβε όμως να το κάνει. Χάρη στην πρόσφατη συνεργασία μας με τον καθηγητή Γλωσσολογίας στο Πανεπιστήμιο της Βαρκελώνης Ι.-Χ. Adiego, έναν από τους πλέον ειδικούς μελετητές της καρικής γλώσσας, ξαναγυρίσαμε στα παλιά αυτά ευρήματα. Ο καθηγητής Adiego όχι μόνον επιβεβαίωσε ότι πρόκειται για καρικά κείμενα, αλλά διάβασε στην πρώτη επιγραφή τρία τυπικά καρικά κύρια ονόματα (αυτά είναι: Υσωλ δηλαδή Υσωλλος, Υλιατ δηλαδή Υλίατος/Ολίατος, και η κατάληξη από ένα τρίτο-υδιγος), ενώ επιβεβαίωσε ότι και οι αναγραφές στην κεραμίδα είναι σε καρικό αλφάβητο⁶. Η αναγνώριση πολλών μεμονωμένων γραμμάτων ως αριθμητικών συμβόλων, ιδιαίτερα στην κεραμίδα, ενισχύει το ενδεχόμενο να έχουμε και στις δύο περιπτώσεις εμπορικές καταγραφές ή κάποιου είδους υπολογισμούς (δηλαδή ένα είδος κατάστιχων).

Η παρουσία των Καρών στον Θερμαϊκό κόλπο, που επιβεβαιώνεται από ανάλογα επιγραφικά ευρήματα και από άλλες θέσεις στην περιοχή της Θεσσαλονίκης (όπως από την Πολίχνη⁷) χρήζει μιας εξήγησης. Θα μπορούσε να σχετιστεί με την εκστρατεία του Ξέρξη και του πολυάριθμου στρατού του στην Ελλάδα. Αλλά υπάρχει και μια άλλη δυνατότητα. Οι Κάρες είναι γνωστό ότι ήρθαν από πολύ νωρίς σε επαφή με τους Ίωνες, από τα πρώτα κιόλας χρόνια που οι τελευταίοι εγκαταστάθηκαν στα νοτιοδυτικά παράλια της Μικράς Ασίας, στις αρχές του 10^{ου} αι. π.Χ. Ανάμεσα στους δύο αυτούς λαούς αναπτύχθηκαν στενές σχέσεις. Μαζί επιδόθηκαν σε διάφορες επιχειρήσεις και ανέλαβαν κοινές δραστηριότητες, γνωστές από αρχαίες γραπτές μαρτυρίες. Τους Κάρες στον Θερμαϊκό κόλπο πρέπει να τους έφεραν, λοιπόν, οι Ίωνες, αφού κατά τους αρχαίους χρόνους η παρουσία των Ιώνων στο λιμάνι της αρχαίας Θέρμης είναι ιδιαίτερα έντονη, όπως μάς βεβαιώνουν τα σχετικά ευρήματα. Τους δύο γειτονικούς λαούς ένωναν, επομένως, και κοινά εμπορικά ενδιαφέροντα.

Θεσσαλονίκη,
Τμήμα Ιστορίας και Αρχαιολογίας
Φιλοσοφικής Σχολής ΑΠΘ

Ξάνθη,
Ινστιτούτο Πολιτιστικής
και Εκπαιδευτικής Τεχνολογίας

5. Μ. Τιβέριος, «Κάρες στο μυχό του Θερμαϊκού κόλπου», Αρχαία Μακεδονία VI (1999) 1175-1181.

6. I.X. Adiego – M. Tiverios – E. Manakidou – D. Tsifakidis, «Two Carian Inscriptions from Karabournaki / Thessaloniki, Greece», στο Κ. Konuk (επιμ.), Stephanephoros. De l'économie antique à l'Asie Mineure. Hommages à Raymond Descat (2012) 195-202.

7. I. Vocotopoulou – A.Ph. Christidis, «A Cypriot Graffito on an SOS Amphora from Mende, Chalcidice», Kadmos 34 (1995) 5-12. Κ. Tzanavari – A.Ph. Christidis, «A Carian Graffito from the Lebet Table», Kadmos 34 (1995) 13-16.