

ΑΡΧΑΙΟΛΟΓΙΚΟ ΜΟΥΣΕΙΟ ΘΕΣΣΑΛΟΝΙΚΗΣ  
ARCHAEOLOGICAL MUSEUM OF THESSALONIKI

Έλληνες και Φοίνικες  
στα Σταυροδρόμια της Μεσογείου

**Greeks and Phoenicians**  
at the Mediterranean Crossroads





ΑΡΧΑΙΟΛΟΓΙΚΟ ΜΟΥΣΕΙΟ ΘΕΣΣΑΛΟΝΙΚΗΣ  
ARCHAEOLOGICAL MUSEUM OF THESSALONIKI



# Έλληνες και Φοίνικες στα σταυροδρόμια της Μεσογείου

## Greeks and Phoenicians at the Mediterranean Crossroads

*Επιμέλεια:*

Πολυξένη Αδάμ-Βελένη, Ευαγγελία Στεφανή

*Editors:*

Polyxeni Adam-Veleni, Evangelia Stefani

## Συγγραφείς λημμάτων

Αθανασάκη Κατερίνα  
Αθανασιάδου Αθηνά  
Ανέστη-Καραπασχαλίδου Αμαλία  
Badre Leila  
Βιγλάκη-Σοφιανού Μαρία  
Γκαδόλου Αναστασία  
Γκατζόλης Χρήστος  
Κοκοσάλη Μαρία  
Κουράγιος Γιάννος  
Κυρίμη Μαρία  
Κωνσταντινίδη-Συβρίδη Ελένη  
Κωστάντη Κατερίνα  
Μαλαμίδου Δημητρία  
Μανακίδου Ελένη  
Παλαιοκρασσά Νομική  
Πατσιαδά Βάσω  
Ρουσάκη Μαρία  
Σάλτα Μαρία  
Σταμπολίδης Νικόλαος  
Στεφανή Ευαγγελία  
Τζαναβάρη Κατερίνα  
Τσαρούχα Ανθούλα  
Τσιαφάκη Δέσποινα  
Τσιγαρίδα Ελισάβετ-Μπεττίνα  
Φίλης Κώστας  
Χατζηδάκης Παναγιώτης

## Authors of entries

Athanasaki Katerina  
Athanasiadou Athena  
Anesti-Karapaschalidou Amalia  
Badre Leila  
Chatzidakis Panagiotis  
Filis Kostas  
Gadolou Anastasia  
Gatzolis Christos  
Kokosali Maria  
Konstantinidi-Syvridi Eleni  
Kostanti Katerina  
Kouragios Giannos  
Kyrimi Maria  
Malamidou Dimitria  
Manakidou Eleni  
Palaiokrassa Nomiki  
Patsiada Vasso  
Rousaki Maria  
Salta Maria  
Stampolidis Nikolaos  
Stefani Evangelia  
Tsaroucha Anthoula  
Tsiafaki Despina  
Tsigarida Elisavet-Bettina  
Tzanavari Katerina  
Viglaki-Sofianou Maria



### 85. Ορθογώνιο πλακίδιο του τύπου της «Γυναίκας στο Παράθυρο»

Ρόδος, Ιαλυσός, αποθέτης ιερού Ιαλυσίας Αθηνάς, ΚΒ' ΕΠΚΑ, 7955.

9<sup>ος</sup> - 8<sup>ος</sup> αι. π.Χ.

Ύψος: 7,5 εκ., πλάτος: 6,3 εκ., πάχος: 1,3 εκ.

Ελεφαντοστό.

Έχει μορφή παραθύρου με τριπλό βαθμιδωτό πλαίσιο και στενό άνοιγμα στο κέντρο, κάτω από το οποίο εικονίζεται κιγκλίδωμα από τέσσερις κιονίσκους με φοινικόσχημα κιονόκρανα.

#### Σχόλια - βιβλιογραφία

Το πλακίδιο αποτελεί συνεπτυγμένη μορφή της παράστασης με τη λεγόμενη «Γυναίκα στο Παράθυρο», στην οποία κατά κανόνα εικονίζεται στο άνοιγμα του παραθύρου μία γυναίκαία προτομή κατ' ενώπιον. Η γυναίκαία μορφή έχει συνδεθεί με την λατρεία της Ασάρτης - Αφροδίτης, της ανατολικής και φοινικικής Αφροδίτης, που δεν είναι η ελληνική θεά της ομορφιάς και του έρωτα, αλλά θεά της γονιμότητας και της αναγέννησης της φύσης. Η στάση της γυναίκας των πλακιδίων που σκύβει για να κοιτάξει με έντονο βλέμμα μέσα από το μικρό άνοιγμα, πιστεύεται ότι εκφράζει ερωτική διαθεσιμότητα και πως παραπέμπει στην ιερά πορνεία, η οποία αποτελούσε μέρος της λατρείας της Ασάρτης, αλλά και άλλων γυναικείων ανατολικών θεοτήτων. Ανάμεσα σε αυτές περιλαμβάνεται, σύμφωνα με φιλολογικές πηγές, και η Αφροδίτη, για την οποία μάλιστα μαρτυρείται λατρεία της στη Κύπρο ως «Αφροδίτη Παρακύπτουσα». Πλακίδια με την «Γυναίκα στο Παράθυρο» έχουν βρεθεί σε διάφορες θέσεις της Εγγύς Ανατολής, αλλά και σε ελληνικά ιερά. Στη Ρόδο, εκτός από την αποθέτη της Ιαλυσίας Αθηνάς, είναι γνωστά και από τον αποθέτη της Αθηνάς στην Κάμιρο. Θεωρούνται προϊόντα της φοινικικής τέχνης, όπως φανερώνει η τεχντροπία τους, αλλά και το χαρακτηριστικό για την φοινικική αρχιτεκτονική βαθμιδωτό πλαίσιο του παραθύρου.

Martelli 2000, 106-107, εικ. 7, όπου και βιβλιογραφία για παράλληλα παραδείγματα και γενικότερα για τον τύπο των πλακιδίων. Γενικότερα για τα πλακίδια με την «Γυναίκα στο Παράθυρο» και τη θρησκευολογική σημασία τους βλ. Barnett 1957, 145-151 και Washbourne 1999.

**Βάσω Πατσιαδά**

### 85. Rectangular plaque with "Woman at the Window" motif

Rhodes, lalysos, deposit of the sanctuary of lalysia Athena.

22<sup>nd</sup> EPCA, 7955.

9<sup>th</sup> - 8<sup>th</sup> c. BC.

Height: 7.5 cm, width: 6.3 cm,

thickness: 1.3 cm.

Ivory.

It has the shape of a triple-framed window with a narrow opening at the centre. Below, a balustrade of four columns with palm tree capitals.

#### Comments - bibliography

The plaque is a compressed type of the "Woman at the Window" motif where a female bust fills the opening. The female figure has been associated with Astarte-Aphrodite, the eastern and Phoenician Aphrodite, who was not the Greek goddess of love and beauty but a deity of fertility and the rebirth of nature. The woman's stance in these plaques, leaning forward and staring out of the small opening, is believed to express sexual availability and refer to sacred prostitution, which was an integral part of the worship of Astarte and other eastern goddesses. Aphrodite was among them, according to literary sources. In Cyprus, she was worshipped as "Aphrodite Parakypoussa" ("Leaning"). Plaques with the "Woman at the Window" have been found in various Near Eastern sites, but also in Greek sanctuaries. In Rhodes, apart from the deposit of lalysia Athena, examples are also known from the deposit of Athena at Kamiros. They are considered Phoenician artworks, as indicated by their technique as well as the typical Phoenician architectural elements.

Martelli 2000, 106-107, fig. 7 with bibliography for parallel examples and the plaque type in general. For the "Woman at the window" plaques in general and their religious significance, see Barnett 1957, 145-151 and Washbourne 1999.

**Vasso Patsiada**

### Βόρειο Αιγαίο / Northern Aegean



### 86. Τμήμα οinoχής

Καραμπουρνάκι Θεσσαλονίκης.

ΙΣΤ' ΕΠΚΑ - Ανασκαφή Α.Π.Θ.

στο Καραμπουρνάκι, Κ96.759 + Κ96.760.

Τέλη 8<sup>ου</sup> - α' μισό 7<sup>ου</sup> αι. π.Χ.

Ύψος: 14 εκ., διάμ. λαιμού: 5,2-5,4 εκ.

Πηλός ανοικτός ερυθρός, με λίγες προσμίξεις και μαρμαρυγία, γκριζός πυρήνας.

Πρόκειται για δύο συγκολλημένα θραύσματα που σώζουν το χείλος, τον λαιμό και τμήμα του ώμου μιας τριφυλλόστομης οinoχής. Εξωτερικά το αγγείο καλύπτεται με αραιό λευκό επίχρισμα. Εσωτερικά διακρίνονται έντονα τα ίχνη του τροχού.

### 86. Part of an oinoche

Karabournaki, Thessaloniki.

16<sup>th</sup> EPCA - Aristotle University

excavations at Karabournaki,

K96.759 + K96.760.

Late 8<sup>th</sup> c. - first half of the 7<sup>th</sup> c. BC.

Height: 14 cm, neck diam.: 5.2 - 5.4 cm.

Light red clay with few inclusions and mica; grey core.

Two attached fragments consisting of the rim, neck and part of the shoulder of a trefoil-spouted jug. The outer surface is covered by a thin white slip. Traces of the potter's wheel clearly visible on the inside.



### Σχόλια - βιβλιογραφία

Το σχήμα της οinoχόης με το τρίλοβο χείλος, τον κυλινδρικό ή κολουροκωνικό λαιμό και τον λοξό ώμο που ανοίγει αρκετά προς τα κάτω συναντάται σε πολλά φοινικικά παραδείγματα, σε πήλο και μέταλλο. Μιμήσεις του σχήματος υπάρχουν και σε άλλες περιοχές (π.χ. στην Ετρουρία) κάτω από φοινικική επίδραση. Με βάση τον πήλο του, το αγγείο από το Καραμπουρνάκι θα μπορούσε να μιμείται φοινικικά πρότυπα.

Για παράλληλα, βλ. Bartoloni 1988, 495-496 («jug with carinated body»). Gehrig & Niemeyer 1990, 173, αρ. 111, 174, αρ. 112, 178, αρ. 120, 179, αρ. 122, 184, αρ. 136, 203-204, αρ. 177, 210, αρ. 188 • Σταμπολίδης (επιμ.) 2003, 228 αρ. 16, 230, αρ. 21 και αρ. 22.

Αδημοσίευτο

*Ελένη Μανακίδου – Δέσποινα Τσιαφάκη*

### 87. Τμήμα φοινικικής οinoχόης

Καραμπουρνάκι Θεσσαλονίκης.  
ΙΣΤ' ΕΠΚΑ – Ανασκαφή Α.Π.Θ. στο Καραμπουρνάκι, K2001.96.  
Τέλη 8<sup>ου</sup> - α' μισό 7<sup>ου</sup> αι. π.Χ.

Ύψος: 5,8 εκ., διάμ. λαιμού: 2 εκ.

Πηλός ανοικτός πορτοκαλοκάστανος, καθαρός, με λίγες προσμίξεις.

Δύο συγκολλημένα θραύσματα από το χείλος και μέρος του κωνικού λαιμού μιας τριφυλλόστομης οinoχόης. Σώζεται και η γένεση της λαβής επάνω στο λαιμό. Καλύπτεται με έντονο και στιλπνό πορτοκαλέρυθρο υάλωμα, που έχει απολεπιστεί σε μεγάλο βαθμό.

### Σχόλια-βιβλιογραφία

Βρέθηκε στο επιφανειακό στρώμα της τομής μαζί με κεραμική διαφόρων κατηγοριών που χρονολογείται από τα γεωμετρικά μέχρι και τα αρχαϊκά χρόνια. Ο τύπος φαίνεται να είναι συχνός σε φοινικικές θέσεις της Ανατολικής και Δυτικής Μεσογείου.

Τιβέριος, Μανακίδου & Τσιαφάκη 2001, 259, 262, εικ. 8. Σταμπολίδης (επιμ.) 2003, 228 αρ. 15 [Μ. Τιβέριος]. Πρβλ. Aubet 1997, 258 εικ. 61, 268 εικ. 66, 269 εικ. 67, 288 εικ. 69, Bartoloni 1988, 496, 501.

*Ελένη Μανακίδου – Δέσποινα Τσιαφάκη*

### 88. Δύο όστρακα κυπρο-φοινικικής οinoχόης ή ληκύθου

Καραμπουρνάκι Θεσσαλονίκης.  
ΙΣΤ' ΕΠΚΑ – Ανασκαφή Α.Π.Θ. στο Καραμπουρνάκι, K2004.505 α+β.  
Α' μισό 7<sup>ου</sup> αι. π.Χ.

α) ύψος: 4,2 εκ., πλάτος: 4 εκ.,

β) ύψος: 1,8 εκ., πλάτος: 1,5 εκ.

Πηλός ανοικτός πορτοκαλέρυθρος, καθαρός

Τα όστρακα προέρχονται από τρίλοβη οinoχόη ή ληκύθο με σφαιρικό σώμα. Εξωτερικά καλύπτονται με στιλπνό ερυθρό υάλωμα. Από τη διακόσμηση με καστανόμαυρη βαφή διακρίνονται μία

### Comments - bibliography

The jug's shape, with the trefoil-spouted rim, the cylindrical or truncated conical neck and oblique shoulder has many Phoenician parallels, in clay or metal. Many regions imitate the shape (e.g. Etruria) under Phoenician influence. Based on the vessel's clay, the jug from Karabournaki could imitate Phoenician prototypes.

For similar examples, see Bartoloni 1988, 495-496 («jug with carinated body») • Gehrig & Niemeyer 1990, 173, no. 111, 174, no. 112, 178, no. 120, 179, no. 122, 184, no. 136, 203-204, no. 177, 210, no. 188 • Stambolidis (ed.) 2003, 228, no. 16, 230, no. 21 and no. 22.

Unpublished

*Eleni Manakidou – Despina Tsiadaki*

### 87. Fragment of a Phoenician jug

Karabournaki, Thessaloniki.

16<sup>th</sup> EPCA – Aristotle University excavations at Karabournaki, K2001.96  
Late 8<sup>th</sup> c. - first half of the 7<sup>th</sup> c. BC.

Height: 5.8 cm, neck diam.: 2 cm.

Light orange-brown clay, clear with few inclusions.

Two attached fragments from the rim and conical neck of a trefoil-spouted jug. The handle's genesis survives on the neck. Covered with lustrous but worn orange-red slip.

### Comments - bibliography

Found at the surface layer of the trench with various pottery wares dating from the Geometric to the Archaic eras. The type is commonly found in Phoenician sites of the eastern and western Mediterranean.

Tiverios, Manakidou & Tsiadaki 2001, 259, 262, fig. 8. • Stambolidis (ed.) 2003, 228 no. 15 [M. Tiverios]. Cf. Aubet 1997, 258 fig. 61, 268 fig. 66, 269 fig. 67, 288 fig. 69, Bartoloni 1988, 496, 501.

*Eleni Manakidou – Despina Tsiadaki*

### 88. Two sherds from a Cypro-Phoenician oinoche or jug

Karabournaki, Thessaloniki.

16<sup>th</sup> EPCA – Aristotle University excavations at Karabournaki, K2004.505 α+β.  
First half of the 7<sup>th</sup> c. BC.

a) height: 4.2 cm, width: 4 cm,

b) height: 1.8 cm, width: 1.5 cm

Fine light orange-red clay

The sherds belong to a trefoil-spouted spherical jug or oinochoe. Exterior covered with lustrous red slip. Six bands and part of three concentric circles of black-

δέσμη από έξι ταινίες και τμήμα από τρεις ομόκεντρους κύκλους στο μεγαλύτερο όστρακο και δέσμη από τέσσερις ταινίες στο μικρότερο.

#### Σχόλια - βιβλιογραφία

Τα όστρακα ανήκουν στην κατηγορία μελανού επί ερυθρού τύπου II. Η διακόσμηση με ομόκεντρες ταινίες και μικρούς ομόκεντρους κύκλους είναι συχνή σε οινοχόες και ληκύθους της Κυπρογεωμετρικής III (850-750/720) και της Κυπροαρχαϊκής I φάσης (750/720-650/630 π.Χ.). Παρόμοια αγγεία αποτελούν συχνά ευρήματα σε τάφους της Κύπρου, της Κρήτης και των Δωδεκανήσων κατά την «ανατολίζουσα» περίοδο.

Τιβέριος, Μανακίδου & Τσιαφάκη 2004, 341 σημ. 9, 344, εικ. 8. Παράλληλα για το σχήμα και τη διακόσμηση, βλ. Gehrig & Niemeyer 1990, 63 εικ. 49, 152 αρ. 72, Σταμπολίδης (επιμ.) 2003, 254-255 αρ. 120, 123, 125. Γενικά για την παραγωγή και τη διάδοση της κεραμικής «Black on Red» από την Κύπρο στην ανατολική μεσόγειο βλ. Schreiber 2003.

*Ελένη Μανακίδου – Δέσποινα Τσιαφάκη*

#### 89. Χρυσό ενώτιο

Καραμπουρνάκι Θεσσαλονίκης (Βρέθηκε στις 14/7/2008, σε βάθος 3,98 μ., περίπου στο κέντρο της τομής 23-12δ).

ΙΣΤ' ΕΠΚΑ – Ανασκαφή Α.Π.Θ.

στο Καραμπουρνάκι, ΜΟ8.38.

Περ. 700 π.Χ.

Διάμ. κρίκου: 1,5 εκ., σωζ. μήκος: 2,7 εκ.

Χρυσός.

Αποτελείται από ένα σχετικά λεπτό στέλεχος κυκλικής διατομής, που σχηματίζει διπλό κρίκο με τα αιχμηρά άκρα του προς τα πάνω. Στο κάτω μέρος της περιφέρειας είναι κολλημένα τρία κάθετα στελέχη, τα οποία διαμορφώνονται με μία σειρά πέντε κουκίδων το καθένα και απολήγουν σε τρία μενταγιόν που αποτελούνται από πέντε σφαιρίδια και θυμίζουν καρπούς από μούρα.

#### Σχόλια – βιβλιογραφία

Τα τρία στελέχη είναι κατασκευασμένα με την τεχνική της κοκκίδωσης. Είναι παρόμοιοι, με ορισμένες διαφορές στο μέγεθος και τη μορφή, με το ενώτιο αρ. ευρ. ΜΟ9.4 (αρ. κατ. 90). Θυμίζει τα «τρίγληνα μορόντα» σκουλαρίκια της Ήρας (Ιλ. Ξ 183) ή αυτά που είχε την πρόθεση να προσφέρει στην Πηνελόπη ένας από τους μνηστήρες, ο Ευρυδάμας (Οδύσσεια σ, 297-8). Ο τύπος του ενωτίου αυτού είναι γνωστός στη βιβλιογραφία ως «mulberry type». Βλ. σχετικά: Maxwell-Stuart 1989, Higgins 1980, 106 πίν. 16C. Παραδείγματα από την Ανατολή και την Κύπρο: Lubsen-Admiraal & Crouwel 1989, 182-3 αρ. 240 (Κυπρο-Γεωμετρική III, 850-750 π.Χ.). Naumann 1980, 30, αρ. 30 πίν. 9 (9<sup>ος</sup>-8<sup>ος</sup> αι. π.Χ.).

Τιβέριος, Μανακίδου & Τσιαφάκη 2008, 334 σημ. 16 εικ. 8.

*Ελένη Μανακίδου – Δέσποινα Τσιαφάκη*

brown paint survive on the larger sherd and four bands on the smaller.

#### Comments - bibliography

The sherds belong to Type II of the Black-on-Red ware. Decoration of bands and small concentric circles is common on jugs of the Cypriot Geometric III (850-750/720) the Cypro-Achaic phase (750/720-650/630 BC). Similar vessels are common finds in graves of Cyprus, Crete and the Dodecanese in the Orientalising period.

Τιβέριος, Μανακίδου & Τσιαφάκη 2004, 341 note 9, 344, fig. 8. For the shape and decoration, see Gehrig & Niemeyer 1990, 63 fig. 49, 152 no. 72, Stampolidis (ed.) 2003, 254-255 no. 120, 123, 125. For the production and circulation of the Black-on-Red ware from Cyprus to the eastern Mediterranean, see Schreiber, 2003.

*Eleni Manakidou – Despina Tsiafaki*

#### 89. Gold earring

Karabournaki, Thessaloniki

(Found on July 14, 2008 at the centre of the 23-12δ trench, depth 3,98 m.).

16<sup>th</sup> EPCA – Aristotle University excavations at Karabournaki, ΜΟ8.38.

Circa 700 BC.

Hoop diam.: 1.5 cm, surv. length: 2.7 cm.

Gold.

Made of a relatively thin string forming a double hoop with its sharp edges upwards. Three vertical shafts comprising of a group of five dots and terminate in three medallions. The medallions comprise of five globules and resemble berries.

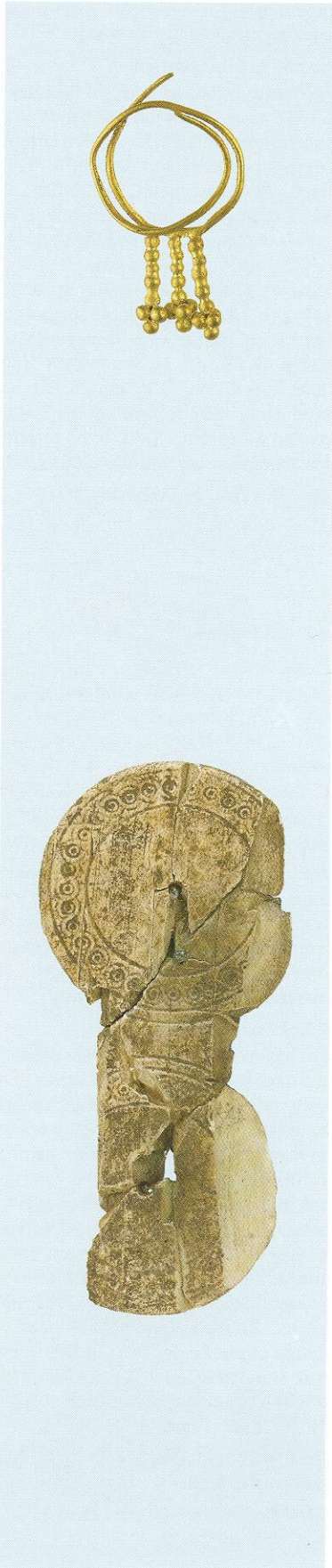
#### Comments - bibliography

The technique of granulation was used for the three shafts. The earring is similar (but with certain differences in size and shape) to the earring ΜΟ9.4 (cat. no. 90). It brings to mind the «τρίγληνα μορόντα» earring of Hera (Iliad, XIV 183) or the earrings the suitor Eurýdamas planned to offer to Penelope (Odyssey, XVIII, 297-8). This type of ear-ring is known in the relevant literature as the «mulberry type». See relevant Maxwell-Stuart 1989, Higgins 1980, 106 pl. 16C. Examples from the East and Cyprus: Lubsen-Admiraal & Crouwel 1989, 182-3 no. 240 (Cypro-Geometric III, 850-750 BC). Naumann 1980, 30 no. 30, pl. 9 (9<sup>th</sup>-8<sup>th</sup> c. BC).

Τιβέριος, Μανακίδου & Τσιαφάκη 2008, 334 note 16 fig. 8.

*Eleni Manakidou – Despina Tsiafaki*





### 90. Χρυσό ενώτιο

Καραμπουρνάκι Θεσσαλονίκης.  
(Βρέθηκε στις 29/7/2009, σε βάθος 1,73 μ.  
και σε απόσταση 0,22 μ. από τη νότια παρειά  
του «Νότιου υπόσκαπτου» της τομής 22-84β).  
ΙΣΤ' ΕΠΚΑ – Ανασκαφή Α.Π.Θ.  
στο Καραμπουρνάκι, ΜΟ9.4.  
Περ. 700 π.Χ.

Διάμ. κρίκου: 1,1 εκ., σωζόμ. μήκος: 2 εκ.

Αποτελείται από λεπτό συρμάτινο κρίκο και φέρει μικρό καμπυλωμένο στέλεχος με ανοικτή απόληξη-άγκιστρο περασμένο ανάμεσα στο μεγάλο στέλεχος-κρίκο. Στο κάτω μέρος της περιφέρειας είναι κολλημένα τρία στελέχη τα οποία διαμορφώνονται με μία σειρά τεσσάρων κουκίδων σε κάθετη διάταξη το καθένα και απολήγουν σε τρία μενταγιόν από τέσσερα σφαιρίδια που θυμίζουν μούρα.

#### Σχόλια - βιβλιογραφία

Είναι παρόμοιο, αλλά λίγο μικρότερο και με λιγότερα σφαιρίδια, με το ενώτιο αρ. ΜΟ8.38. Για παράλληλα βλ. αρ. ευρ. ΜΟ8.38 (αρ. κατ. 89). Τιβέριος, Μανακίδου & Τσιαφάκη 2009, σημ. 17 εικ. 12.

*Ελένη Μανακίδου – Δέσποινα Τσιαφάκη*

### 90. Gold earring

Karabournaki, Thessaloniki.  
(Found on July 29, 2009, in the 22-84β,  
depth: 1.73 m).  
16<sup>th</sup> EPCA – Aristotle University excavations  
at Karabournaki, ΜΟ9.4.  
Circa 700 BC.  
Hoop diam.: 1.1 cm, surv. length: 2 cm.

Made of a thin wire and bears a small curved shaft terminating in a hook through a large loop. On the earring's lower periphery three vertical shafts are located comprising of four dots and terminating in three medallions resembling berries.

#### Comments - bibliography

It is similar, but smaller, to the earring ΜΟ8.38. For parallels, see ΜΟ8.38 (cat. no. 89). Τιβέριος, Μανακίδου & Τσιαφάκη 2009, note 17 fig. 12.

*Eleni Manakidou – Despina Tsiafaki*

### 91. Οκτώσχημη πόρπη

Θάσος, Ιερό Αρτέμιδος.  
Αρχαιολογικό Μουσείο Θάσου, Δ 1565.  
7<sup>ος</sup> αι. π.Χ.  
Μήκος: 7,7 εκ., διάμ. δίσκων: 3,7 εκ.  
Ελεφαντοστό.

Λεπτή επιμήκης πλάκα αποτελούμενη από δύο κυκλικούς δίσκους που συνδέονται με ορθογώνιο στέλεχος, εκατέρωθεν του οποίου εκφύονταν δύο δισκάκια. Οι δίσκοι φέρουν στην περιμέτρο τους εγχάρακτο κόσμημα πλοχμού πλαισιωμένου από ομόκεντρους κύκλους. Στο πίσω μέρος του ενός δίσκου διατηρείται τμήμα του ταινιωτού ελάσματος από τη χάλκινη πόρπη για στερέωση σε ύφασμα.

#### Σχόλια - βιβλιογραφία

Βρέθηκε σε αποθήκη του Ιερού της Αρτέμιδος στη Θάσο, μαζί με σημαντικό αριθμό παρόμοιων πορπών και πολύτιμων αντικειμένων ανατολικής προέλευσης. Οι οστέινες πόρπες αυτής της μορφής είναι συνήθη αφιερώματα, κυρίως κατά τον 7<sup>ο</sup> αιώνα π.Χ., σε σημαντικά ιερά σε όλη την ηπειρωτική Ελλάδα, την Ιωνία, τη Σικελία και την Κυρήνη. Παρόμοιες πόρπες έχουν βρεθεί στην Αίγαια, την Όλυνθο, την Πάρο, τη Θήρα, τη Σπάρτη.

Grandjean & Salviat 2000, 298 • Σταμπολίδης (επιμ.) 2003, 544-546.

*Δημητρία Μαλαμίδου*

### 91. Spectacle fibula

Thasos, Sanctuary of Artemis.  
Archaeological Museum of Thasos, Δ 1565.  
7<sup>th</sup> c. BC.  
Length: 7.7 cm, disk diam.: 3.7 cm  
Ivory.

Thin elongated plate, comprising of two circular disks connected by a rectangular shaft. The disks bear incised decoration along their perimeter framed within concentric circles. One disk's reverse side preserves part of the bronze brooch's shaft, for fastening on a cloth.

#### Comments - bibliography

Found within a deposit at the sanctuary of Artemis in Thasos, along with a significant number of similar fibulae and precious artefacts of eastern origin. Ivory fibulae of this type are common votive offerings in the 7<sup>th</sup> c. BC at important sanctuaries across mainland Greece, Ionia, Sicily and Kyrene. Similar fibulae have been found in Aineia, Olynthos, Paros, Thera and Sparta.  
Grandjean & Salviat 2000, 298 • Stampolidis (ed.) 2003, 544-546.

*Dimitria Malamidou*