

John Παπαδόπουλος
Θεσσαλονίκη 1986.

ΘΕΣΣΑΛΟΝΙΚΗΝ
ΦΙΛΙΠΠΟΥ
ΒΑΣΙΛΙΣΣΑΝ



Η ΕΚΔΟΣΗ ΑΥΤΗ ΕΙΝΑΙ ΑΦΙΕΡΩΜΕΝΗ ΣΤΑ 2.300 ΧΡΟΝΙΑ
ΤΗΣ ΘΕΣΣΑΛΟΝΙΚΗΣ
ΚΑΙ ΠΡΑΓΜΑΤΟΠΟΙΗΘΗΚΕ ΜΕ ΤΗ ΣΥΜΒΟΛΗ
ΚΑΙ ΤΟ ΕΝΔΙΑΦΕΡΟΝ
ΤΗΣ ΟΡΓΑΝΩΤΙΚΗΣ ΕΠΙΤΡΟΠΗΣ ΤΟΥ ΕΟΡΤΑΣΜΟΥ

ΑΡΧΑΙΟΛΟΓΙΚΟ ΜΟΥΣΕΙΟ ΘΕΣΣΑΛΟΝΙΚΗΣ

ΜΕΛΕΤΕΣ
ΓΙΑ ΤΗΝ ΑΡΧΑΙΑ ΘΕΣΣΑΛΟΝΙΚΗ



ΘΕΣΣΑΛΟΝΙΚΗ 1985

Service Archéologique de l' Armée d' Orient

LA NÉCROPOLE DE MIKRA-KARABURUN PRÈS DE SALONIQUE

Albania 4 (1932), 67-76

Tombes IV à XIII en très mauvais état, avec mobilier incomplet. La tombe VII a fourni un **skyphos** à vernis noir analogue à ceux que nous avons précédemment décrits (2), VIII un **cothon** (3) (fig. 1), XIII un **cothon**, une **épingle** et les débris d'un **bandeau** en or (4), enfin un **cratère** surbaissé à fig. noires dont nous donnons la reproduction fig. 3 (5).

TOMBE XIV

Couvercle. Le couvercle s'est effondré à l'intérieur de la cuve où les fragments ont été retrouvés en si mauvais état que toute reconstitution fut impossible.

Cuve (fig. 2). Cuve assez bien conservée; toutefois la partie supérieure de la paroi Nord s'est, comme on peut le voir sur notre photographie, inclinée vers l'intérieur. Long. intérieure : 1 m. 80; larg. int. 0 m. 45. Les parois ont une épaisseur qui varie de 0 m. 12 à 0 m. 15 et une hauteur de 0 m. 60. Le fond de la cuve n'a pas laissé de trace.

Niveau. Les parois de la cuve reposent à 0 m. 95 de profondeur.

Orientation. Approximativement Est-Ouest.

Squelette. Le squelette était réduit en poussière, mais la disposition du mobilier permet d'affirmer que le défunt était couché la tête à l'Est et les pieds à l'Ouest.

(1) Voir *Albania*, II, 1927, p. 48-57; III, 1928, p. 60-66.

(2) *Albania*, II, n° 8 p. 32, 7 p. 38, fig. 13, p. 39, 19 d, p. 42.

(3) Terre ocre jaune, peint. rouge brune. Sur la partie antérieure, rangée de gouttes allongées entre deux zones

de filets. Diam. d'ouverture : 0 m. 086, de la panse : 0 m. 130, du support : 0 m. 100.

(4) Cf. *Albania*, III, n° 8 p. 62 et note 6 de la même page.

(5) Nous ne possédons pas d'autres renseignements sur ces objets.

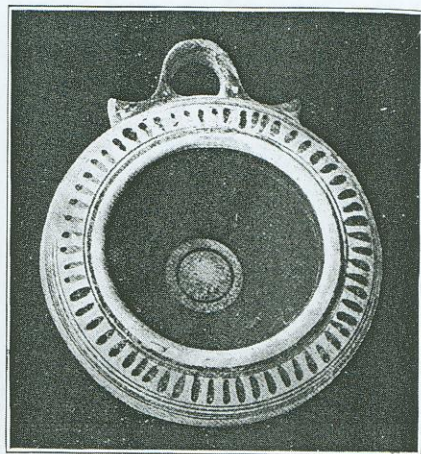


Fig. 1. — *Cothon* (tombe VIII).

Disposition du mobilier. Les sept vases que contenait cette tombe ont été trouvés vers l'extrémité Ouest de la cuve; une partie se trouvait probablement entre les jambes du défunt, le reste de chaque côté des jambes à l'extérieur. Le *skyphos* était debout, la terre qui le remplissait a fait éclater les parois de la vasque.

Inventaire du mobilier :

1° *Skyphos* à fig. noires sur fond rouge (fig. 4). Bords légèrement évasés, anses

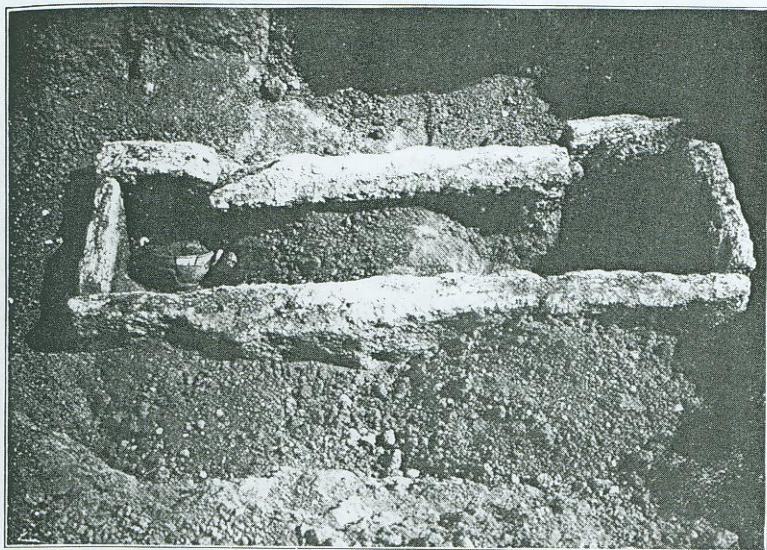


Fig. 2. — Tombe XIV. Etat de la cuve au cours de son exploration. Sous la poussée des terres, la partie supérieure de la paroi Nord s'est inclinée vers l'intérieur. La paroi Sud a mieux résisté. A l'extrémité Ouest, sans doute entre les pieds du mort, se voit le *skyphos* reproduit fig. 4. Vue prise du Sud.



Fig. 3. — Cratère à figures noires (tombe XIII).

recourbées. Trois chevaux, celui du milieu de face, les deux autres de profil entre deux petits personnages courant coiffés de hauts bonnets et tournant la tête vers les chevaux, deux sphinx assis, à ailes recourbées tournent le dos à cette scène qui est répétée sur l'autre face. Au bord de la vasque, deux rangs de points, entre deux bandes, séparés par un filet. La partie inférieure de la vasque en noir, gouttes rayonnantes en bas. Le support, les anses et l'intérieur de la panse en noir.

3^o Petit **cothon**, même terre, même peinture. Sur la partie antérieure un rang de gouttes entre deux zones de filets. Cercles concentriques à l'intérieur. Diam. d'ouverture : 0 m. 040, de la panse : 0 m. 078, du support : 0 m. 052 (Musée de Salonique).

4^o Fragments d'un petit **pot** vulgaire.

5^o Fragments d'une petite **amphore** vulgaire.

6^o **Assiette** (fig. 5). Terre ocre jaune, peint. noire et blanche assez effacée. A l'in-



Fig. 4 — *Skyphos* à figures noires (tombe XIV).

Haut. 0 m. 170; diam. de la panse : 0 m. 21; d'ouverture : 0 m. 217, du pied : 0 m. 141 (Musée du Louvre, C. A. 2210).

2^o **Cothon**. Terre ocre jaune, peint. rouge noire. Sur la partie antérieure un rang de feuilles de lierre entre deux zones de filets. Diam. d'ouverture : 0 m. 080, de la panse : 0 m. 133, du support : 0 m. 100.

térieur, gouttes allongées rayonnantes autour d'un *omphalos*. L'extérieur est nu, sauf le bord de la vasque qui est ceint d'une bande noire. Diam. : 0 m. 15. (Musée du Louvre, C. A. 2222).

Tombes XV à XXII en très mauvais état, mobilier inexistant ou disparu en partie.

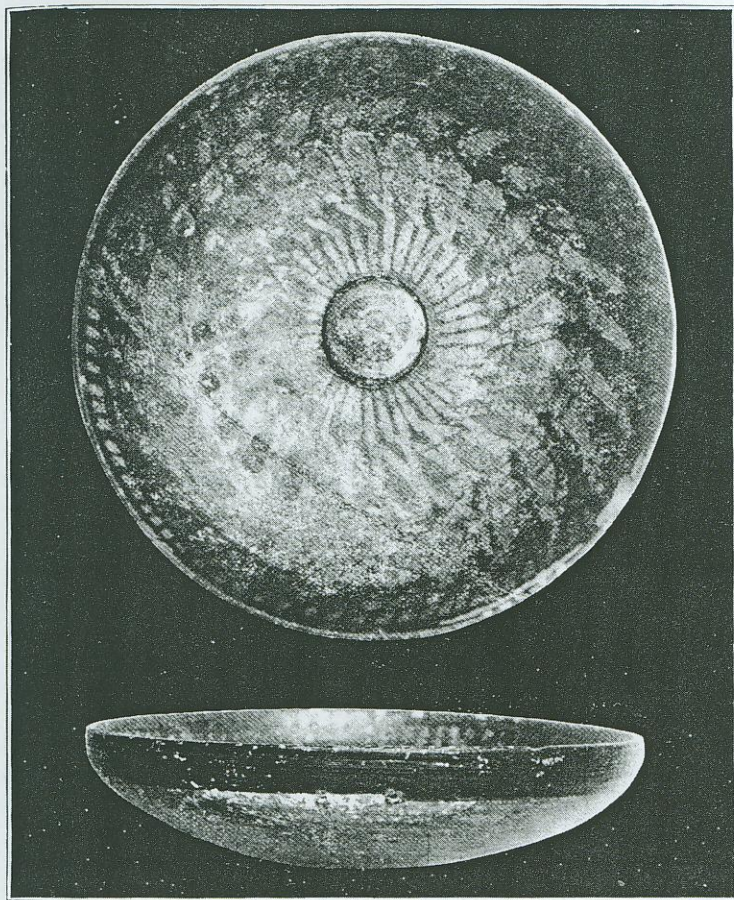


Fig. 5. — Assiette à décor polychrome (tombe XIV).

La tombe XVII était celle d'un guerrier, ainsi que le prouvent les débris d'un **bando** en or (6), ceux d'un **casque** en bronze, d'une **épée** ou d'un **fer de lance**. Elle contenait, en outre, une **amphore à colonnettes** (fig. 8) d'un type semblable à celui

des tombes III et XXVI. Femme debout, la tête et les bras recouverts du manteau, entre deux guerriers, à côté desquels se tient un éphèbe. La même scène répétée. (Musée de Salonique) (7).

(6) Voir ci-dessus note 4.

(7) Ce vase, trouvé en fragments, a été reconstitué.

Nous n'en connaissons pas les dimensions qui doivent être à peu près les mêmes que celles des amphores à colonnettes des tombes III et XXVI.

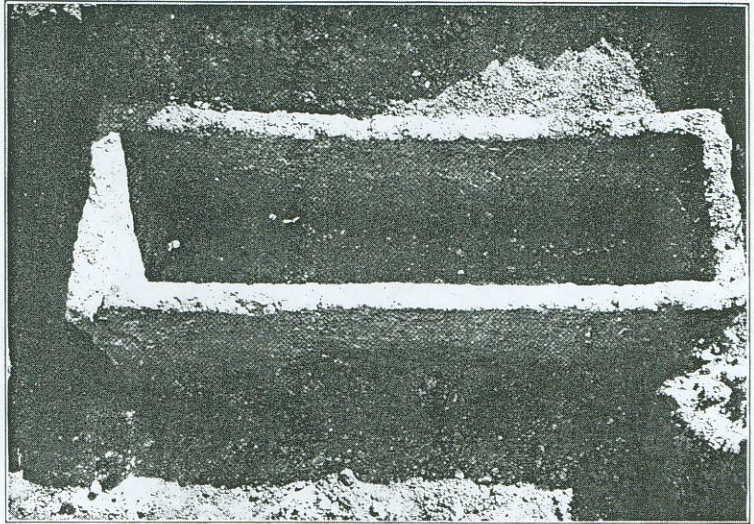


Fig. 6. — La cuve de la tombe XXIII vue du Sud-Est.

TOMBE XXIII

Couvercle. On n'a trouvé qu'une partie du couvercle dont la longueur et la largeur n'ont pas pu être déterminées. Le type de ce couvercle est le même que celui de la tombe C de Zeitenlik (8). Taillé en forme de toit, son épaisseur atteint 0 m. 20 au milieu et 0 m. 10 sur les bords.

Cuve. Cette cuve, par ses dimensions et son bon état de conservation, rappelle les cuves de Zeitenlik (fig. 6). Long. intér. : 1 m. 80; larg. intér. à l'extrémité Est (côté de la tête) 0 m. 52, au centre 0 m. 50, à l'extrémité Ouest (côté des pieds) 0 m. 49. Haut. intér. des parois : 0 m. 47; épais. des parois : 0 m. 09. Le fond de la cuve a une épaisseur variant de 0 m. 13 à 0 m. 15.

Niveau. Le fond de la cuve repose à 1 m. 05 de profondeur au-dessous de la surface du sol.

(8) *Albania*, II, 1927, p. 29, 36, fig. 4, p. 30 et fig. 5 (coupe) p. 31.



Fig. 7. — Partie inférieure d'un lécythe à figures rouges (tombe XXIII).



Fig. 8. — Amphore à colonnettes (tombe XVII).



Fig. 9. — Skyphos (tombe XXIII).

Orientation. Approximativement Est-Ouest.

Squelette. Du squelette il ne restait qu'une poussière osseuse. On peut conclure du fait que la cuve est plus étroite à son extrémité Ouest, que le défunt était couché la tête à l'Est.

Disposition du mobilier. Le mobilier est incomplet. La tombe a été certainement bouleversée et l'on ne peut pas tenir compte de la place où les objets ont été trouvés.

Inventaire du mobilier.

1^o Skyphos (fig. 9), entièrement noir,

de forme analogue à celui de la tombe VII (9). Haut. 0 m. 155; diam. de l'ouverture : 0 m. 21, du support : 0 m. 097. (Musée de Salonique).

2^o Partie inférieure d'un lécythe à fig. rouges (fig. 7). Femme s'avancant de gauche à droite, le bras tendu vers un autel. Méandre au-dessus du sujet. Le même au-dessous, surmonté d'un large filet. Le bas de la panse en noir. Haut. conservée : 0 m. 125; diam. du support : 0 m. 042.

(9) Voir ci-dessus note 2.

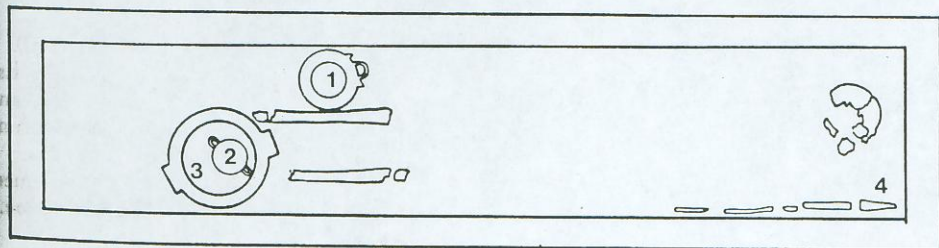


Fig. 10. — Disposition des objets trouvés dans la tombe XXVI.

1) *Cothon*. 2) *Skyphos*. 3) Amphore à colonnettes. 4) Fer de lance.

Tombes XXIV, XXV, en très mauvais état. Aucun objet.

TOMBE XXVI

Couvercle. Le couvercle est formé par cinq pierres placées côte à côte et reposant transversalement sur les parois de la cuve.

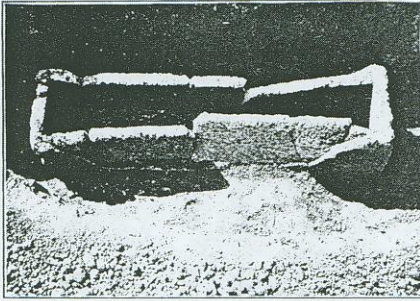


Fig. 11. — La cuve de la tombe XXVI vue de l'Est.



Fig. 12. — Les cinq pierres formant le couvercle de la tombe XXVI

(fig. 11). Long. intér.: 1 m. 95, larg. intér.: 0 m. 38, haut. intér. des parois : 0 m. 34, épais. des parois Est et Ouest : 0 m. 07, épais. des parois Nord et Sud : 0 m. 08. L'épaisseur du fond varie entre 0 m. 06 et 0 m. 08. La surface intérieure du fond (celle sur laquelle reposait le défunt) a été soigneusement brettelée, tandis que la face extérieure a été simplement dégrossie (fig. 13 et 14).

Niveau. Le fond de la cuve repose à 1 m. de profondeur.

Ces pierres dont l'épaisseur varie de 0 m. 08 à 0 m. 12 ont été irrégulièrement taillées. Elles ne proviennent pas toutes de la même roche et sont de natures différentes (fig. 12).

Cuve. La cuve de cette tombe est remarquable à la fois par son étroitesse et par sa longueur. Les parois subsistent, mais comme dans la cuve XIV, la partie supérieure des grandes parois (Est et Ouest), sous la pression des terres, s'est inclinée vers l'intérieur

Orientation. Nord-Sud.

Squelette. Nous avons recueilli quelques fragments du crâne et les deux tibias. Le défunt était couché la tête au Nord.

Disposition du mobilier (fig. 10). A gauche du défunt et contre la paroi Est, plusieurs fragments d'un fer de lance. L'amphore était placée entre les jambes du défunt. Celle-ci contenait le petit *skyphos*. A droite de la jambe droite, et par conséquent en dehors de celle-ci, se trouvait le *cothon*.

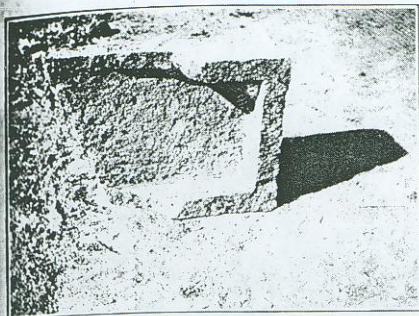


Fig. 13. — Tombe XXVI. Fragment du fond de la cuve, face interne.

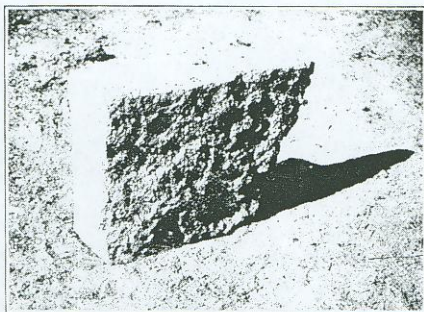


Fig. 14. Le même retourné laisse voir sa face externe qui est fruste.



Fig. 15. — Amphore à colonnettes (tombe XXVI).
En haut, face ; en bas, revers.

Inventaire du mobilier.

1^o **Amphore à colonnettes** (fig. 15). Figures noires sur fond rouge, rehauts blancs. Scène de banquet : à gauche, femme assise tenant de la main droite un objet de forme oblongue, peut-être un gâteau ou un pain (10) et se tournant vers un vieillard à droite allongé, tenant un *rhyton* de la main droite ramenée contre sa poitrine. Pampres dans le champ. Revers : éphèbe nu courant vers la gauche, le buste et la tête à droite, tenant un arc de la main droite et sa chlamyde sur le bras gauche étendu entre un joueur de crotales dansant complètement nu à droite et un joueur de double flûte à gauche, également nu, portant la chlamyde sur l'épaule. Deux grands yeux prophylactiques séparent les scènes. Gouttes allongées sur le sommet de la panse autour de la naissance du col; arêtes rayonnantes en bas, surmontées d'un large ruban. Arêtes sur la partie plate du bord, et sur le côté extérieur de celui-ci deux rangs de points séparés par un filet. Les anses, le col à l'extérieur et à l'intérieur, le pied en noir. Haut. 0 m. 225, diam. de la panse: 0 m. 190, de l'ouverture: 0 m. 173, du support: 0 m. 122. (Musée du Louvre, C. A. 2206) (11).

2^o **Cothon** (fig. 16). Terre ocre jaune, peint. rouge noire. Sur la partie antérieure, un rang de points entre deux zones de filets; peinture et cercle concentriques à l'intérieur. Diam. de l'ouverture: 0 m. 079, de la panse: 0 m. 140, du support: 0 m. 10. (Musée de Salonique) (12).

3^o Petit **skyphos**. Traces de peinture noire visibles sur toute la panse à l'extérieur



Fig. 16. — *Cothon* (tombe XXVI).

et sur la partie supérieure de la panse à l'intérieur. Support bas et creux. Haut. 0 m. 047; diam. de l'ouverture: 0 m. 068, du support: 0 m. 041.

(A suivre)

(10) En rehaut rouge invisible sur notre figure.

(11) Cf. l'amphore à colonnettes de la tombe III, *Albania*, III, 1928, n° 12, p. 66 et fig. 46, p. 62, 47 p. 63, 48 p. 64 et celle de la tombe tombe XVII, ci-dessus, p. 70.

Au terme *dentelures* employé précédemment nous substituons celui d'*arêtes rayonnantes*.

(12) Cf. Zeitenlik, *Albania*, II, 1927, N° 6, p. 38.