

John Παπαδόπουλος  
Θεσσαλονίκη 1986

ΘΕΣΣΑΛΟΝΙΚΗΝ  
ΦΙΛΙΠΠΟΥ  
ΒΑΣΙΛΙΣΣΑΝ



Η ΕΚΔΟΣΗ ΑΥΤΗ ΕΙΝΑΙ ΑΦΙΕΡΩΜΕΝΗ ΣΤΑ 2.300 ΧΡΟΝΙΑ  
ΤΗΣ ΘΕΣΣΑΛΟΝΙΚΗΣ  
ΚΑΙ ΠΡΑΓΜΑΤΟΠΟΙΗΘΗΚΕ ΜΕ ΤΗ ΣΥΜΒΟΛΗ  
ΚΑΙ ΤΟ ΕΝΔΙΑΦΕΡΟΝ  
ΤΗΣ ΟΡΓΑΝΩΤΙΚΗΣ ΕΠΙΤΡΟΠΗΣ ΤΟΥ ΕΟΡΤΑΣΜΟΥ

ΑΡΧΑΙΟΛΟΓΙΚΟ ΜΟΥΣΕΙΟ ΘΕΣΣΑΛΟΝΙΚΗΣ

ΜΕΛΕΤΕΣ  
ΓΙΑ ΤΗΝ ΑΡΧΑΙΑ ΘΕΣΣΑΛΟΝΙΚΗ



ΘΕΣΣΑΛΟΝΙΚΗ 1985



LA NÉCROPOLE DE MIKRA-KARABURUN  
PRÈS DE SALONIQUE<sup>1</sup>

*Albania* 3 (1928) 60-66

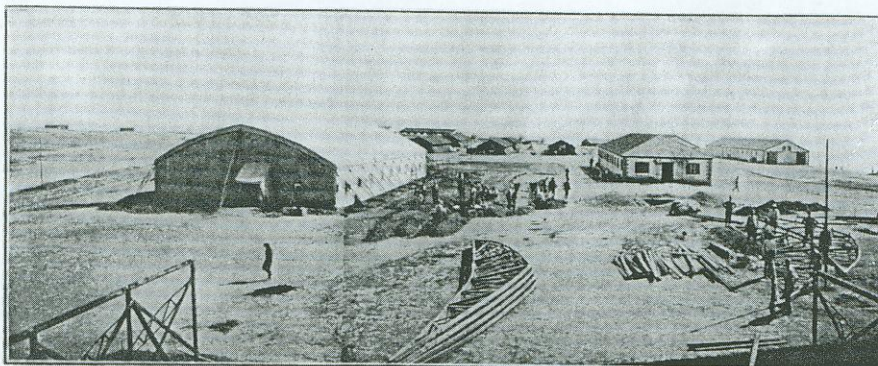


Fig. 40. — Nécropole de Mikra-Karaburun. Découverte des premières tombes. Au centre, le groupe des fouilleurs.

TOMBE III. (2).

*Couvercle.* Le couvercle était entièrement conservé, mais brisé en neuf fragments (fig. 45). L'un de ceux-ci (*a, b, c, d*) a été retrouvé à l'intérieur de la cuve (fig. 43).

Long. 2 m. 25 ; larg. 0 m. 80 ; épais. 0 m. 10 à 0 m. 12 .

*Cuve* (fig. 41). Sous la pression des terres, les deux grandes parois (Nord et Sud) se sont resserrées vers le milieu de la tombe. La petite paroi Ouest a été également déplacée tandis que la paroi Est est demeurée à peu près verticale (3).

Long. intérieure : 1 m. 75 ; larg. int. 0 m. 48 (4). Les parois ont une épaisseur de 0 m. 08 et une hauteur int. de 0 m. 40. Le fond de la cuve n'a pas laissé de trace.

(1) Voir *Albania*, II, 1927, p. 48-57.

(2) Ouverte le 23 juillet 1917.

(3) Toute une partie de la paroi Nord s'est même brisée et les débris de celle-ci ont été retrouvés à l'intérieur de la cuve.

(4) Ces dimensions ne sont pas rigoureusement exactes en raison de la détérioration des parois.

*Niveau* : Les parois de la cuve reposent à 0 m. 80 de profondeur.

*Orientation* : Est-Ouest.

*Squelette.* Le squelette était réduit en cendres, mais la disposition du mobilier permet d'affirmer que le défunt était couché la tête à l'Ouest et les pieds à l'Est.

*Disposition du mobilier* (fig. 44). Le couvercle a été trouvé dans l'angle des parois Sud et Ouest. Il a été certainement déporté à la brisure de la cuve. Plusieurs débris de mobilier provenant sans doute de la lance, à gauche du corps dans le haut. Les débris de l'épingle vers le centre, à hauteur de la poitrine. Vers le centre également, ont été recueils le bandeau, la bague et l'épingle. A gauche du corps, au-dessus du bassin, la poitrine et les débris d'un petit vase percé de trous. Au point où les deux parois se sont le plus rapprochées, la lampe et le cothon. Il est probable que la lampe avait été placée à gauche et le cothon à droite du défunt. Entre



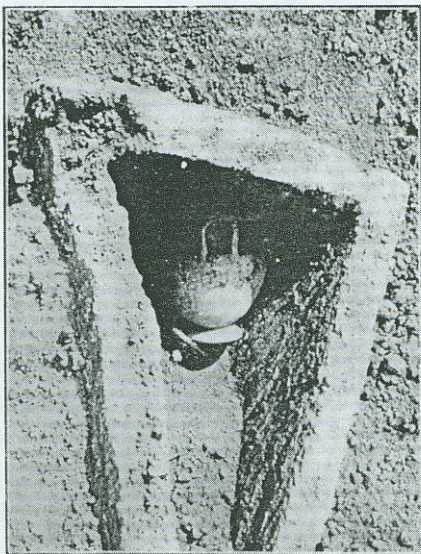
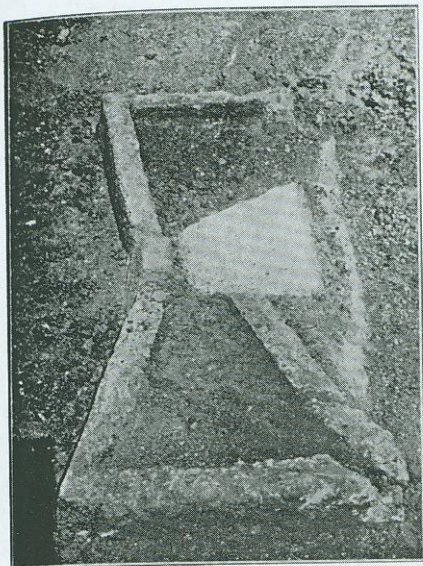
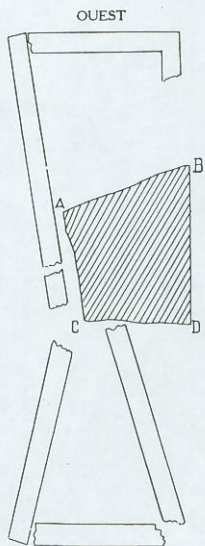


Fig. 41. — État de la tombe après l'enlèvement du couvercle dont on aperçoit encore un important fragment. La cuve était remplie de terre. Les parois se sont resserrées sous la poussée extérieure des terres.

Fig. 42. — L'extrémité Est de la tombe III, avec l'amphore qui contenait la coupe.



A B C D fragment du couvercle tombé à l'intérieur de la cuve.

- 1. Casque.
- 2. Débris de la lance.
- 3. Débris de l'épée.
- 4. Pomme.
- 5. Débris d'un petit vase percé de trous.
- 6. Epingle.
- 7. Bague.
- 8. Débris d'un bandeau en or.
- 9. Cothion.
- 10. Lampe.
- 11. Coupe à pied dans l'amphore.
- 12. Amphore à colonnettes.

Fig. 43. — Plan de la cuve.

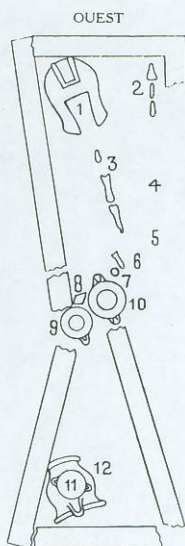


Fig. 44. — Disposition du mobilier (tombe III).

jambes, l'amphore couchée, l'orifice tourné vers l'Est et contenant la coupe.

*Inventaire du mobilier.*

1<sup>o</sup> Casque en bronze, type et dimensions analogues à ceux des tombes A et C de Zeitenlik (5) (Musée du Louvre, M N D 1075 (fig. 49).

large de neuf séries de gouttes; entre chacune de ces séries, un point dans un cercle. Traces de peinture sur l'anse.

Diam. du support : 0 m. 110 ; diam. max. de la panse : 0 m. 150 (Musée de Salonique).

10<sup>o</sup> Lampe à deux becs (fig. 50). Forme ronde, fond plat, panse courte et de profil

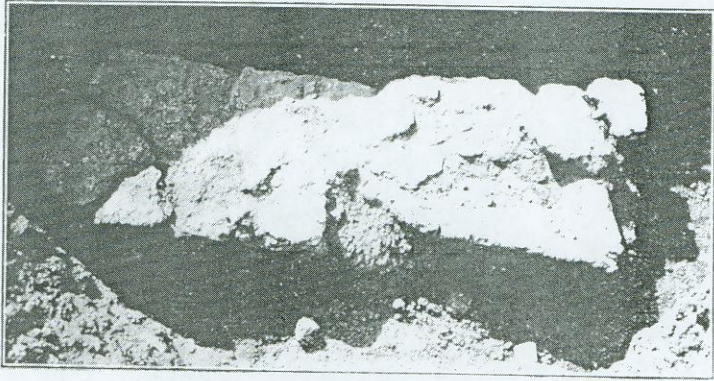


Fig. 45. — Le couvercle de la tombe III avant son enlèvement.

2<sup>o</sup> Débris de la lance (fer).

3<sup>o</sup> Débris de l'épée (fer).

4<sup>o</sup> Pomme (fig. 53). Terre ocre jaune. Haut. 0 m. 075 (Musée de Salonique).

5<sup>o</sup> Débris d'un petit vase percé de trous.

6<sup>o</sup> Epingle double en argent (fig. 51) à bouton mouluré. La tête était enveloppée dans une feuille en or dont une petite partie adhère encore (Musée de Salonique).

7<sup>o</sup> Bague.

8<sup>o</sup> Débris d'un bandeau en or de forme analogue à celui de la tombe II (6).

9<sup>o</sup> Cothon (fig. 52). Terre ocre jaune, peinture rouge et noire. Sur la partie antérieure, filets, zone de points, zone plus

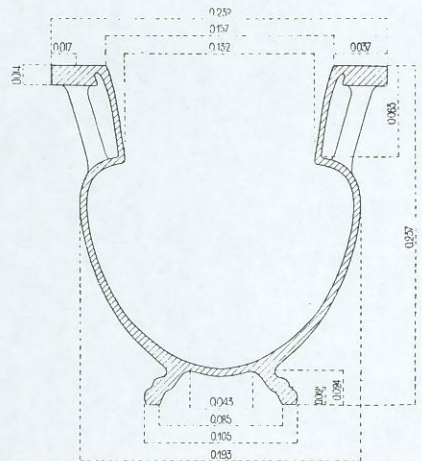


Fig. 46. — Amphore à colonnettes. (Tombe III).

(5) Albania, II, 1927, p. 32, 36, 40, 41 et fig. 9, p. 36, 10 p. 35.

(6) *Idem*, p. 52 et fig. 6 p. 51 ; cf. les bandeaux de Zeitenlik, *idem*, p. 32, 44 et fig. 11 p. 37.





Fig. 47. — Amphore à colonnettes (tombe III).

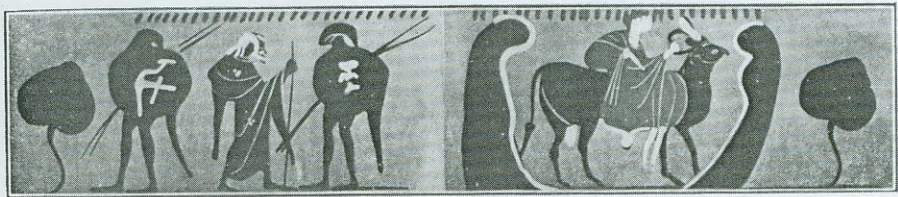


Fig. 48. — Amphore à colonnettes (détail).

concave. Était munie d'une poignée centrale brisée au pied et disparue. Terre rouge. Peint. rouge brun avec des parties presque noires. Deux cercles concentriques sur le fond.

Diam. d'un bord à l'autre : 0 m. 117 et d'un bec à l'autre : 0 m. 172. Diam. d'ouverture : 0 m. 067 (Musée de Salonique).

11° *Coupe à pied* (fig. 54). Vasque évasée, support creux, anses légèrement relevées. Peint. noire sur fond rouge. Le bord extérieur de la vasque, l'intérieur

de celle-ci, les anses, la partie inférieure de la panse et le support sont peints. Sur la panse, zone réservée de points et de gouttes (peinture rouge et peinture noire).

Haut. 0 m. 055 ; diam. d'un bord à l'autre : 0 m. 093 ; diam. du support : 0 m. 046 (Musée de Salonique).

12° *Amphore à colonnettes* (fig. 46, 47, 48). — Figures noires sur fond rouge, rehauts blancs. Femme, revêtue d'un *himation*, (Europe ou Ménade) montée sur un taureau dont elle tient une des cornes et traversant





Fig. 49. — Casque en bronze (tombe III).



Fig. 50. — Lampe à deux becs (tombe III).

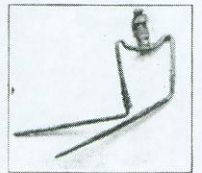


Fig. 51. — Épingle en argent (tombe III).

la mer qui s'écarte à son passage. Revers :  
vieillard s'appuyant sur un bâton, entre  
deux guerriers, tous trois debout. Feuille  
de trèfle entre chacune des deux scènes.  
Zone de gouttes sur le sommet de la panse,  
dentelures sur le bas. Dentelures sur la partie  
plate du bord et gouttes sur le côté de  
celui-ci. Les anses, le col et le support sont

peints.

Haut. 0 m. 237 ; diam. de la panse :  
0 m. 193 ; diam. d'ouverture : 0 m. 157 ;  
larg. max. 0 m. 232 (Musée du Louvre,  
CA 2209).

(A suivre.)



Fig. 52. — Cothon (tombe III).



Fig. 53. — Pomme en terre cuite (tombe III).



Fig. 54. — Coupe (tombe III).