

John Παπαδόπουλος
Θεσσαλονίκη 1986.

ΘΕΣΣΑΛΟΝΙΚΗΝ
ΦΙΛΙΠΠΟΥ
ΒΑΣΙΛΙΣΣΑΝ



Η ΕΚΔΟΣΗ ΑΥΤΗ ΕΙΝΑΙ ΑΦΙΕΡΩΜΕΝΗ ΣΤΑ 2.300 ΧΡΟΝΙΑ
ΤΗΣ ΘΕΣΣΑΛΟΝΙΚΗΣ
ΚΑΙ ΠΡΑΓΜΑΤΟΠΟΙΗΘΗΚΕ ΜΕ ΤΗ ΣΥΜΒΟΛΗ
ΚΑΙ ΤΟ ΕΝΔΙΑΦΕΡΟΝ
ΤΗΣ ΟΡΓΑΝΩΤΙΚΗΣ ΕΠΙΤΡΟΠΗΣ ΤΟΥ ΕΟΡΤΑΣΜΟΥ

ΑΡΧΑΙΟΛΟΓΙΚΟ ΜΟΥΣΕΙΟ ΘΕΣΣΑΛΟΝΙΚΗΣ

ΜΕΛΕΤΕΣ
ΓΙΑ ΤΗΝ ΑΡΧΑΙΑ ΘΕΣΣΑΛΟΝΙΚΗ



ΘΕΣΣΑΛΟΝΙΚΗ 1985

Service Archéologique de l' Armée d' Orient

LA NÉCROPOLE DE MIKRA-KARABURUN PRÈS DE SALONIQUE

Albania 2 (1927), 48-57

La baie de Salonique est limitée au Sud par le cap du Petit Karaburun, promontoire situé à l'extrémité des collines qui séparent la plaine de Salonique de la basse vallée de la Vasilika.

En cet endroit de la côte, la mer a fait de sensibles progrès sur le rivage. Quand soufflent les vents d'Ouest, les vagues déferlent avec une extrême violence contre la falaise qu'elles entament. Sous leur action destructive, une partie de la *table*, située à l'extrémité du cap a complètement disparu. Nous avons déjà donné (1) une description sommaire de ce site dans lequel Beaujour a cru reconnaître l'emplacement d'Aenia (2). Il est certain que les murs qui affleurent encore en quelques endroits, plusieurs débris d'architecture et surtout les nombreux tessons que l'on recueille sur la *table* ne laissent aucun doute sur l'existence d'une ville antique, malheureusement les destructions des hommes se sont ajoutées à celles de la mer. Les Turcs y avaient construit un fort, des redoutes et une caserne. Pendant la dernière guerre, la *table* fut occupée par une batterie d'artillerie, les casernes furent transformées en hôpital,



(FIG. 1) - EMBLEMES RECONNUS DE SÉPULTURES DU VI^e SIÈCLE AV. J. C. (ENVIRONS IMMÉDIATS DE SALONIQUE).

on édificia des baraques et des tentes, on traça des routes et des jardins, on ouvrit des canalisations. Ces derniers travaux eurent du moins l'avantage d'être conduits par des hommes avisés: en signalant l'emplacement des tombes au Service Archéologique, les docteurs Forestier et Caillé ont préservé d'une disparition certaine des objets qui se trouvent maintenant conservés à Salonique et à Paris. Le Médecin Chef de l'hôpital du Petit Karaburun, le Dr Lamort a facilité nos fouilles en mettant à notre disposition quelques-uns

1) *Observations*, I, p. 96-100, fig. 79-81.

2) *Voyage militaire dans l'Empire ottoman*, Paris, Didot, 1829, I, p. 200.



(FIG. 2) VUE AÉRIENNE DE MIKRA-KARABURUN.

de ses administrés. Le peintre J. Lambert a reproduit les plus beaux vases avec son habituel talent (3), enfin le photographe du Service Topographique de l'Armée, Mr Albinet, a bien voulu nous assurer son concours.

Les fouilles entreprises durant l'été 1917 furent continuées pendant une partie de l'hiver suivant. Elles sont loin d'avoir mis à jour toutes les tombes de la nécropole qui semble très étendue. Un premier groupe fut découvert à l'Ouest de la *table*, un autre au Nord. Les tombes du premier groupe ont fourni un mobilier plus riche que celles du second. Les

unes et les autres paraissent être contemporaines des sarcophages de Zeitenlik (4). Des tombes de la même époque ont été trouvées au Sud Est de la *table*, malheureusement elles furent détruites et pillées par les troupes russes. Dans la même direction, mais plus loin, à peu près sur l'alignement de l'apportement, les Anglais ont découvert trois autres sarcophages (5).

On distingue deux sortes de sépultures: tombes en pierre et jarres.

La plupart des tombes en pierre sont approximativement orientées dans une direc-

3) Cette collection de dessins et d'aquarelles est conservée à la bibliothèque de l'Institut de France: Manuscrits, Nro 3406.

4) Voir plus haut.

5) Deux de ceux-ci étaient vides. Le troisième contenait un casque, trois lames d'épée en fer, des fragments de deux strigiles en bronze, des fragments de quatre

vases à figures rouges (IV^e siècle), des fragments d'un poignard en or et ivoire, un vase en verre, deux osselets en bronze, une cinquantaine de débris provenant de feuilles en or (guirlande?): E. A. Gardner et S. Casson, *Antiquities found in the british zone, Ann. of the Brit. Sch. at Athens*, XXIII, 1918-1919, p. 39, pl. VIII, fig. 1, 3, et IX. Le casque bien conservé est au Brit. Museum.



(FIG. 3) ASSIETTE (TOMBE 1).

tion Est-Ouest. Un petit nombre est aligné Nord-Sud.

Il y a deux sortes de pierres employées. L'une est un carbonate de chaux semblable à celui des tombes de Zeitenlik, l'autre est une sorte de tuf. Les sarcophages dans lesquels on a employé cette dernière roche sont les moins bien conservés, souvent le fond s'est délité au point de ne laisser aucune trace.

TOMBE I.

Convercle: Le couvercle s'était effondré dans la cuve.

Cuve: Mal conservée. La paroi Ouest a complètement disparu, la paroi Est a subi une forte poussée vers l'Ouest. La hauteur des parois varie entre 0 m. 45 et 0 m. 60, leur épaisseur entre 0 m. 10 et 0 m. 14.

La cuve a une largeur intérieure de 0 m. 42. Sa plus grande longueur (paroi Sud) est de 1 m. 25. Le fond n'a pas laissé de trace.

Niveau: Les parois reposent entre 0 m. 55 et 0 m. 70 de profondeur.

Orientation: L'orientation de la cuve est Est-Ouest.

Squelette: Quelques menus fragments.

Inventaire du mobilier :

1. *Assiette:* (fig. 3). Terre blanche, peint. rouge. Sur le bord une grecque entre plusieurs filets; rangée de godrons dans le fond. On remarque deux trous sur le bord. La peinture est très effacée et l'objet incomplet.

Diam. 0.135 (Musée de Salonique).

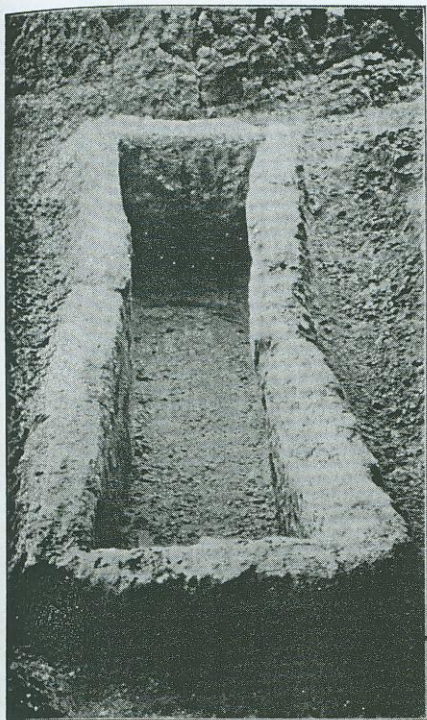
2. Fragments d'un ou de plusieurs vases à vernis noir.

3. Trois fragments d'un objet en fer.

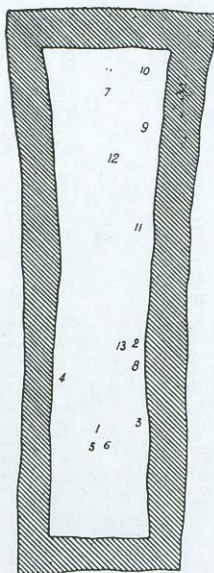
4. *Cothon à pied:* Vernis noir, sauf sur le côté du support (terre rouge, peint. noire).

Il ne restait que quelques fragments, la plupart du pied. Le haut était décoré d'une zone de raies entre deux groupes de filets.

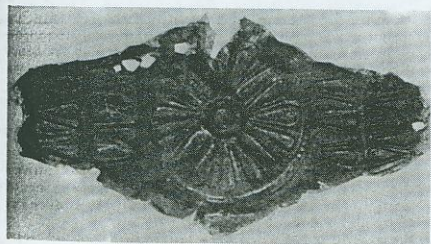
Diam. du support: 0.09.



(FIG. 4) TOMBE II.



(FIG. 5) DISPOSITION DES OBJETS (TOMBE II).
 1) SKYPHOS, 2) COTHON, 3) PETIT SKYPHOS,
 4) PETIT COTHON,
 5) COUPE CONTENUE DANS LE SKYPHOS,
 6) PETIT POT CONTENUE DANS LA COUPE 5,
 7) BANDEAU EN OR, 8) TORTUE,
 9, 10, 11) DÉBRIS DE FER,
 12) OBJET EN FORME DE FOURCHE,
 13) LÉCYTHE CONTENUE DANS LE COTHON



(FIG. 6) BANDEAU EN OR (TOMBE II).

TOMBE II (6).

Couvercle: Le couvercle s'était effondré dans la cuve.

Cuve: (fig. 4). Les quatre parois sont assez bien conservées, cependant les grandes parois (Nord et Sud) ont subi une poussée latérale très sensible.

Long. intérieure: 1 m. 71; larg. int. extrémité Ouest: 0 m. 45, extrémité Est: 0 m. 39.

Les parois, dont les côtés extérieurs se sont certainement effrités, ont une épaisseur de 0 m. 12 à 0 m. 14 et une hauteur de 0 m. 65.

Le fond de la cuve n'a pas laissé de trace.

Niveau: Les parois reposent à 1 m. 40 de profondeur.

Squelette: Le squelette était réduit en poussière mais la disposition du mobilier permet d'affirmer que le défunt était couché la tête à l'Ouest et les pieds à l'Est.

6) Ouverte le 7 Juillet 1917.



(FIG. 7) SKYPHOS À FIGURES NOIRES (DÉTAIL - TOMBE II).

Disposition du mobilier: (fig. 5).

Des débris de fer, répartis dans le prolongement les uns des autres, paraissent bien provenir d'un même objet, de forme allongée, qui aurait été placé à la gauche du défunt le long de la paroi Nord. Parallèlement à ces débris et un peu en retrait, on a trouvé un objet en fer, en forme de fourche, très mal conservé.

A hauteur de la bouche, bandeau en or à décor estampé. Le *skyphos* a été trouvé couché, la partie haute dirigée vers l'Est. Il était certainement placé entre les jambes du défunt, au niveau ou peut-être un peu au-dessous du niveau des genoux. Il contenait la coupe qui contenait elle-même le petit pot. A l'intérieur de la coupe se trouvaient quelques menus ossements (aliments).

A droite de la jambe droite, contre la paroi Sud, le petit *cothon*.

A gauche de la jambe gauche, contre la paroi Nord:

1. *Cothon*, contenant le *lécythe*.
2. Tortue en terre cuite.
3. Petit *skyphos*.

Inventaire du mobilier:

1. *Bandeau en or*: (fig. 6). Feuille en forme de losange. Décor estampé: Rosace au centre, de chaque côté double rangée d'oves.

Long, conservée: 0,112; larg. cons. 0,06. (Musée du Louvre, MND, 1079) (7). Cf. les bandes de Zeitlenlik, p. 37.

2. *Skyphos à figures noires*: fig. 7, 8 et 10. Femme assise entre un homme assis et un homme accroupi. La même scène répétée. Dans l'une, l'homme assis tient la lyre de la main droite; dans l'autre, il croise les bras.

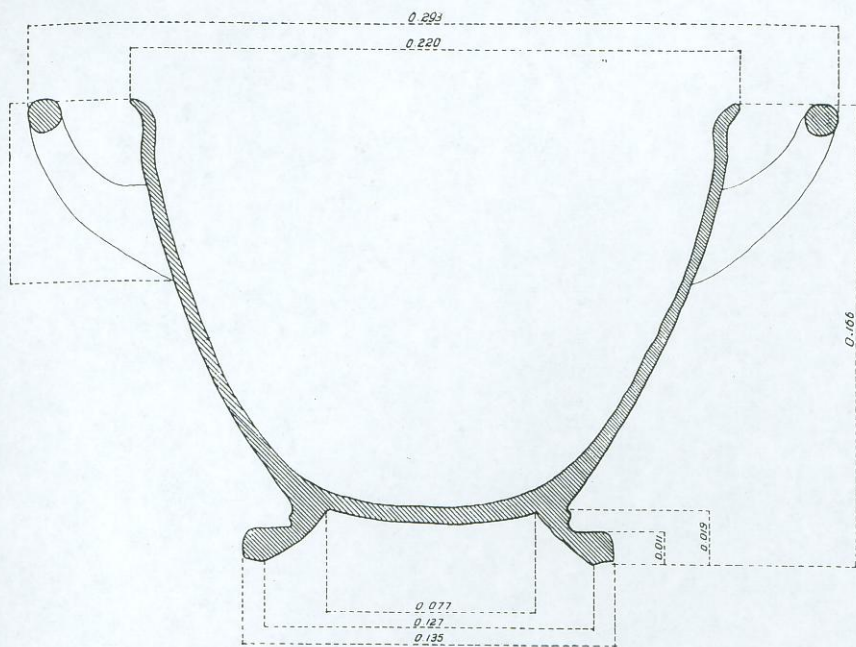
Sur le bord de la vasque, double rangée de filets, une rangée de gouttes sur le pied. Sur la panse, le support, l'intérieur de la vasque, des anses sont peintes.

Haut. 0,166. Diam. d'ouverture: 0,220. Diam. de la coupe: 0,135. (Musée du Louvre CA 2208).

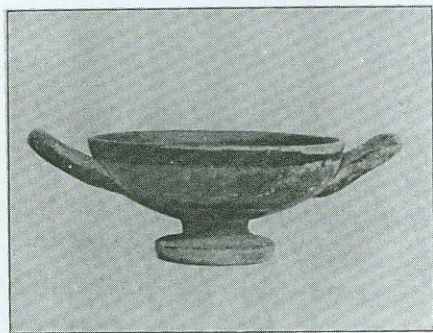
Nous donnons (fig. 11) la photographie d'un fragment de style et de dimensions semblables au précédent, trouvé à Salonique par Mr le docteur P. Caillé et provenant peut-être de la même nécropole.

3. *Cothon*: fig. 14. Terre ocre jaune, peint rouge. Sur la partie antérieure, filets et zone de points concentriques à l'intérieur. Traces de points sur l'anse.

7) A. de Ridder, *Catal. des bijoux antiques*, Paris, Nro 102, p. 10.



(FIG. 8) SKYPHOS À FIGURES NOIRES (COUPE) - (TOMBE II).



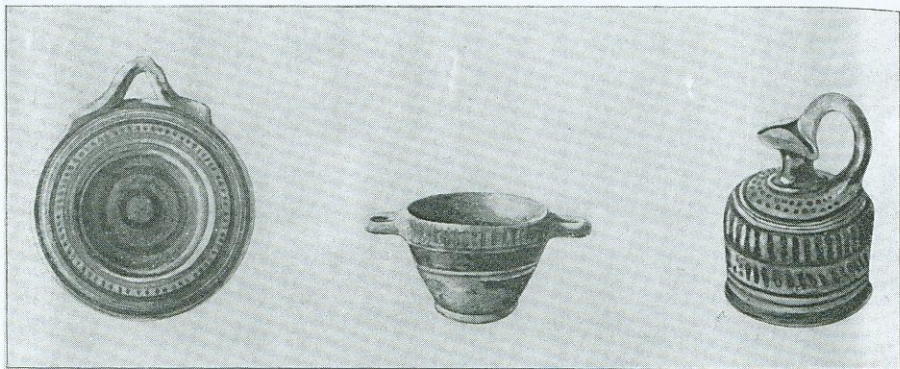
(FIG. 9) COUPE (TOMBE II).



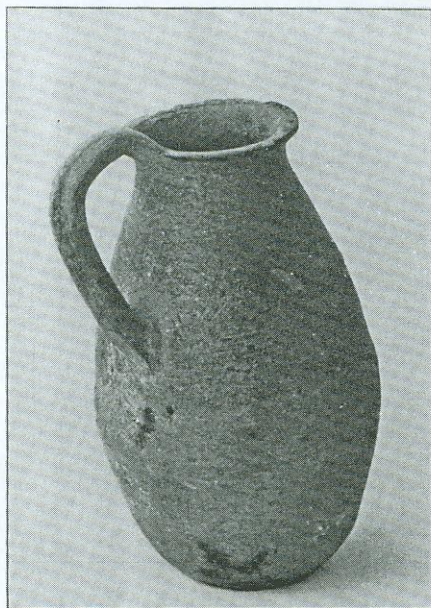
(FIG. 10) SKYPHOS À FIGURES NOIRES (TOMBE



(FIG. 11) SKYPHOS À FIGURES NOIRES PROVENANT PEUT-ÊTRE DE LA MÊME NÉCROPOLE.



(FIG. 12) COTHON, SKYRHOS ET LÉCYTHE (TOMBE II).



(FIG. 13) POT (TOMBE II)



(FIG. 14) COTHON (TOMBE II),

Diam. d'ouverture: 0.085; diam. du support: 0.100; diam. max. de la panse: 0.085. (Musée de Salonique).

4. *Coupe à pied*: (fig. 9). Vasque évasée, support creux, anses relevées. Peint. noire sur fond rouge. Le bord de la vasque, le côté des anses, le bas de la panse et le support sont peints. L'intérieur de la vasque est également peint mais le fond est réservé avec un petit cercle en noir au milieu.

Haut. 0.033; diam. d'ouverture: 0.112; diam. du support: 0.050. (Musée de Salonique).

5. *Lécycèle aryballistique*: (fig. 12). Bec trilobé, panse large, anse haute, fond plat. Peint. noire sur terre ocre jaune. La peinture employée paraît avoir été partout la même; certains tons rouges semblent avoir été obtenus en la délayant.

Sur l'épaule, deux rangs de points entre filets. La panse est décorée de deux rangées de gouttes allongées, le bas de trois larges filets. Le bec, le col et l'anse sont peints.

Haut. 0.079; diam. max. de la panse: 0.051; diam. du fond: 0.051. (Musée de Salonique).

6. *Petit cothon*: (fig. 12). Terre blanche, peint. rouge brun. Sur la partie antérieure, rangée de gouttes entre deux zones de filets.

Diam. max. de la panse: 0.076; diam. du support: 0.051. (Musée de Salonique).

7. *Petit skyphos*: (fig. 12). Terre blanche, peint. rouge. Anses rondes horizontales fixées sur le bord, support bas à bords arrondis.

Rangée de gouttes allongées sur le bord, la panse est décorée d'une large bande entre deux filets.

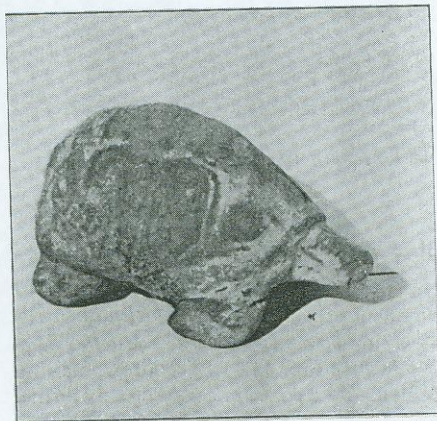
Haut. 0.038; diam. d'ouverture: 0.051. (Musée de Salonique).

8. *Pot*: (fig. 13). Terre rouge. Fond plat sans support, panse piriforme. L'anse est fixée d'une part sur le bord et d'autre part sur la panse.

Le haut est peint en noir ainsi que l'anse. Haut. 0.092. (Musée de Salonique).

9. *Tortue*: (fig. 15). Terre ocre jaune peu cuite. Long. 0.072. (Musée de Salonique).

(A suivre).



(FIG. 15) TORTUE EN TERRE CUITE (TOMBE II).